

## بازخوانی سیمای تاریخی شهر فرح آباد ساری در دوره صفویه براساس اسناد توصیفی-تاریخی و تصویری

تاریخ دریافت: ۱۴۰۰/۱۰/۲۷، تاریخ پذیرش: ۱۴۰۰/۱۲/۱۰

سیمارضائی آشتیانی\*

### چکیده

شهر فرح آباد به عنوان یکی از مهم‌ترین شهرهای دوران صفویه به شمار می‌رفته است؛ به طوری‌که در دوره شاه عباس اول به عنوان پایتخت دوم مطرح بوده است؛ اما بافت تاریخی این شهر علی‌رغم واجد ارزش بودن از نظر تاریخی- فرهنگی، به فرسودگی گرائیده است. از آنجایی‌که همواره ضرورت حفظ و بازآفرینی ارزش‌ها در این گونه بافت‌ها مورد توجه معماران و طراحان شهری بوده است و با توجه به اینکه در مورد شناخت ساختار این شهر در آن دوره، تحقیق جامعی بر اساس اسناد و تحلیل آنها صورت نگرفته است. هدف مقاله حاضر، بازخوانی فضای شهری فرح آباد در دوران صفویه است. بدین منظور پژوهش حاضر به روش تفسیری-تاریخی و میدانی و تحلیل محتوا با تطبیق متون تاریخی بالخصوص سفرنامه‌ها و تبدیل آنها به تصور فضایی از شهر، انجام گرفته است. این رویکرد تحلیلی در نهایت می‌تواند تصویری از این شهر را بازخوانی نماید. نتایج تحقیق حاکی از آن است که ساختار فضایی شهر فرح آباد در دوره صفوی دارای ویژگی‌های خاصی است که نشان‌دهنده ماهیت دینی، فرهنگی، اقتصادی و جایگاه آن در نظام حکومتی صفویان است. میدان اصلی شهر این عناصر را به هم متصل می‌کند و در ارتباط با هم شهر را مفهوم‌سازی می‌نمودند. این بناها عناصر اصلی تشکیل‌دهنده استخوان‌بندی شهر فرح آباد هستند که نه تنها بر فرم شهر تأثیر می‌گذارد بلکه الگوی توسعه آن را نیز تحت الشعاع قرار می‌دهد. بر اساس متون این شهر حصار خارجی نداشته اما کمربندی وسیع، دور شهر کشیده شده بود. کشیدگی شهر شمالی- جنوبی در راستای رودخانه تجن و اراضی حاصل‌خیز پیرامون آن صورت گرفته بود. در نهایت عناصر کالبدی متشکله استخوان‌بندی اصلی شهر فرح آباد به صورت نقشه بازسازی شده بر شرایط موجود ترسیم شده است که می‌تواند مبنایی برای تعیین شرایط شهر در دوران صفویه و بیان ارتباط وضعیت شهر کهن با شهر جدید باشد.

**واژگان کلیدی:** شهر فرح آباد، دوران صفویه، بازخوانی، تصویر شهر

\* دکترای معماری از دانشکده معماری و شهرسازی دانشگاه شهید رجایی

## ۱- مقدمه

مانده اسناد در مرتبه بعد به کمک می‌آیند. این پژوهش با روش تحقیق تاریخی اسنادی و میدانی صورت گرفته است که تحلیل آنها بصورت تحلیل محتوا انجام خواهد شد. در هر تحلیل محتوا کار محقق استنباط از رویدادها درباره جنبه‌های خاصی از متن آنها و توجیه استنباطها برحسب شناخت عوامل در نظام مورد نظر می‌باشد. تحلیل محتوا نقش مهمی در روش‌شناسی ابزارهای پژوهشی نیز دارد؛ زیرا دارای توان تحلیل پدیده‌های مشاهده‌نشده با میانجی‌گری داده‌های مرتبط با پدیده‌ها می‌باشد (کریندورف، ۱۳۹۰، ۱۶). بخشی از پژوهش که به بررسی و مقایسه متون و اسناد شهر می‌پردازد به روش تحلیل تطبیقی انجام شده است. روش تطبیقی یکی از اصلی‌ترین روش‌ها در حوزه علوم اجتماعی، به ویژه در جامعه‌شناسی تطبیقی و تاریخی است. تحلیل تطبیقی به معنای توصیف و تبیین مشابهت‌ها و تفاوت‌های شرایط یا پیامدها در بین واحدهای اجتماعی بزرگ مقیاس مناطق، ملت‌ها، جوامع و فرهنگ‌هاست (غفاری، ۱۳۸۸).

از این رو در پژوهش حاضر ابتدا مطالعات اولیه کتابخانه‌ای در زمینه ویژگی‌های شهر در دوره صفویه انجام شده، سپس به بررسی گفته‌های سیاحان در این دوره، پرداخته شده است. عمده‌ترین اسناد مورد استفاده در این پژوهش، سفرنامه‌ها به عنوان منابع دست اول بوده‌اند، که مربوط به اروپاییانی است که از دوران صفوی به بعد به ایران آمده‌اند. اینان لابلای نوشته‌های خود گزارش‌هایی از بازدیدشان از بناهای تاریخی داده‌اند که به ضمیمه‌ی نقل قول‌هایی از تاریخچه بنا و شهر می‌تواند برای مطالعات آثار معماری گذشته مفید باشد. علاوه بر این اسناد ثانویه که توسط پژوهشگران معاصر با مراجعه به متون اصلی انجام گرفته است نیز تحلیل شده است. همچنین به مشاهده و پیمایش زمین در منطقه شهر قدیم و ثبت آثار به وسیله عکس و مقایسه و تحلیل آنها پرداخته شد. در نهایت تفسیر و تحلیل داده‌های جمع‌آوری شده، منجر به تصور فضایی از شهر و بازخوانی سیمای تاریخی شهر شد.

## ۳- بحث و مبانی نظری

در سال ۹۰۷ ه. ق. شیخ اسماعیل، حکومت صفوی را تأسیس کرد. این امر سرآغاز عصر نوینی در تاریخ ایران بود که آثار و تبعات بسیار در همه‌ی زمینه‌ها از جمله سیاست و اقتصاد، تفکر و فرهنگ و به تبع آن هنر و معماری به دنبال داشت. معماری دوره نسبتاً طولانی صفوی (حدود ۲۴۰ سال) شامل

مجموعه فرح آباد توسط شاه عباس اول در سال ۲۵-۱۰۲۱ هجری قمری در دهکده‌ای به نام طاهان در شمال شهر ساری با استفاده از شیوه‌های شهرسازی اصفهان دوره صفوی بنا شده است. بنا بر متون مختلف این شهر در دوران صفویه به خصوص دوران شاه عباس اول، اهمیت خود را به عنوان پایتخت دوم حفظ کرد و از مهم‌ترین بنادر شمال ایران و مرکز مبادلات تجاری محسوب می‌شد. شهر در این دوره به منتهای زیبایی خود رسید و قصر و بناهای زیبا و مجلل شامل مسجد مدرسه، کاروانسرا، حمام و باغ در آن احداث شد. این شهر که اکثریت مردم آن را مسیحیان متعلق به فرقه‌های مختلف بخصوص ارمنی‌ها و گرجی‌ها تشکیل می‌دادند بنابر سفرنامه‌های شاردن و دلواله دارای کلیساهایی نیز بوده است که اکنون هیچ اثری از آنها باقی نمانده است. در سال ۱۰۸۹ ه. ق. (۱۶۶۸ م) به دست قزاق‌ها بسیاری از قسمت‌های شهر نابود شد و هیچ زمانی به شکوه اولیه بازنگشت. آثار به جا مانده از فرح آباد مجموعه‌ای را تشکیل می‌دهند که تحت شماره ۱۳۷۶ در فهرست آثار ملی به ثبت رسیده است (URL1). با توجه به اهمیت این شهر در دوران صفویان، مشخصات کالبدی و سازماندهی ساختمان‌های بیان شده مشخص نیست. این مقاله در راستای پاسخ به این سوال شکل گرفته است: با توجه به اهمیت شهر فرح آباد در دوران صفویه، ساختار کالبدی و عناصر شهری موجود در این شهر چگونه سازماندهی شده بودند و چه ارتباطی با یکدیگر داشتند؟ فرح آباد براساس شیوه‌های شهرسازی صفویه ساخته شده است بنابراین در این نوشتار ابتدا به بررسی اجمالی معماری و شهرسازی دوران صفویه پرداخته شده است و پس از معرفی فرح آباد، قسمت‌های مختلف شهر بر اساس نوشته‌های سیاحان به ترتیب زمانی بررسی شده است؛ البته چنان که بروگشن گفته است اروپایی‌ها کمتر به این منطقه رفته‌اند، (بروگشن، ۱۳۶۷: ۶۹۳) اما کوشش شده نوشته‌های تمام سیاحانی که به این منطقه رفته‌اند بررسی شود؛ در نهایت سعی بر آن است تصویری از شهر در دوران صفویه ارائه شود.

## ۲- روش تحقیق

مهمترین و بهترین اسناد برای مطالعه گذشته معماری ایرانی خود آثاری است که از این معماری به جای مانده است؛ اما در مورد بسیاری از بناهای گذشته که کمترین اثری از آنها باقی

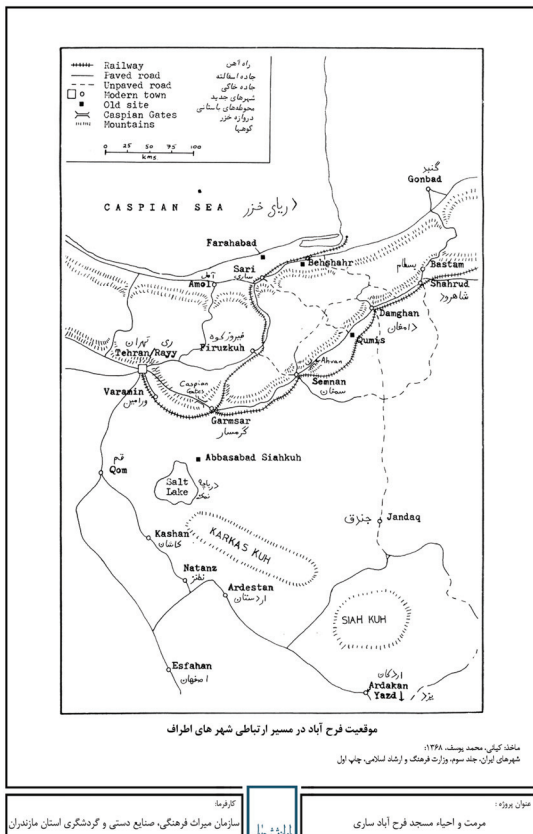
توجه به پیشرفت و توسعه شهر حدس می‌زده که به زودی به کنار آب برسد (دلاواله، ۱۳۴۸: ۱۶۹).  
 تاورنیه (۱۶۳۲-۱۶۶۸ م) و آدام اولتاریوس (۱۶۳۶ م) در سفرنامه‌های خود از فرح آباد به عنوان شهری بسیار زیبا و یکی از شهرهای مهم مازندران نام برده است و نوشته‌های آنها درباره موقعیت جغرافیایی و تاریخی آن همچون مورخان قبلی است (تاورنیه، ۱۳۳۶: ۳۵۹؛ اولتاریوس، ۱۳۷۹: ۷۱۳ و ۷۱۴ و ۵۹۲). فریزر که در سال ۱۲۳۸ ه. ق. بعد از ویرانی شهر به آنجا رفته، می‌نویسد فرح آباد روزی شهر عظیمی بوده که اکنون به خرابه‌هایش می‌نازد (فریزر، ۱۳۶۴، ۷۴ و ۷۵). مکنزی در سفرنامه خود تنها به این نکته اشاره کرده است که در سال تقریباً چهار کشتی به فرح آباد می‌آید و در مورد میزان صید ماهی اطلاعاتی را داده است (مکنزی، ۱۳۵۹: ۱۱۷).  
 اما آنچه که در متون مختلف بارها به آن اشاره شده، این است

فعالیت‌های بسیار در عرصه‌ی ساخت و ساز، تعمیر، بازسازی و توسعه‌ی بناهای موجود و همین‌طور بازنگاری، تصحیح، تکمیل و اعتلای تجربیات معماری و فضا سازی اعصار گذشته و نیز تغییر و تحول قابل توجهی در پردازش فضا های شهری و شهرسازی است که همه از اهمیت فراوانی برخوردارند (حاجی قاسمی، ۱۳۸۶: ۹۰). فضا های ساخته شده دوران صفویان تجسمی بود از مذهب، مراکز اقتصادی و سیاسی شهر و حکومت؛ در حوزه مذهب، مسجد مدرسه؛ در قلمروی سیاست، قصرهای حکومتی و عمارت‌های اعیانی و باغ‌های شاهی و در حیطه اقتصاد، بازار و کاروانسراها مطرح بودند.  
 ساخت مجموعه‌های شهری نیز در دوره صفوی رواج پیدا کرد. از آنچه در پایتخت اول صفویان یعنی تبریز و در قزوین به عنوان پایتخت دوم ساخته شد تا طراحی جامع و هوشمندانه‌ی شهر اصفهان که شامل میدان نقش جهان، خیابان چهارباغ، پل‌ها و باغ‌ها است که یک محور شهری پر قدرت را ایجاد کرده است.

### ۳-۱- موقعیت جغرافیایی و تاریخی فرح آباد

فرح آباد اکنون یکی از روستاهای تاریخی استان مازندران است که در قدیم شهر بوده است از طرف شمال به دریای خزر، از طرف مشرق به شهرستان نکا، از طرف جنوب به شهر ساری و رشته کوه‌های البرز مرکزی، و از طرف مغرب به شهرستان قائمشهر محدود می‌شود. فرح آباد در ۲۵ کیلومتری شمال شهر ساری در رودی خزرآباد و در ۳ کیلومتری ساحل دریای مازندران قرار دارد.

اسکندر بیگ منشی قبل از سیاحان اروپایی به فرح آباد رفته و دیده‌های خود را نگاشته است. او در تاریخ عالم آرای عباسی، فرح آباد را شهری معرفی کرده که در روستایی که قبلاً طاهان نامیده می‌شده به دستور شاه عباس بنیاد نهاده شده است. اسکندر بیگ به این دلیل که رودخانه تجن «تجینه رود» از وسط شهر می‌گذشته، فرح آباد را دارای پتانسیل برای ایجاد شهر جدید می‌دیده است. از بناهای موجود در شهر به بازارگاه، حمامات و مساجد و کاروانسراها اشاره کرده و گفته که هر سال بر این عمارات و باغ‌ها افزوده می‌شود. همچنین توضیحاتی راجع به خیابانی سنگ فرش شده بین فرح آباد و ساری داده است (ترکمان، ۱۳۵۰: ۸۵۰). پیترو دلاواله جهانگرد ایتالیایی فاصله فرح آباد تا ساحل دریا را تقریباً دو میل بیان کرده و با



تصویر ۱- موقعیت فرح آباد در مسیر ارتباطی شهرهای اطراف.  
 منبع: کیانی، ۱۳۶۸

به شهر داد. در این میدان فعالیت نهادهای سیاسی، مذهبی و اقتصادی شهر بازتاب می‌نمود.

در میدان فرح آباد از آنجا که فضاهای آن از ابتدا طراحی و سپس احداث شده بود، استقرار فضاها و فعالیت‌ها تابع نظم و سلسله مراتب سنجیده‌ای بود. در این میدان بناهای مهم که کارکرد محوری و اصلی میدان را تعریف می‌کنند یعنی کاخ حکومتی و مسجد در امتداد محور تقارن ساخته شده که از لحاظ کالبدی و بصری جایگاه ویژه‌ای داشته است. قسمت شمال کاخ حکومتی و در قسمت جنوبی میدان، مسجد قرار داشت، بدنه‌ی میدان نیز ردیفی از طاق نما بوده که دور تا دور آن می‌گشته است، در زیر این طاق‌ها دکان‌هایی احداث شده بود. این میدان از حیث طرح و شکل به میدان شاه اصفهان و ساختمان‌هایی که آن را احاطه کرده، شباهت داشته است.

در سفرنامه فریزر به سال ۱۲۳۸ ه. ق. آمده است که: «با گذشتن از حصار بیرونی، از دروازه‌ای که طرف جنوب است، به مدخلی دیگر رسیدیم که به زمینی مستطیل شکل ختم می‌شد. فاصلهٔ میان دو دروازه، خیابان یا راهی سرپوشیده بوده است که برای کسانی که در انتظار ملاقات شاه بوده‌اند بنا شده است این مستطیل ۲۵۰ قدم درازا و ۱۳۴ قدم پهنا دارد و با دیواری طاق‌نما دار محصور شده است. پهنای هر طاق‌نما ۱۵ فوت است. در داخل این زمین یک رشته اطاق‌های کوچک و گاهی دو رشته است که پنجره‌های آن به خارج باز می‌شود. این محل شاید بازاری نظیر میدان امام اصفهان بوده است و اطافه‌هایی داشته که فروشندگان خود در آنها اقامت می‌کردند و در ضمن مال خود را عرضه می‌کردند. مقابل دروازه شمالی دروازه دیگری است که به مسجد راه دارد. مسجد در زمین مستطیل محصور است» (فریزر، ۱۳۶۴: ۷۳)

### ۳-۲-۲- فضای سکونتی و حکومتی فرح آباد

در دوره‌ی صفوی عمارت‌های اعیانی و کاخ‌ها، از چهار فضای مجزا تشکیل یافته بود: دیوار، دروازه خروجی، دیوان خانه، حرم‌سرا و در نهایت باغ.

### دیوار و دروازه

دیوار بلند و یکدست بدون اینکه در یا پنجره‌ای آن را قطع کرده باشد، دور تا دور فضای سکونتی کشیده می‌شد. مدخل ورودی عمارت‌های اعیانی و کاخ‌ها، نمود موقعیت اجتماعی آنها تلقی می‌شد. براساس توصیفات جان فریر ساختمان دروازه

که شاه عباس زمان‌های طولانی به خصوص هنگام زمستان در فرح آباد به سر می‌برده است و حتی باید به این نکته اشاره کرد که شاه عباس در سال ۱۰۳۸ ه. ق. در همین شهر، در کاخ خود چشم از جهان فرو بسته است (اولناریوس، ۱۳۷۹: ۷۲۱).

### عوامل استقرار شهر فرح آباد

به استناد کتب تاریخی عوامل موثر در استقرار شهر فرح آباد به دستور شاه عباس، عشق به آبادانی و زیبایی مملکت و علاقه مخصوص وی به ایالت مازندران است زیرا مادرش اهل این منطقه بوده است (دلواله، ۱۳۴۸: ۱۶۹). علاوه بر این دلایل دیگری نیز مطرح بوده از جمله اینکه این ایالت یکی از مستحکم‌ترین نقاط ایران است، زیرا از شمال محدود به دریائی است که در آن زمان امکان کشتیرانی در آن کم بوده و دور تا دور آن را نیز کوهستان‌های مرتفعی که عبور از آن توأم با مشکلات زیاد است در بر گرفته و در نتیجه دفاع از آن کار نسبتاً سهلی بوده است و از این گذشته از دسترس دشمنان شاه بخصوص ترک‌ها نیز به دور بوده و شاه آنجا را محل مطمئنی محسوب می‌کرده است و در صورت بروز حوادث و وقایع احتمالی اطمینان داشته که لاقفل مرکز حکومت را در این ایالت از دست نمی‌دهد و تخت و تاجش در امان می‌ماند (همان: ۱۷۰). شاردن در سفرنامه‌ی خود دلیل دیگری را نیز مطرح می‌کند به نظر او توجه شاه عباس به این منطقه به این دلیل بوده است که منبع عاید زیادی برای شاه داشته است از جمله پرورش کرم (شاردن، ج ۱، ۱۳۳۵: ۲۵).

### ۳-۲- معماری و عناصر شهری فرح آباد

فرح آباد مانند دیگر شهرهای صفویه دارای عناصر مختلفی بوده است. در این بخش در مقیاس فضاهای عناصر شهری به معرفی و تجزیه و تحلیل عناصر زیر در شهرهای صفوی و سپس فرح آباد پرداخته می‌شود:

میدان و بناهای موجود در میدان، کاروان‌سرا، خانه‌ها، حمام و خیابان‌ها.

### ۳-۲-۱- میدان فرح آباد

میدان در شهرهای بزرگ دوره صفویان نقش مهمی را ایفا می‌کرد و شهرها بر گرد میدان مرکزی تمرکز یافته بودند. در فرح آباد نیز شاه عباس میدانی را به عنوان قطب مرکزی دربار و دولت خویش پی نهاد و بدین ترتیب شکوه و عظمتی

و محرمان؛ پادشاه تنها مرد مستثنی از این قانون بود (Ran-jbari, 2018). وسعت و عظمت حرم‌ها به تعداد ساکنان خانه و مقام و رتبه‌ی مرد خانه بستگی داشت. در کاخ‌های شاهی، حرم‌ها از کوشک‌ها و ساختمان‌های متعددی تشکیل می‌یافت (Tavernier, 2017: 147-48)

### باغ

آخرین واحد اصلی در معماری فضاها سکونتی دوره صفویه، باغ بود. خانه‌ها، عمارت‌های اعیانی و کاخ‌ها، همگی دارای دو باغ بودند: یک باغ برای میوه و دیگری ویژه گل. سایه‌ی درختان ردیف شده در باغ، خیابانی می‌ساخت که نهرهای جاری از آن می‌گذشت. در کاخ‌ها و عمارت‌های اعیانی امیران، این نهرها وسعت بیشتری داشتند و درحقیقت رود کوچکی می‌ساخت. اما بیشتر این نهرها باریک بود. در جلوی کوشک‌ها و یا در محل تقاطع آنها حوضچه‌های کوچکی ساخته می‌شد. کاخ یا عمارت اعیانی همچون جزیره‌ای بود در میان باغی بزرگ (Ogilby, 1673). خانه‌ها یک یا دو اشکوبه بود و در دل باغ‌های وسیعی جای داشت.

### کاخ جهان نما

در زمینی به مساحت حدود ده هکتار کاخ جهان نما با سایر

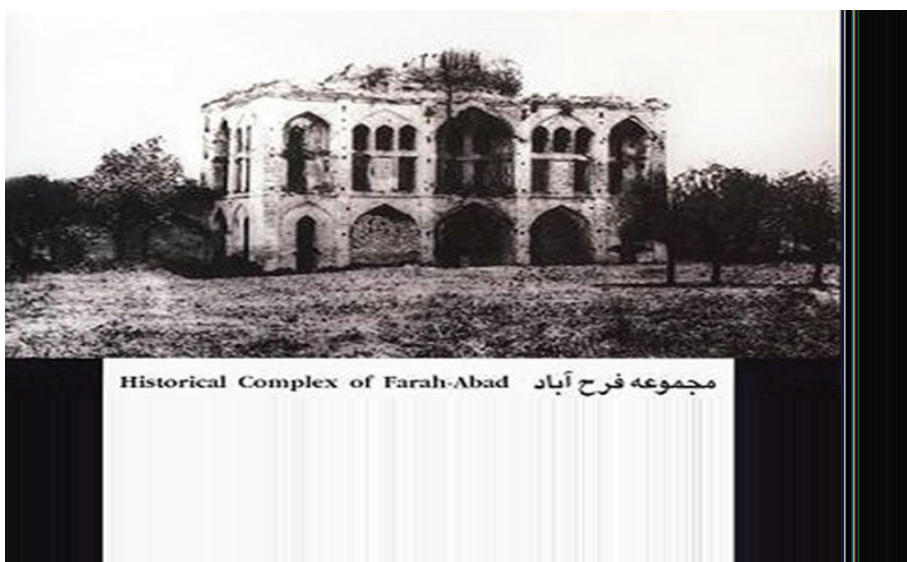
ها معمولاً مربعی شکل و با شکوه بوده است، قوسی در بالا که در زیر آن ایوانکی ساخته شده بود (Braaksma, 1938). این ورودی‌های پر نقش و نگار، فقط به مناسبت جشن‌ها و یا مراسم خاص گشوده می‌شد و برای استفاده روزانه در بیشتر عمارت‌های اعیانی و کاخ‌ها، ورودی‌های کوچک‌تری وجود داشت (Chardin, 1686, 70-78).

### دیوان خانه

دالان ورودی به دیوان خانه باز می‌شد. دیوان خانه از یک تالار کوچک با حوضچه‌ای در میان تا کوشک‌های جداگانه‌ای بود که در روزهای جشن و مراسم می‌توانست جمعیتی از ۳۰ تا ۱۰۰ نفر را در خود جای دهد. رنگ دیوارها و سقف این تالارها روشن بود. زمستان‌ها، گرمای تالار را با سوزاندن زغال در حفره‌های تعبیه شده در زیرزمین تأمین می‌کردند. آب ماده‌ای حیاتی تلقی می‌شد؛ وجود حوض در هر خانه‌ای از ضروریات بود (Thevenot, 1686).

### حرم سرا

حرم در کاخ‌ها و عمارت‌های اعیانی و یا خانه‌ها، واحد مجزایی را تشکیل می‌داد. حرم با دیوار بلندی از دیوانخانه جدا می‌شد و هیچ مردی حق ورود به آن مکان را نداشت، مگر خواجه‌ی حرم



تصویر ۲- کاخ صاحب‌الزمان واقع در بهشهر که اکنون کاملاً از بین رفته است. (URL2)



می‌دهد که محل سکونت حرم بوده است (فریزر، ۱۳۶۴: ۷۳). به استناد سفرنامه‌ی متعدد کاخ جهان نما بنایی دو طبقه، به شکل مکعب مستطیل بوده و از آجر ساخته شده بوده است. در سفرنامه ایت آمده است که این بنا برجی مدور بر بام داشته است و ناصرالدین شاه نیز به کلاه فرنگی از آجر اشاره کرده است. نمای کاخ به طور متقارن به پنج قسمت شده است. دو قسمت طرفین این نما از سه قسمت میانی کم عرض تر است. بخش میانی عریض تر و در نتیجه، شاخص تر است (مهجوری، ج ۲، ۱۳۴۵: ۱۸۸).

این بنا یک تالار مرکزی با اتاق‌هایی در گوشه‌های بنا و اتاق‌های کوچکتری در میان آنها دارد (فریزر، ۱۳۶۴: ۷۳). آنچه‌ای که توماس هربرت اشاره کرده با اینکه نمای ساختمان از بیرون کوتاه بوده اما دارای اتاق‌هایی جادار و سقف‌های بلند بوده است، برخی از آنها مربعی شکل و برخی دیگر دارای تناسبات مستطیل بوده‌اند. هرچند که هولمز بزرگترین اتاق‌های آن را به تقلید از کاخ عالی‌قاپو بسیار کوچک توصیف کرده است. همه اتاق‌ها طاقدار و قوسدار بوده است. سه اتاق به صورت خاص تزئین شده بودند. دیوارهای این سه اتاق‌ها همه آینه کاری شده و سقف آن‌ها را با طلای صیقلی شده پوشانیده و از آن اشکال برجسته به وجود آورده‌اند ... در پنجره‌های این اتاق‌ها، جام‌های

تأسیسات آن از حرم‌سرا و بیرونی و اندرونی و اتاق‌های نگهبانان و سایر بناهای شاهی قرار داشته است. دیواره‌های این باغ از طرف شرق به رودخانه‌ی تجن، از طرف جنوب به میدان، از غرب، به باغی دیگر و از طرف شمال نیز به دریا محدود می‌شده است. اکنون فقط سه طرف این محوطه دیوار دارد و دیواری که در کناره رودخانه بوده، فرو ریخته است. ویلبر بر اساس ویرانه‌های باقی مانده از کاخ جهان‌نما و توصیف سیاحان، این کاخ را از حیث طرح و اندازه به کاخ صاحب‌الزمان واقع در اشرف شبیه می‌داند. فریزر نیز در بازدید از کاخ آن را خیلی همانند بعضی از بناهای اشرف توصیف کرده است.

این کاخ دو باغ وسیع و با شکوه داشته است (ویلبر، ۱۳۴۸: ۱۳۵) که با دیواری مستحکم و برج‌هایی در زوایای آن محصور شده بوده است. خود باغ حکومتی به دو قسمت تقسیم می‌شده است (فریزر، ۱۳۶۴: ۷۲). در شمال باغ ساختمان اصلی کاخ به عنوان اقامتگاه خصوصی قرار داشته که کاربری آن بنا بر سفرنامه‌های ایت و فریزر حرم‌سرا بوده است. در قسمت جنوبی نیز ساختمان کوچک عمومی با سه اتاق به همراه حمام‌ها و قسمت مخصوص مستخدمان و آشپزخانه نزدیک میدان واقع شده بودند. این قسمت با گذرگاهی طولانی و باریک به اقامتگاه خصوصی متصل می‌شده است. این قسمت دیوارهای بلند دارد و نشان



مجموعه فرح آباد Historical Complex of Farah-Abad

تصویر ۳- کاخ جهان نما فرح آباد (URL3)

این اتاق‌ها دسته‌بندی شده و این دسته‌بندی هدف اصلی بنا را نشان می‌دهد که برای افراد مختلف است (فریزر، ۱۳۶۴: ۷۳) ابت در سفرنامه‌ی خود به توصیف طبقه بالای کاخ پرداخته است و در ادامه گفته که طبقه‌ی پایین اختلاف کوچکی با طبقه‌ی بالا دارد و بنابراین آن را توصیف نکرده است. او می‌نویسد: «طبقه بالا یک اتاق اصلی دارد که سراسر بنا را گرفته است و قسمت‌هایی از دو طرف آن جدا شده که تشکیل ایوان را می‌دهد. در دو طرف بنا چهار اتاق کوچک است. در زوایای بنا که بریده شده است فضاهایی برای ایوان دارد که از مناظر اطراف استفاده کند» (ستوده، ۱۳۶۶: ۵۹۲ و ۵۹۳).

#### مسجد مدرسه‌ی فرح آباد

در دوره صفویه هنگامی که امیری اقدام به ساخت عمارتی می‌کرد، به طور معمول در نزدیکی آن بازار، کاروانسرا، گرمابه، قهوه خانه و مسجدی نیز احداث می‌کرد. عایدات این ساختمان‌های عمومی، صرف مسجد می‌شد (Chardin, 1686: 70-78). آدام اولتاریوس نیز در سفرنامه خود می‌نویسد: «این مساجد علاوه بر محل عبادت، حکم مدرسه نیز دارد. شهری نمی‌یابی که در هر خیابانش مسجدی نباشد، هر خیابانش مسجدی دارد و ملایی که به آن متعلق است.» (Olerarius, 2018: 247). در دوره‌ی صفوی، تلفیق بنیادین و معمارانه شگرفی بین دو بنای مذهبی مهم، مسجد و مدرسه وجود داشت. مسجد به طور معمول شامل یک مدرسه یا بیش از آن می‌شد و مدرسه نیز دربرگیرنده‌ی یک مسجد یا بیش از آن بود. در این مسجد-مدرسه‌های ایرانی، گنبدی بر فراز محراب و منبر کنار آن افراشته می‌شد. ایوانی نیز

بزرگ مربع شیشه‌ای ساخت مسکو کار گذاشته و اطراف آن‌ها را با طلا تزیین کرده‌اند. کف این اتاق‌ها همه با مخمل ارغوانی پوشیده شده و در برخی از آن‌ها این پارچه مخمل را از پر آکنده‌اند. در آن تالارهای آینه، پرده‌های نقاشی شاه دیده می‌شود که در آن‌ها شاه را با حرکات خاصی نشان داده‌اند. اتاق‌های دیگر نیز بسیار زیبا طراحی شده بوده، این اتاق‌ها سقف‌های مقرنس داشته و روی درها و دیوارهای تمام اتاق‌ها رنگ و روغن‌اند و روی آنها نقاشی تصاویر زنان در حال پایکوبی و نواختن آلات موسیقی است. ابت در نوشته‌های خود به دو اتاق کوچک اشاره کرده که از بالا تا پایین گچ‌بری کرده و طاقچه برای چینی و ظروف بلورین در آورده‌اند. در اتاق اصلی کاخ حوض بزرگی نصب بوده است (دلواله، ۱۳۴۸: ۱۷۶؛ ویلبر، ۱۳۴۸: ۱۳۵ و ۱۳۶؛ شاردن، ج ۹، ۱۳۳۵: ۲۱۴؛ فریزر، ۱۳۶۴: ۷۲ و ۷۳، Holmes, 1865: 244, 255) چنان که فریزر می‌گوید پاره‌ای از



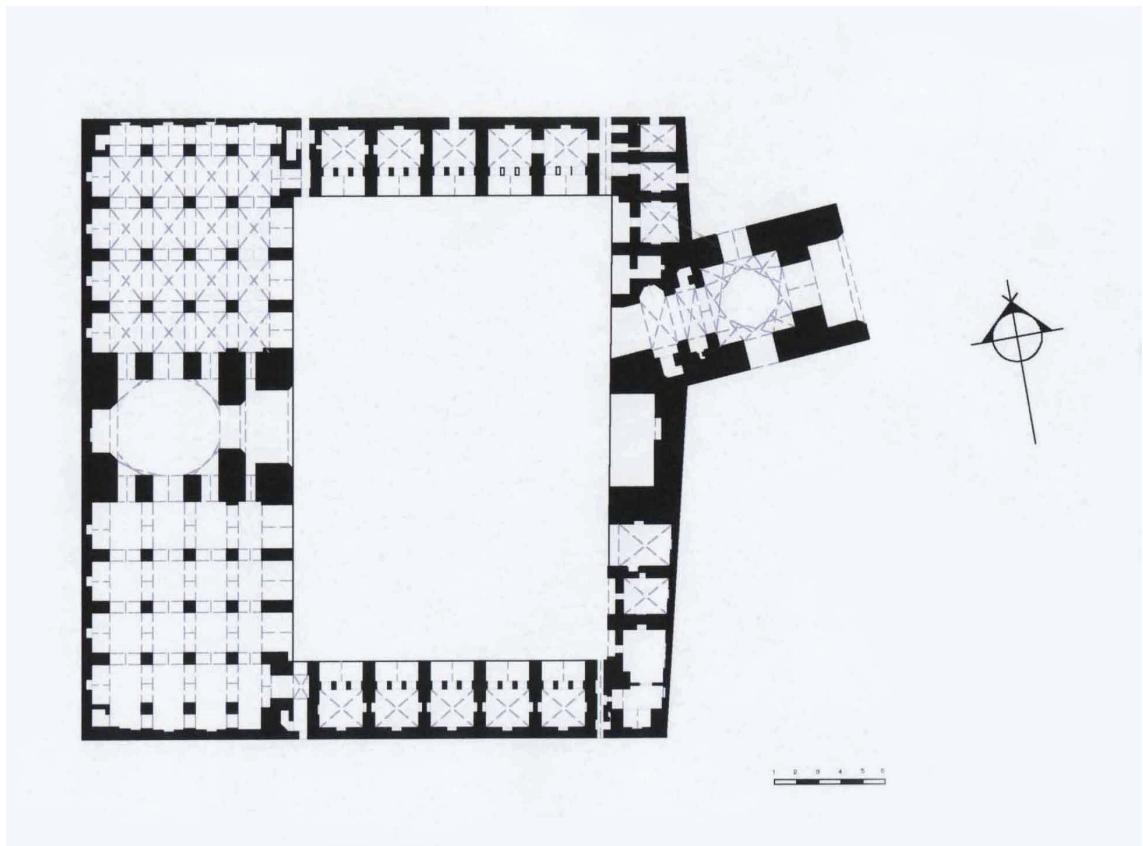
تصویر ۵- مسجد مدرسه فرح آباد بعد از مرمت (URL5)

تصویر ۴- باقی‌مانده از دیوار کاخ جهان نما در حال حاضر (URL4)

است که بر آنها طاق زده و بدین ترتیب شبستان شرقی و غربی را به وجود آورده‌اند. در ضلع شمالی این گنبد ایوان عظیمی است. مقابل این ایوان در ضلع شمالی حیاط ایوانی دیگر است که کمی کوچکتر از ایوان قبلی است. دو ایوان شرقی و غربی، عمیق ولی کوچکتر از این دو است. در هر ضلع ایوانی در وسط و در هر طرف آن سه صفاه است. اما در ضلع شرقی و غربی هر یک دو صفاه کوچک دارند. حیاط مسجد ۴۸ \* ۳۴ متر است. مصالح بنا آجر است که از قالب معمولی بزرگتر و از قالب آجر خطائی کوچکتر است. بناهای ضلع شمالی به رباط و کاروانسرا، بیشتر شباهت دارد. احتمال دارد که این قسمت محل استراحت مسافران نیز بوده است. در آجر فرش حیاط آجرها را نر کار کرده‌اند. چهار طرف باغچه و وسط حوض است که ظاهراً آب جاری داشته. زیرا دو طرف شرقی و غربی حوض جوی آب است (ستوده، ۱۳۶۶: ۵۸۷؛ فریزر، ۱۳۶۴: ۷۳).

محوطه‌ی آن سوی محراب را می‌پوشاند. گرد حیاط را اتاق‌هایی ویژه‌ی دانش‌آموزان احاطه کرده بود (Dickie, 1984: 15-47). مسجد مدرسه فرح آباد، به دستور شاه عباس کبیر به سال ۱۰۲۱ هجری قمری در انتهای جنوبی میدان ساخته شده و تنها ساختمانی از آن دوران است که تا اندازه‌ای از گزند روزگار مصون مانده است. فریزر تنها جهانگردی است که به توصیف این ساختمان پرداخته است. این بنا به شیوه چهار ایوانی، و دارای حیاطی آجرفرش در مرکز و از نظر ویژگی‌های معماری، تعدد و فراوانی اتاق‌ها و حجره‌ها در جبهه‌های شرقی، غربی و شمالی قابل توجه است و به احتمال زیاد به عنوان مدرسه به کار می‌رفته است.

فضای زیر گنبد اصلی به ابعاد دوازده متر است چهار کنج با چهار گوشوار بزرگ تبدیل به دایره شده و گنبدی آجری عظیم بر آن زده‌اند. بیست فیلیپا سمت شرق و بیست فیلیپا سمت غرب



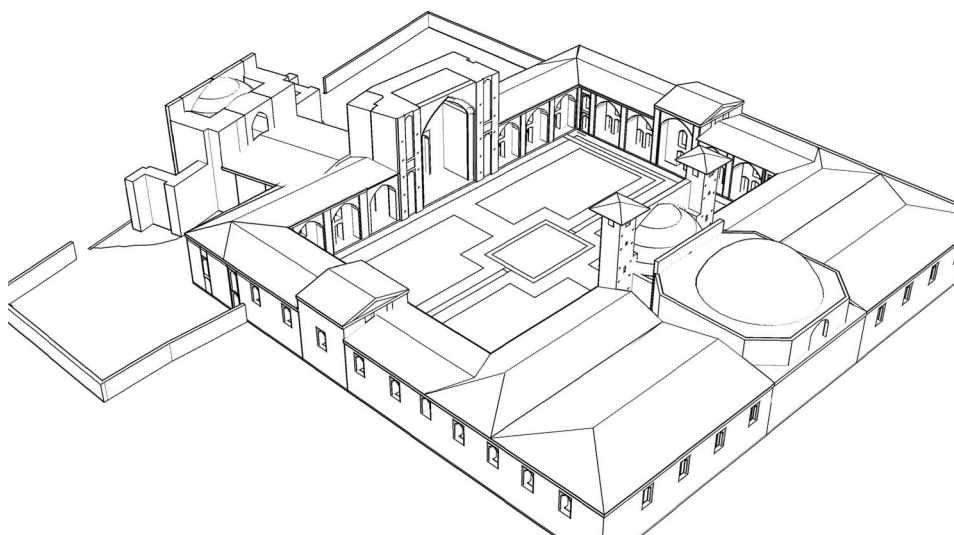
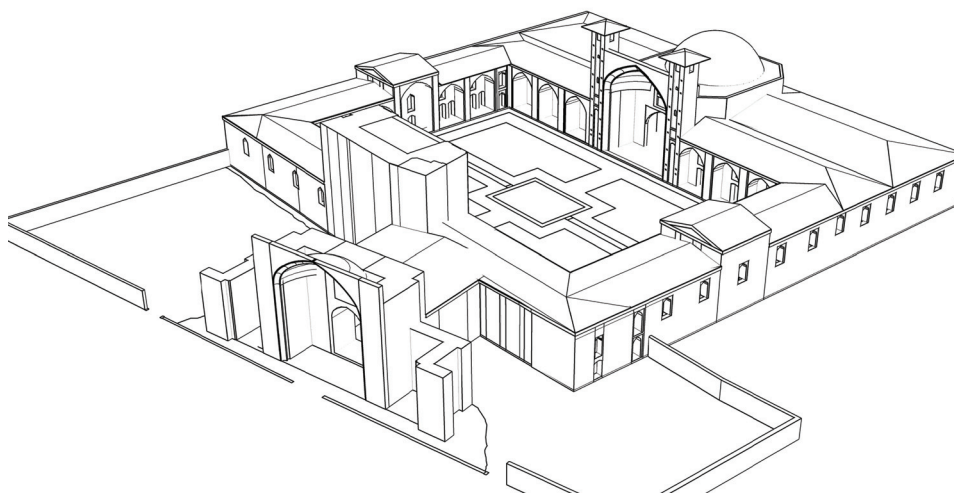
تصویر ۶- پلان بام مسجد مدرسه فرح آباد (اداره کل میراث فرهنگی مازندران)



### ۳-۲-۴- کاروانسرا

کاروانسراها در شهرهای کوچک و بزرگ صفوی مکانی برای دانشجویان و علم اندوزان و اگر چنانچه در نزدیکی شفاخانه‌ای قرار داشت، پناهگاه ناخوش احوالی و اگر نزدیک امامزاده بود، مأمن زاهدی و اگر در نزدیکی بازار، سرپناه تاجری. تجار یا

کاروانسرا علاوه بر بازار، دیگر مجتمع اقتصادی شهرها در دوره صفویه است. این ساختمان مکان خرید و فروش سه دسته تاجر با ملیت‌های ایرانی، هندی و اروپایی بوده است.



تصویر ۷- مسجد فرح آباد ( ترسیم شده توسط نگارنده)

خیابان‌های سرپوشیده‌ی بزرگ که محل استقرار دکان‌هاست. بازارهای وسیع‌تر چهارده یا پانزده پا (حدود ۴ تا ۴/۵ متر) پهنا دارند و بسیار چشم‌نواز. بیشتر آنها را با آجر ساخته و طاقی قوس‌دار و یا گنبدی پوشانیده‌اند.» (Chardin, 1686: 294). دکان‌ها را ۳۰ تا ۶۰ سانتی‌متر بالاتر از سطح خیابان احداث می‌کردند تا از گرد و خاک و گلابه در امان باشد. این دکان‌ها در بازارهای معمولی، بیشتر یک طبقه بوده، و در بازارهای مجلل، سازندگان، بالاخانه‌ای بر آن می‌افزودند. هنگامی که خیابانی طاق‌دار می‌شد به بازار سوق می‌گفتند. روزنه‌های تعبیه شده در بام، نور و هوا را به درون بازار هدایت می‌کرد. چنانچه چهار خیابان به یکدیگر می‌پیوست، اگر خیابان‌ها سرپوشیده بود، چهار سوق؛ و اگر نبود چهار سو نامیده می‌شد. چهار سوقی که با گنبدی مرتفع پوشانده می‌شد، باز نمودی از حوض مرکزی بود که فواره‌ای در میان خود داشت (امینی بدر و دیگران، ۱۳۹۹: ۱۰).

بازار فرح آباد تماماً زیر یک گذر طاق‌دار با قوس‌های هندسی آجرچینی شده دور تا دور میدان قرار داشته و در دو طرف بدنه‌های داخلی گذر، حجره‌ها و دکان‌ها قرار می‌گرفته است. فریزر به سال ۱۲۳۸ ه. ق. در بازدید از میدان شهر به یک رشته اطاق‌های کوچک که گاهی دو رشته است اشاره می‌کند که پنجره‌های آن به خارج باز می‌شدند که احتمال می‌دهد بازاری نظیر میدان امام اصفهان بوده است و اطاق‌هایی داشته که فروشندگان خود در آنها اقامت می‌کردند و در ضمن مال خود را عرضه می‌کردند (فریزر، ۱۳۶۴: ۷۳) استوارت به سال ۱۳۰۳ ه. ق. از میدان فرح‌آباد به عنوان مرکز مال‌التجاره یاد می‌کند (ستوده، ۱۳۶۶: ۵۸۹ و ۵۹۰) آن‌طور که از نوشته‌های سیاحان به نظر می‌رسد. میدان بنا به دوره‌های متفاوت کارکرد بازار یا کاروانسرا داشته است.

### ۳-۲-۶- حمام

اکنون آثار دو حمام در فرح‌آباد به چشم می‌خورد یکی حمامی که در دوره شاه عباس ساخته شده بوده و دیگری حمامی است متعلق به دوره قاجار. تنها سیاحی که به حمام دوران صفویه اشاره کرده، پیتر دلاواله است که آن را بنای آجری معرفی کرده که از لحاظ ساختمان زیاد جلب توجه نمی‌کند (دلاواله، ۱۳۴۸: ۱۷۶).

سوداگران در بسیاری از کاروانسراها کالاهای خود را به دلالاتی می‌فروختند که آنها نیز، کالاها را به فروشندگان یا دکان‌دارانی خرده پا و پیله‌وران-اهالی بازار می‌فروختند (Floor, 1976: 110). کاروانسراهای شهری نیز مانند کاروانسراهای بین راه، ساختمان‌های بزرگ و مستحکم بودند. این ساختمان معمولاً شامل یک میدان، دو اشکوبه، و محصور شده با کاشانه‌های ساخته شده در بالا و پایین. وجود ورودی گنبدداری در میانه‌ی هر گوشه، علامت دلالاتی بود به دیوار بیرونی. اتاق‌های واقع در سطح پایین‌تر ۱/۵ متر بالاتر از سطح زمین احداث می‌شد تا مانع از ورود خاک و گلابه‌ی میدان شود و بین ۵/۵ تا ۶ متر ژرفا داشت. دکان‌ها در اشکوبه‌ی زیرین و استراحت‌گاه زنان در اشکوبه‌ی رویین واقع شده بود. در پس کاروانسرا، میان اتاق‌ها و دیوارهای اطراف، اصطبل حیوانات و استراحت‌گاه خدمتکاران واقع بود. دریچه‌ی تعبیه شده در پس دکان‌ها، امکان پایدن حیوانات دکان‌داران را فراهم می‌آورد. در میانه‌ی کاروانسرا، حوض آب مربع شکل با یک فواره قرار داشت. در بیشتر کاروانسراها توالت‌های صحرایی، مطبخ، گرمابه و مسجد وجود داشت (Chardin, 1686: 321-23). امنیت با ارزش‌ترین سودی بود که تجار از کاروانسراها به چنگ می‌آوردند. به طور کل کاروانسراهای شهری، بیشتر برای کسب درآمد مساجد و مدارس بود. این کاروانسراها گروه‌ها و دسته‌های ویژه‌ای از تجار را در خود جای می‌داد و در اقتصاد شهری آن روز نقش مهمی را ایفا می‌کرد.

پیتر دلاواله (۱۰۲۷ ه. ق. / ۱۶۱۸ م) از یک بنای آجری به عنوان کاروانسرا یاد می‌کند که هیچ‌یک از سیاحان دیگر به آن اشاره‌ای نکرده‌اند؛ او می‌نویسد:

«بنای دیگر آجری، کاروانسرای ناتمامی است که می‌تواند با همین وضع نیز به مسافری پناه دهد و بطوری که وزیر مازندران به من گفت اخیراً برای خوش‌آیند شاه فقط در ظرف پانزده روز آنرا ساخته‌اند» (دلاواله، ۱۳۴۸: ۱۷۶).

شاید منظور دلاواله از کاروانسرا همان میدان بوده است؛ چنانچه ویلبر می‌گوید یکی از جهانگردان در بازدید از میدان فرح‌آباد از آن به عنوان کاروانسرای بزرگ یاد می‌کند اما به نام آن جهان‌گرد اشاره‌ای نمی‌کند (ویلبر، ۱۳۴۸: ۱۳۵).

### ۳-۲-۵- بازار

در ایران صفوی، «بازار به معنای محل خرید و فروش،

### ۳-۳- خانه‌های فرح آباد در دوران صفویه

تمام سیاحان بناهای سلطنتی و عمومی شهر را توصیف کرده‌اند و تنها پیتر دلاواله است که در مورد خانه‌های عمومی مردم توضیحاتی ارائه داده است:

«در مقابل هر خانه چاهی است که آب باران به سمت آن می‌رود، زیرا در غیر این صورت این منطقه پر باران به زودی مبدل به باتلاق عظیمی می‌شود. خانه‌ها عموماً یک طبقه بوده و سقف آنها با نی‌های مرداب که به خوبی جلوی نفوذ باران را می‌گیرند پوشیده شده است. بطوری که هرودوت نوشته سابقاً نیز قسمت اعظم خانه‌ها و بطور کلی سقف شهر سارد واقع در حکومت لیدی از نی بنا شده بود» (دلاوله، ۱۳۴۸: ۱۷۵).

«دیوار خانه‌ها در فرح آباد از کاه و گل ساخته شده که بدون به کار بردن سنگ آن را مصرف کرده‌اند و با وجود این باید گفت خود را به خوبی گرفته و نسبتاً مستحکم است؛ [...] ممکن است خانه‌های دیگر آجری نیز وجود داشته باشد ولی تعداد آنها

فوق العاده کم است» (همان: ۱۷۶).

او در مورد ارتفاع خانه‌ای که خود در آن اقامت داشته نیز می‌نویسد:

«با وجودی که این خانه یکی از بهترین ساختمان‌های شهر است، ولی من که نسبتاً دارای قامت کوتاهی هستم موقعی که روی زمین می‌ایستم قادرم با دست سقف اتاق‌ها را لمس کنم» (همان: ۱۷۹ و ۱۸۰).

یافته‌های مطالعاتی حاکی از آن است که در ابتدا خانه‌های این شهر از گل و چوب و نی و کاه بنا شده بود اما با شکل گرفتن شهر جدید توسط شاه عباس تصمیم بر آن بوده که خانه‌ها با آجر تجدید بنا شوند. آنچنانکه پیتر دلاواله در سفرنامه خود بیان کرده در مسیر ساری به فرح آباد تعداد زیادی کوره‌های آجری مشاهده کرده است که با نزدیک شدن به فرح آباد تعداد این کوره‌ها زیادتر می‌شده و تعداد خشت‌های آماده به پخت به قدری زیاد بوده که با آن‌ها می‌توانستند شهرهای متعددی را بنا کنند. البته او به این مطلب نیز اشاره کرده که تمام بناهای عمومی از آجر ساخته شده بوده است.

### ۳-۴- پل شاه عباسی در فرح آباد

رودخانه تجن از وسط شهر فرح آباد می‌گذرد که اکنون آثار پلی از دوران شاه عباس اول بر روی آن باقی مانده است. این پل زمین‌های کشاورزی شرق فرح آباد را به بافت شهری در غرب رود متصل می‌کند. ابعاد پایه‌های پل ۳ \* ۶ متر است که طرف ورود آب نیم دایره است که در مقابل فشار آب استقامت بیشتری داشته باشد. ظاهراً رودخانه تجن از مسیر اصلی منحرف شده و



تصویر ۹- شهر فرح آباد، نمایی از مسجد، رودخانه و دریا (URL7)



تصویر ۸- آثار به جا مانده از حمام فرح آباد از دوران قاجار (URL6)

که لحظه به لحظه بر تعداد آنان افزوده می‌شود (دلواوله، ۱۳۴۸: ۱۷۴). خیابان‌های فرح آباد تماماً پهن و طویل هستند و در دو طرف آنها خانه‌های متعددی قرار دارد» (همان: ۱۷۵). محله در ایران صفوی حکم واحد اجتماعی واسطی را داشت که خانه‌ها را به شهر پیوند می‌داد (Wickens, 1964: 193). در منابع پارسی، محله عموماً به یک زیربخش مسکونی اطلاق می‌شد، شامل خانه‌ها و عمارت‌های اعیانی که در تقابل با سوق‌ها و بازارها، اماکن تجاری و صنعتی بود (امینی بدر و دیگران، ۱۳۹۹: ۱۰).

#### ۴- نتیجه گیری

در این نوشتار به معرفی و تجزیه و تحلیل معماری شهر فرح آباد از مقیاس کلان تا خرد براساس سفرنامه‌های سیاحان پرداخته شد. سعی شد نوشته‌های تمام سیاحانی که به این منطقه رفته‌اند بررسی شود. در نمودار ۱ سیر بازدید سیاحان از فرح آباد در طول دوره صفویه دیده می‌شود. بررسی شهرهای صفوی نشان می‌دهد که هر شهر دارای عناصر شاخصی بوده که از اهمیت بیشتری برخوردار بوده و بسته به نوع کاربری می‌توانست مذهبی و غیر مذهبی باشد و شهر با آن عناصر تعریف می‌شده است و می‌توان از آنها برای ترسیم ساختار فضایی شهر استفاده کرد. عناصر کالبدی متشکله استخوان‌بندی اصلی، هویت بخش شهر بوده و در تصویر فضایی آن مؤثر می‌باشند. نتیجه کلی بررسی‌ها در مورد شهر فرح آباد در آن دوران حاکی از آن است که ساختار فضایی شهر فرح‌آباد در دوران صفویه دارای ویژگی‌های خاصی است که نشان‌دهنده ماهیت دینی، فرهنگی، اقتصادی و جایگاه آن در نظام حکومتی صفویان است. در این دوره کاخ جهان‌نما به عنوان مؤلفه حکومتی، بازار به عنوان مؤلفه اقتصادی و مسجد مدرسه فرح آباد به عنوان مؤلفه مذهبی از اهمیت ویژه‌ای برخوردار بوده و میدان اصلی شهر که این عناصر را به هم متصل می‌کند، در ارتباط با هم شهر را مفهوم‌سازی می‌نمودند (نمودار ۲).

این شهر حصار خارجی نداشته است و به دلیل موقعیت مکانی و شرایط جغرافیایی، محل مطمئنی بوده که دفاع از آن سهل بوده است. کمربندی وسیع و بزرگی دور شهر کشیده شده است که از لحاظ وسعت به مانند رم و قسطنطنیه بوده است. خیابان‌های فرح آباد تماماً پهن و طویل بوده و در دو طرف آنها خانه‌های متعددی قرار داشته است. کشیدگی شهر فرح آباد نیز

به یک طرف پل افتاده و سبب شده است که سه پایه آن بخوابد. چهار پایه دیگر آن برقرار است ولی قسمت بالای یکی از آنها شکسته است (ستوده، ۱۳۶۶: ۵۸۸).

اسکندر بیگ، ایت و مکزی در نوشته‌های خود به این پل اشاره کرده‌اند (ترکمان، ج ۲، ۱۳۵۱: ۸۵۰؛ ستوده، ۱۳۶۶: ۵۹۳؛ مکزی، ۱۳۵۹: ۱۱۸). پیترو دلواوله این پل را برای ارتباط میان نقاط مختلف شهر کافی ندانسته و به نظر او لازم



تصویر ۱۰- دو دهنه باقی مانده از پل صفوی فرح آباد (URL4)

بوده که هزار معبر دیگر بر روی آن زده شود. او می‌نویسد: «جریان رودخانه از سمت شمال به جنوب است و دو میل یا قدری کمتر و بیشتر بعد از فرح آباد به دریای خزر می‌ریزد، با وجود این می‌توان شهر را یک نیمه بندر دانست، زیرا کشتی‌های کوچکی که [ . . . ] به حمل بار و کالا اشتغال دارند می‌توانند تا پل مرکزی شهر پیش آیند و در کنار آن پهلو بگیرند» (دلواوله، ۱۳۴۸: ۱۷۸).

#### ۳-۵- خیابان‌های فرح آباد

مانند بسیاری از موارد دیگر تنها پیترو دلواوله است که خیابان‌ها را توصیف کرده و حتی آنها با رم و قسطنطنیه مقایسه کرده است، او در این باره چنین می‌گوید:

«کمربندی که دور شهر کشیده شده مانند رم و قسطنطنیه بسیار وسیع و حتی از آنها بزرگتر است زیرا خیابان‌های مختلف این شهر هر یک به طول یک فرسنگ هستند و ساکنین شهر



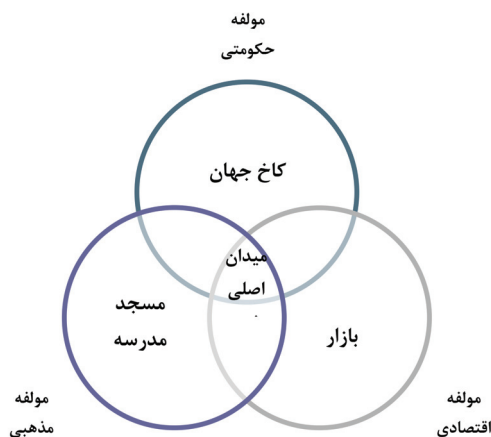
به میدان، بهم مرتبط شده اند و در کنار رودخانه شکل گرفته‌اند و ساختار فضایی شهر را مفهوم‌سازی می‌نمودند. این بناها عناصر اصلی تشکیل دهنده استخوان‌بندی شهر فرح آباد هستند که نه تنها بر فرم شهر تأثیر می‌گذارد بلکه الگوی توسعه آن را نیز تحت الشعاع قرار می‌دهد. این استخوان‌بندی،

به صورت شمالی جنوبی در اثر جاذبه رودخانه تجن و اراضی حاصل خیز پیرامون آن به عنوان عنصری طبیعی در ساختار استخوان‌بندی شهر، صورت گرفته است. شاخص‌ترین بنای شهر مسجد و باغ و کاخ حکومتی به کمک میدان اصلی شهر با محور شمالی - جنوبی به عنوان فضای جمعی و بازار در دور

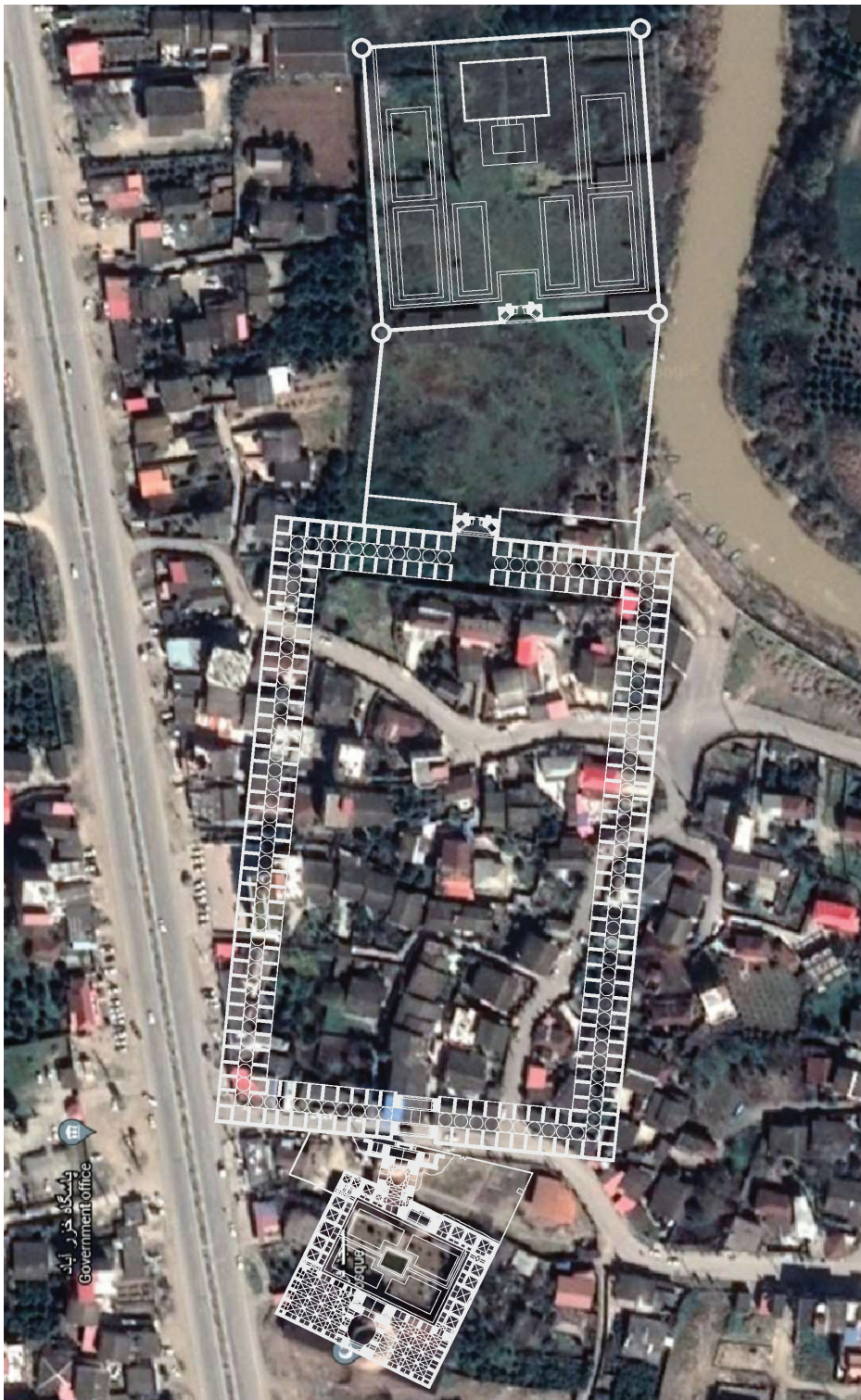
شاه عباس سوم ۱۱۴۹- ۱۱۴۵ ق ه ۱۷۳۲- ۱۷۳۶ م	شاه احمد دوم ۱۱۴۳- ۱۱۴۵ ق ه ۱۷۲۶- ۱۷۲۸ م	شاه طهماسب دوم ۱۱۳۹- ۱۱۴۹ ق ه ۱۷۲۲- ۱۷۲۲ م	سلطان حسین -۱۱۳۹ ه ۱۱۰۵ ق ۱۷۲۲- ۱۶۹۴ م	شاه سلیمان -۱۱۰۶ ه ۱۰۷۷ ق ۱۶۹۴- ۱۶۶۶ م	شاه عباس دوم ۷۷-۱۰۵۲ ق ه ۱۶۶۶- ۱۶۴۲ م	شاه صفی ۵۲-۱۰۳۸ ق ه ۱۶۴۲- ۱۶۲۹ م	شاه عباس اول ۱۰۳۸- ق ه ۹۹۶ ۱۶۲۹- م ۱۵۸۸	شاه محمد خدابنده ۹۹۶-۹۸۵ ق ه -۱۵۷۷ م ۱۵۸۷ ۱۵۷۶- م ۱۵۷۵	شاه اسماعیل دوم ۹۸۳-۹۸۴ ق ه ۱۵۷۶- م ۱۵۷۵	شاه تهماسب اول ۹۳۰-۹۸۳ ق ه ۱۵۲۴- م ۱۵۷۵	شاه اسماعیل اول ۹۰۷-۹۳۰ ق ه ۱۵۰۱- م ۱۵۲۴
--	--	--	---	---	---	---	--	---	--	---	--

زنان شاردن  
تورنیه  
آقام اولتار یوشن  
توماس هریر زین  
میرزا محمد ظاهر قزوینی  
دن گارسیا دسلیوا فیگورآ  
پیتر و لاوله  
اسکندر بیگ منشی

نمودار ۱- سیر بازدید سیاحان از فرح آباد در طول دوره صفویه (نگارنده)



نمودار ۲- شاخصه‌های اصلی و مفهوم‌سازی شهر فرح آباد در دوره صفویه (نگارنده)



تصویر ۱۱- انطباق عناصر کالبدی متشکله استخوان بندی اصلی بر روی شرایط موجود (منبع: نگارنده)

تصویر رودخانه تجن مشاهده می‌شود. در جنوب مسجد، در شمال تصویر، کاخ حکومتی با دو باغ وسیع، در قسمت جنوبی آن ساختمان عمومی مربوط به مستخدمان و دیوارهای اطراف کاخ و برجک‌هایی در زوایای آن قرار دارد. در وسط تصویر، میدان و بازار به عنوان اتصال‌دهنده عناصر شاخص ترسیم شده است. نتایج این تحقیق می‌تواند مبنایی برای تعیین شرایط شهر در دوران صفویه و بیان ارتباط وضعیت شهر کهن با شهر جدید باشد.

شهر را در کلیت آن انسجام بخشیده و در نظام فضایی شهر، جایگاهی ویژه دارد؛ اندام‌های حیاطی شهر را در خود جای داده و حفاظت می‌نماید و خود توسط محله‌های مسکونی شهر از همه جوانب احاطه و حفاظت می‌گردد. عناصر کالبدی متشکله استخوان‌بندی اصلی شهر فرح‌آباد به صورت نقشه‌ای بازسازی شده ترسیم شده است (تصویر ۱۱)، این نقشه از جهت مقیاس و تناسب با وضعیت موجود مطابقت دارد. در سمت راست

### منابع

- شاردن، ژان. ۱۳۳۵. سیاحتنامه شاردن، جلد ۱ و ۹. محمد عباسی. تهران، انتشارات امیرکبیر، اول. ص ص ۲۵، ۲۱۴
- غفاری، غلامرضا. ۱۳۸۸. منطق پژوهش تطبیقی. نشریه مطالعات اجتماعی ایران، سال سوم، شماره ۴. ص ص ۹۹-۱۱۹
- فریزر، جیمز بیلی. ۱۳۶۴. سفرنامه فریزر، معروف به سفر زمستانی. دکتر منوچهر امیری. تهران، انتشارات قوس، اول. ص ص ۷۲-۷۵
- کرپیندورف، کلوس. ۱۳۹۰. تحلیل محتوا، مبانی روش‌شناسی. هوشنگ ناییبی. تهران، نشر نی. چاپ پنجم. ص ۱۶
- کیانی، محمد یوسف. ۱۳۶۸. شهرهای ایران، جلد سوم. تهران، وزارت فرهنگ و ارشاد اسلامی. چاپ اول.
- مکنزی، چارلز فرانسیس. ۱۳۵۹. سفرنامه شمال: گزارش چارلز فرانسیس مکنزی اولین کنسول انگلیس در رشت از سفر به مازندران و استرآباد. تهران، نشر گستره. ص ص ۱۱۷-۱۱۸، ۱۷۸
- مهجوری، اسماعیل. ۱۳۴۵. تاریخ مازندران، جلد دوم. چاپ اثر، ساری، چاپ اول. ص ۱۸۸
- ویلبر، دونالد نیوتن. ۱۳۴۸. باغ‌های ایرانی و کوشک‌های آن. مهین‌دخت صبا. شرکت انتشارات علمی، فرهنگی، تهران، اول. ص ص ۱۳۵ و ۱۳۶
- امینی بدر، فدرا؛ مختاباد امرئی، مصطفی؛ ماجدی، حمید. ۱۳۹۹. تحلیل حضور نور در راسته و چهارسوق قیصریه بازار اصفهان. نشریه علمی معماری و شهرسازی ایران. ص ص ۵-۲۴
- اولتاریوس، آدام. ۱۳۷۹. سفرنامه آدام اولتاریوس، اصفهان خونین شاه صفی. جلد دوم. حسین کردبچه. تهران، انتشارات هیرمند، اول. ص ص ۵۹۲، ۷۱۳-۷۱۴، ۷۲۱
- بروگشن، هنریش. ۱۳۶۷. سفری به دربار سلطان صاحبقران (جلد دوم). مترجم: مهندس کردبچه. انتشارات اطلاعات، تهران، اول. ص ۶۹۳
- تاورنیه، ژان باتیست. ۱۳۳۶. سفرنامه تاورنیه. دکترحمید شیرانی. تهران، چاپخانه پروین، دوم. ص ۳۵۹
- ترکمان، اسکندر بیگ منشی. ۱۳۵۰. تاریخ عالم آرای عباسی، جلد دوم. به کوشش ایرج افشار. تهران، انتشارات امیرکبیر. ص ۸۵۰
- حاجی قاسمی، کامبیز. ۱۳۸۶. چشم‌انداز معماری دوره صفوی در ایران. مجله صفه، پیاپی ۴۴، بهار و تابستان. ص ص ۸۸-۱۱۱
- دلاولوه، پیترو. ۱۳۴۸. سفرنامه پیترو دلاواله. دکتر شفاع‌الدین شفا. تهران، بنگاه ترجمه و نشر کتاب، اول. ص ص ۱۶۹، ۱۷۰، ۱۷۴-۱۷۶، ۱۷۹-۱۸۰
- ستوده، منوچهر. ۱۳۶۶. از آستارا تا استرآباد. تهران، وزارت فرهنگ و ارشاد اسلامی. تهران، اول. جلد ۴. ص ص ۵۸۷-۵۸۸، ۵۸۹ و ۵۹۰، ۵۹۲-۵۹۳

- Braaksma, M. H. 1938, Travel and Literature. An attempt at a literary appreciation of english travel-books about persia, from the middle ages to the present day, Groningen/Batavia
- Chardin, Jean. 1686. Journal du voyage du Chevalier Chardin en Perse. volume 7,8. London: Moses Pitt. volume 7, 294, 321-323, volume 8, 70-78
- Dickie, James [Yaqub Zaki], 1984. "Allah and Eternity: Mosques, Madrasas and Tombs," in George Michell, ed., Architecture of The Islamic World: Its History and Social Meaning (London: Thames and Hudson), 15-47
- Floor, Willem M. 1976 "The Merchants (tujjār) in Qājār Iran," ZDMG. (Zeitschrift der Deutschen Morgenlän-dischen Gesellschaft) vol.126 p. 110. pp. 101-135
- Holmes, W.R: Sketches on the Shores of the Caspian. London. 1865. P. 244, 255.
- Nasir al-Din al-Tusi. 1964. George Michael Wickens. *Akhlaq-i Nasiri (The Nasirean Ethics)* . London: George Allen & Unwin
- Ogilby, John. 1673. Asia the first part being an accurate description of Persia ... the vast empires of the Great Mogol and other parts of India. London. p. 237.
- Olearius, Adam. 2018. The Voyages and Travells of the Ambassadors Sent by Frederick Duke of Holstein, to the Great Duke of Muscovy, and the King of Persia. Forgotten Books, London, England. P.247
- Ranjbari, Z., 2018. Botanic and poetic landscapes: a reading of two Persian texts on early Safavid gardens (Doctoral dissertation).

- Tavernier, Jean-Baptiste. 2017. The six voyages of John Baptista Tavernier, a noble man of France now living, through Turkey into Persia, and the East-Indies, finished in the year 1670. Giving an account of the state of those countries. Forgotten Books, London, England.
- URL1: [www.iranarchpedia.ir](http://www.iranarchpedia.ir)
- URL2: [www.behshahr.ir](http://www.behshahr.ir)
- URL3: [www.ebaarat.ir](http://www.ebaarat.ir)
- URL4: [www.bartarinha.ir](http://www.bartarinha.ir)
- URL5: [www.seeiran.ir](http://www.seeiran.ir)
- Thevenot, Jean de. 1686. Travels into the Levant. London: Printed by H. Clark, for H. Faithorne, J. Adamson, C. Skegnes, and T. Newborough
- URL6: [www.mehrnews.com](http://www.mehrnews.com)
- URL7: [www.irna.ir](http://www.irna.ir)