



Evaluation of the Role of Privacy on the Promotion of Place Attachment in the Library of Ferdowsi University of Mashhad

Ghasem Motalebi¹, Samira Pakravan², Bita Esmaeeli³, Bahareh Bahramifar⁴

Received: 2023-08-19, Accepted: 2024-02-26

DOI: 10.22034/RAU.2024.2009492.1061

Abstract

The developmental journey of individuals through their academic years profoundly shapes their character, a progression influenced by various factors, notably their interactions within their environment. According to this belief, one of the important and effective meanings of the relationship between man and the environment from the point of view of designers and psychologists is attachment to place.

University libraries, because of their important and decisive role in education and research, are referred to by students, faculty members, and staff. The need for solitude in such study spaces has always been the concern of architects and designers. But today, educational research environments, especially universities, have rarely been able to provide suitable places for students' attitudes and behavior and gain success in responding to all their needs. Concerning the acknowledgment of these concepts in the library domain, there has been no exhaustive study conducted utilizing their documents and analysis. Therefore, the purpose of the present study is to evaluate the role of solitude in the promotion of place attachment in the library of the Ferdowsi University of Mashhad.

Based on the available evidence and based on the main research framework, indicators of attachment to place and solitude are presented.

Then, utilizing objective observation and tailored user questionnaires, multiple factors influencing students' attachment to the library are explored using qualitative methods to understand the preferred level of solitude in these spaces.

-
1. Associate Professor of Architecture, Faculty of Architecture, College of Fine Arts, University of Tehran, Iran. Email: motalebi@ut.ac.ir
 2. Master of Architecture, Faculty of Architecture and Urban Planning, Ferdowsi University of Mashhad, Mashhad. Email: pakravan.samira@mail.um.ac.ir
 3. Master of Architecture, Faculty of Architecture and Urban Planning, Ferdowsi University of Mashhad, Mashhad. Email: esmaeeli.bit@um.ac.ir
 4. Department of Architecture and Urban Planning, Shahid Rajaei Teacher Training University, Tehran, Iran (Corresponding Author). Email: bahramifar@yahoo.com

The library uses quantitative and qualitative methods to compare the amount of privacy in the library spaces with the users' need for privacy in that space. The questionnaire content was reviewed and SPSS software was utilized for both quantitative and qualitative analysis of the survey.

Using the correlation method, the study explored how providing optimal privacy in the library setting can impact students' attachment. The findings revealed that ensuring optimal privacy in the library environment can influence students' attachment.

The level of attachment of patrons to different spaces of the library varies from person to person. People choose places based on their needs and preferences and become dependent on them, which is caused by their individual, social, and cultural characteristics. Meanwhile, some people are attracted to active and collective learning environments according to the amount of privacy they want, and others may prefer a calm and quiet study environment with visual privacy.

Libraries, as public spaces, may appear ideal for studying, solitude, social interactions, and engaging in dialogue. However, issues and discontent can arise because of constraints on maintaining personal space, privacy, and solitude, leading to reactions against forced social interactions.

This research is divided into three parts. In the first part, based on the available evidence and based on the main framework of the research, the indicators of attachment to place and solitude are presented, and then with the help of objective observation and the design of targeted questionnaires by users, various factors are presented on the students. The attachment to the library is presented using a qualitative method. The second part, to investigate the level of privacy in library spaces, compares the level of privacy in library spaces with the users' need for privacy in that space with quantitative and qualitative methods.

In the third part, with the correlation method, it has been investigated that the provision of optimal privacy in the library environment can affect the students' attachment. Therefore, in this article, we have tried to answer the following questions.

- What are the factors affecting people's attachment to the library and reading in it?
- How is the desired solitude achieved in the library environment and what factors does it depend on?
- To what extent can the provision of privacy in the library environment affect students' attachment?

As mentioned before, the main goal of this research is to find the relationship between the two concepts of attachment to a place and the concept of solitude. To explore the hypothesis, first, assess individuals' attachment levels to different library study spaces and the privacy offered in each area. Next, analyze the connection between these variables. Therefore, in the first stage, the level



of people's attachment and the provision of optimal privacy have been measured separately.

Based on the available evidence and based on the main framework of the research, the indicators of attachment to the place and solitude have been presented, and then with the help of objective observation and the design of targeted questionnaires from users, various factors have been presented on the attachment of students to the library.

To check the desired level of privacy of the spaces, it has been checked with a qualitative method. The library uses quantitative and qualitative methods to compare the amount of privacy in the library spaces with the users' need for privacy in that space. In this way, the content of the questionnaire was checked and SPSS software was used for quantitative and qualitative analysis of the survey.

With the correlation method, it was checked that providing optimal privacy in the library environment can affect students' attachment. The results of the research indicate that providing optimal privacy in the library environment can affect students' attachment. If privacy is provided, the basis for the formation of goals such as personal independence, reducing emotions, the possibility of self-evaluation, and controlled communication with others will be provided to the patrons of the central library. The provision of the mentioned items has led to the improvement of the emotional relationship between the person and the environment, which creates the basis for the creation and development of attachment to the place of the library for the person.

Keywords: Solitude, Attachment, Attachment to place, Library of the Ferdowsi University of Mashhad

ارزیابی نقش خلوت بر ارتقای دلبستگی به مکان در کتابخانه دانشگاه فردوسی مشهد

قاسم مطلبی^۱، سمیرا پاکروان^۲، بیتا اسمعیلی^۳، بهاره بهرامی فر^۴

تاریخ دریافت: ۲۸-۰۵-۱۴۰۲، تاریخ پذیرش: ۰۷-۱۲-۱۴۰۲

DOI: 10.22034/RAU.2024.2009492.1061

چکیده

کتابخانه‌های دانشگاهی با توجه به نقش مهم و سرنوشت‌سازی که در امر آموزش و پژوهش دارند، مورد مراجعه دانشجویان، اعضای هیئت علمی و کارکنان قرار می‌گیرند. همواره ضرورت وجود خلوت در این گونه فضاهای مطالعاتی مورد توجه معماران و طراحان بوده است. با توجه به اینکه در مورد شناخت این مفاهیم در حیطه کتابخانه‌ها، تحقیق جامعی بر اساس اسناد و تحلیل آن‌ها صورت نگرفته است. لذا هدف مطالعه حاضر، ارزیابی نقش خلوت بر ارتقای دلبستگی به مکان در کتابخانه دانشگاه فردوسی مشهد است. براساس شواهد موجود و مبتنی بر چارچوب اصلی تحقیق شاخص‌های دلبستگی به مکان و خلوت ارائه می‌گردد و سپس با روش کیفی به کمک مشاهده عینی و طرح پرسشنامه‌های هدفمند از کاربران به بررسی عوامل مختلف بر دلبستگی دانشجویان به کتابخانه پرداخته می‌شود، به منظور بررسی میزان خلوت مطلوب فضاهای کتابخانه با روش کمی و کیفی به مقایسه میزان خلوت فضاهای کتابخانه با نیاز کاربران به خلوت در آن فضا می‌پردازد. بدین ترتیب محتوای پرسشنامه بررسی و جهت تحلیل‌های کمی و کیفی پیمایش، از نرم‌افزار spss استفاده شد.

با روش همبستگی این مسئله که تأمین خلوت مطلوب در محیط کتابخانه می‌تواند بر دلبستگی دانشجویان تأثیر داشته باشد، بررسی شد. نتایج پژوهش بیانگر آن بود که تأمین خلوت مطلوب در محیط کتابخانه می‌تواند بر دلبستگی دانشجویان اثرگذار باشد.

واژگان کلیدی: خلوت، دلبستگی، دلبستگی به مکان، کتابخانه دانشگاه فردوسی مشهد.

۱. دانشیار معماری، دانشکده معماری، پردیس هنرهای زیبا، دانشگاه تهران. Email: motalebi@ut.ac.ir

۲. کارشناسی ارشد معماری، دانشکده معماری و شهرسازی دانشگاه فردوسی مشهد. Email: pakravan.samira@mail.um.ac.ir

۳. کارشناسی ارشد معماری، دانشکده معماری و شهرسازی دانشگاه فردوسی مشهد. Email: esmaeeli.bitaa@mail.um.ac.ir

۴. پژوهشگر دوره دکتری معماری، دانشکده معماری و شهرسازی، دانشگاه تربیت دبیر شهید رجایی تهران (نویسنده مسئول). Email: bahramifarb@yahoo.com



مقدمه

فرایند رشد انسان‌ها در طول دوران تحصیل تأثیر بسزایی در شخصیت آن‌ها دارد و این فرایند متأثر از عوامل بسیاری است که می‌توان به ارتباط وی با محیط پیرامونش اشاره نمود. امروزه محیط‌های آموزشی-پژوهشی به‌ویژه دانشگاه‌ها کمتر توانسته‌اند مکان‌هایی در خور روحیات و رفتارهای دانشجویان و موفق در پاسخ‌گویی به همه‌ی نیازهای آن‌ها فراهم آورند.

از طرفی، افراد بر اساس نیازها و ترجیحاتی که ناشی از خصوصیات و ویژگی‌های فردی، اجتماعی و فرهنگی آن‌ها است، مکان‌ها را انتخاب می‌کنند و به آن‌ها دل‌بسته می‌شوند. در این میان بعضی افراد با توجه به میزان خلوت مطلوب مورد نظرشان، به محیط‌های یادگیری جمعی و فعال دل‌بسته می‌شوند و سایر افراد ممکن است محیط مطالعه آرام و بی‌سروصدا با حریم بصری خصوصی را ترجیح دهند.

کتابخانه‌ها به عنوان مکان عمومی در نگاه نخست فضایی مناسب برای مطالعه، خلوت، روابط اجتماعی و حس گفت‌وگو به نظر می‌آیند اما گاهی مشکلات و نارضاایتی‌های موجود از واکنش‌های در قبال نبود موقعیت برای حفظ فضای شخصی، خلوت و واکنش‌هایی در مقابل روابط اجتماعی اجباری برخاسته می‌شود.

نوع و میزان خلوت مطلوب به الگوی جاری فعالیت‌ها، زمینه فرهنگی، شخصیت و انتظارات فردی وابسته است (لنگ، ۱۳۹۵: ۱۶۶). نیاز به خلوت و سازوکارهای ارضای آن در افراد و گروه‌های مختلف متفاوت است. بعضی از این تفاوت‌ها با تحقیقات سازمان‌یافته تبیین شده‌اند و بقیه به عنوان فرضیه‌های آزموده نشده باقی مانده‌اند (لنگ، ۱۳۹۵: ۱۷۶).

بنابراین این مقاله درصدد پاسخ‌گویی به سؤالات زیر است.
- عوامل مؤثر بر دل‌بستگی افراد به کتابخانه و مطالعه در آن کدام‌اند؟

- خلوت مطلوب در محیط کتابخانه چگونه حاصل می‌گردد و تابع چه عواملی است؟

- تأمین خلوت مطلوب در محیط کتابخانه تا چه میزان می‌تواند بر دل‌بستگی دانشجویان تأثیر داشته باشد؟

پیشینه پژوهش

در حوزه رابطه انسان و مکان، مفهوم دل‌بستگی تا قبل از سال‌های هفتاد میلادی در تحقیقات مورد توجه قرار نگرفته

بود (مجتبوی، مطلبی و قدوسی‌فر، ۱۴۰۰). مطالعات در زمینه دل‌بستگی، برای اولین بار در ارتباط بین کادر درمان، کودک و این‌که چگونه کودکان در فرایند درمان، اعتماد خود را به کادر درمان توسعه می‌دهند، مورد بررسی قرار گرفت (Marris, 1996, Goldberg, 2000) نقل شده در دانشپور، سپهری‌مقدم و چرخچیان، ۱۳۸۸).

در حال حاضر، تحقیقات فراوانی در زمینه دل‌بستگی به مکان در حوزه‌های مختلف روانشناسی محیطی انجام شده که در این مطالعات، ابعاد محیطی و انسانی دل‌بستگی مورد بررسی قرار گرفته است. صاحب‌نظران بنام این حوزه «رلف»، «گیفورد»^۱، «مزومدار»^۲، «گیلیانی»^۳، «لو»^۴، «آلتمن»^۵، «استدمن»^۶ و «پارمل»^۷ به شمار می‌روند. از نظر استدمن، دل‌بستگی به مکان، یک بعد از کلیت حس مکان و وابستگی عاطفی مثبت است که بین فرد و مکان توسعه می‌یابد (Stedman, 2003) نقل شده در صابری، پورشهریاری و عبداللهی، ۱۴۰۲). از نظر روبینسون و پارمل نیز این واژه، مبین احساسات فرد به یک موقعیت جغرافیایی است که به طور حسی فرد را به آن مکان گره می‌زند، درواقع یک تجربه مثبت از مکان است (Rubinsten & parme-lee, 1992) نقل شده در سرایی، اشنویی و روستا، ۱۳۹۴). اسکالز و گیفورد (۲۰۱۰) در مقاله‌ای با عنوان «تعریف دل‌بستگی به مکان: چارچوب سازمان‌یافته سه‌بعدی» با روش کیفی و تئوری مینا به ارائه تعریفی جامع و ساده از دل‌بستگی مکانی، نمونه‌ای از کارکردهای آن را نیز توضیح داده‌اند. آن‌ها دل‌بستگی مکانی را پیوندی میان شخص و محیط دانسته که ابعاد مختلف انسانی و مکانی آن از ویژگی‌های خاصی نیز برخوردار است. در مطالعه‌ای دیگر، هیدالگو و هرناندز^۸ (۲۰۰۱) تعلق را پیوند احساسی و خوشایند بین افراد و مکان خاص که مهم‌ترین ویژگی این احساس، درک تمایل افراد به حفظ فیزیکی آن مکان است، تعریف کرده‌اند (نوروزی‌زاده و همکاران، ۱۴۰۰).

در حوزه ارتباط میان دو مفهوم خلوت و دل‌بستگی به مکان، پژوهش‌های اندکی صورت گرفته است. در این ارتباط آلتمن (۱۹۷۵) اولین فردی بود که به وجود این ارتباط اشاره نمود. وینسل و همکارانش (۱۹۸۰) خلوت را عنصر پایه‌ای در دستیابی به رفاه و آسایش قلمداد می‌کنند. در پژوهش مک‌اندرو (۱۹۹۸) نشان داده شد، افرادی که به سطح بالاتری از دل‌بستگی به مکان دست می‌یابند، بیش‌ازپیش، در مکان ریشه می‌دانند و کمتر تمایل به تغییر محیط خود دارند. این افراد

دوستی، مودت، عشق و گرایش خاطر یاد می‌شود. دل‌بستگی به مکان به عنوان یک مفهوم، رابطه و نقطه اتصال بین مردم و مکان‌هاست. امروزه مفهوم دل‌بستگی به مکان، نقش مهمی را در مطالعات روانشناسی محیط بازی می‌کند. دل‌بستگی به مکان، زنجیره‌ای میان افراد و محیط‌های معنادار است (Gi- uliani, 2003; Low & Altman, 1992).

دل‌بستگی به مکان، مفهومی پیچیده و چندسطحی است که آلتمن آن را نیروی گرانش مؤثر میان مردم و مکان تعریف می‌کند. تأثیر حسی، عاطفی و درونی مکان بر انسان، اساس تفکر دل‌بستگی به مکان است. توان^{۱۱} (Tuan, 1977)، این رابطه را توپوفیلیا و یا عشق به مکان تعبیر کرده است (دانشپور، سپهری‌مقدم و چرخچیان، ۱۳۸۸: ۳۹). رلف، دل‌بستگی مکان را به عنوان پیوند عاطفی با محیط که نیازهای اساسی انسان را تأمین می‌کند، می‌داند. اغلب تعاریف، دل‌بستگی مکان را در موضوعات حسی توصیف می‌کند. مانند سرمایه‌گذاری عاطفی در یک مکان (Hummon, 1992) یا احساس تعصب و غرور و حس عمومی سلامتی و بهزیستی. (Brown et al., 1992) شوماخر و همکارش نیز این واژه را به عنوان وابستگی عاطفی مثبت بین فرد و مکان بیان می‌کنند که گروه‌های اجتماعی، مطلوبیت کالبدی، شخصیت فرد و موقعیت مکان در آن نقش دارند (Shumaker & Taylor, 1983: 2).

اسکانل و گیفورد (۲۰۱۰) تلاش کرده‌اند با طرح چارچوب سه‌بعدی، تعاریف مربوط به دل‌بستگی به مکان را که در رشته‌های مختلف علمی (جامعه‌شناسی، روانشناسی، مردم‌شناسی و...) مطرح شده است، سازمان دهند. دل‌بستگی مکان متشکل از چارچوب سازمان‌یافته سه‌بعدی (فرد- فرآیند- مکان) است (Scannell & Gifford, 2010). دل‌بستگی مکانی از مهم‌ترین جنبه‌های ارتباط انسان و مکان است که باید از سوی معماران و برنامه‌ریزان و طراحان شهری، مورد توجه قرار گیرد (مجتبوی، مطلبی و قدوسی‌فر، ۱۴۰۰). (تصویرهای ۱ و ۲)

خلوت

بسیاری از انسان‌ها در طول زندگی روزانه خود، گاهی نیاز به تنها بودن را احساس کرده و این تنها بودن را به خلوت تعبیر می‌نمایند. اما باید توجه داشت که در روانشناسی محیط، خلوت صرفاً به تنها بودن و دوری از دیگران اشاره ندارد. واقعیت امر

احساس خلوت بیشتری را در محیط زندگی خود تجربه می‌کنند و کنترل بیشتری نیز بر محیط پیرامون خود دارند (McAn-drew, 1998: 411). به‌علاوه پژوهشگرانی مانند شوماخر^۱ و همکارش اظهار داشتند که دل‌بستگی به مکان با رفاه و آسایش در ارتباط است (Shumaker & Stokols, 1981: 163) نقل شده در دانشپور، سپهری‌مقدم و چرخچیان، (۱۳۸۸).

در تحقیقات هریس و همکاران (۱۹۹۵) ارتباط میان دل‌بستگی به مکان، خلوت و رفاه بررسی شد. در این مطالعه افرادی که خلوت بیشتری را در محل زندگی خود تجربه کرده بودند، نسبت به آن مکان دل‌بستگی بیشتری نیز داشتند. به عبارتی، افرادی که خلوت و آسایش محیطی مورد نیاز آن‌ها تأمین شده بود، دل‌بستگی بیشتری به محیط زندگی خود پیدا کرده بودند (Harris et al., 1995: 319).

اخیراً اسکانل و گیفورد (۲۰۱۷) در پژوهشی با عنوان «مبانی پیوند دادن: توابع روان‌شناختی دل‌بستگی به محل در مقایسه با دل‌بستگی‌های بین فردی»، خلوت را به عنوان یکی از توابع دل‌بستگی به محل معرفی می‌کند (Scannell & Gifford, 2017: 260).

درنهایت می‌توان چنین جمع‌بندی کرد که در مورد ارتباط خلوت و دل‌بستگی توافقی حاصل نشده است، اما مطالب علمی پرداخته شده به این موضوع، اهمیت آن را به عنوان یکی از متغیرهای دل‌بستگی تأیید می‌نماید.

مبانی نظری

دل‌بستگی به مکان یا دل‌بستگی مکانی، مفهومی چندبعدی، پیچیده و بین‌رشته‌ای است که جنبه‌های مختلفی از پیوند مردم با مکان را در هم می‌آمیزد. این مفهوم در طول چند دهه گذشته، مورد توجه بسیاری از محققان در رشته‌های مختلف علمی (جامعه‌شناسی، روان‌شناسی محیطی، مردم‌شناسی، جغرافیای انسانی و معماری) قرار گرفته است (Windsong, Hummon, 1992; Trentlman, 2009; 2010). بدین ترتیب، در ادامه ابتدا مفهوم دل‌بستگی به مکان و عوامل تأثیرگذار بر آن تبیین می‌شود. سپس مفهوم خلوت و رابطه بین خلوت و دل‌بستگی توضیح داده می‌شود.

دل‌بستگی به مکان

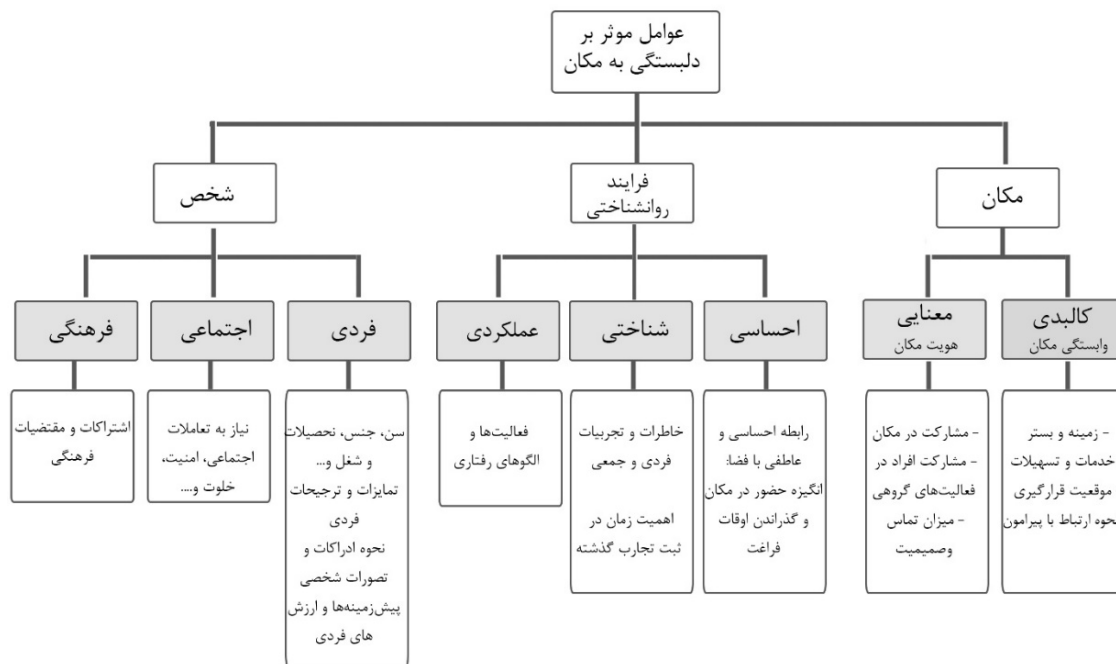
در لغت‌نامه دهخدا از دل‌بستگی به معنای محبت، رغبت،



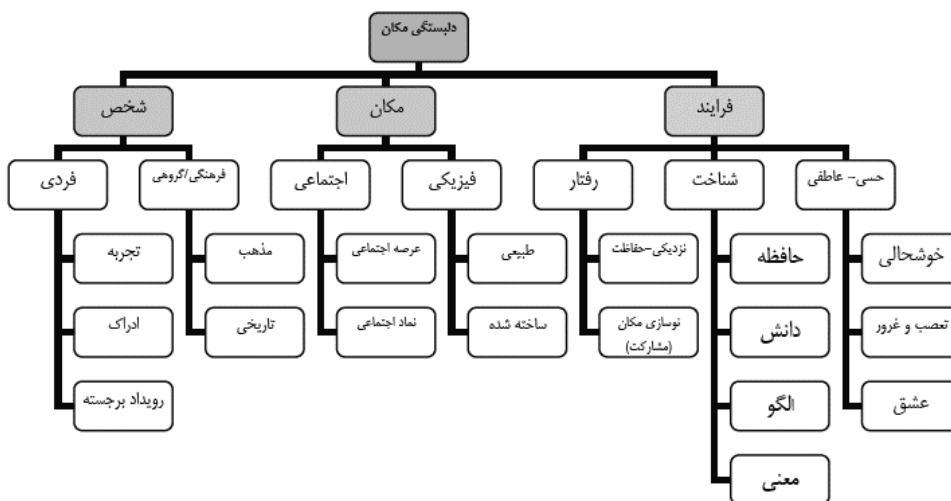
قابل توجهی دارند (لنگ، ۱۳۹۵: ۹۰). اکثر پژوهشگران، مفهوم خلوت را توانایی کنترل افراد یا گروه‌ها بر تعامل دیداری، شنیداری و بویایی با دیگران تعریف کرده‌اند. به عنوان مثال رایاپورت^{۱۲} (۱۹۹۷)، خلوت را توانایی کنترل تعاملات اجتماعی، حق انتخاب و امکان تعامل اجتماعی دلخواه برای فرد تعریف

این است که خلوت فرایند تنظیم رابطه میان افراد است و فرد یا گروه به واسطه آن بر تعامل خود با دیگران نظارت می‌کند (Altman, 1975) نقل شده در محمدنای قرائی، رفیعیان و نقی‌زاده، (۱۳۹۶).

برخی از موجودات بر زندگی خود در رابطه با دیگران کنترل



تصویر ۱. عوامل مؤثر بر دل‌بستگی مکان، منبع: (Scannell & Gifford, 2010).



تصویر ۲. مدل سه‌گانه دل‌بستگی مکان، منبع: (Scannell & Gifford, 2010) نقل شده در رحیمی، رفیعیان و باقری، (۱۳۹۵).

تفاوت در خلوت‌جویی ریشه در ویژگی‌های فردی، جایگاه اجتماعی، محیط فیزیکی و فرهنگ دارد. برخی از افراد به علت فرهنگ و شخصیت به خلوت بیشتری نیاز دارند و میل به خلوت‌جویی خود را متفاوت با دیگران ابراز می‌کنند. جایگاه اجتماعی و محیط فیزیکی نیز باعث به وجود آمدن تمایلات خلوت‌جویی متفاوت می‌گردد (Gifford, 2002; Altman, 1966; Hall, 1975). در واقع، فرد یا گروه بر پایه ویژگی‌های فردی، زمینه فرهنگی - اجتماعی و مشخصات محیط فیزیکی، سازوکارهایی را انتخاب می‌کنند و به واسطه آن به خلوت مطلوب خود دست می‌یابند (Altman & Chemers, 1980). نقل شده در محمدنای قرائی، رفیعیان و نقی‌زاده، (۱۳۹۶).

نیاز به خلوت در فرهنگ‌های مختلف متفاوت است و بین افراد در یک فرهنگ خاص نیز بسته به حالات روحی و وضعیت اجتماعی تفاوت‌هایی وجود دارد. به بیان دیگر شرایطی که برای یک فرد معنای خلوت دارد ممکن است برای فرد دیگری عین تنهایی و انزوا باشد؛ و شرایطی که برای یک فرد در زمان مشخصی شلوغی محسوب می‌شود ممکن است برای فرد دیگری یا همان فرد در موقعیت دیگری لذت‌بخش باشد (عینی‌فر، ۱۱۲، ۱۳۷۹). به اعتقاد آلتمن (۱۹۷۵)، در روابط بین فردی خلوت، این امکان را فراهم می‌کند که فرد بتواند هم خودش را به عنوان یک فرد منحصربه‌فرد و هم به عنوان عضوی از گروه‌های مختلف با داشتن حس کنترل و تنظیم روابط با آنان فرض کند و بیشترین اهمیت را برای هویت کاربران دارد (Altman, 1977).

محیطی فرایند خلوت را دست‌یافتنی می‌کند که در سطوح متفاوت و قابل کنترل، ساماندهی شده باشد (خامنه‌زاده، ۱۳۹۶: ۳۳). تأمین فضای شخصی یکی از سازوکارهای دست‌یابی به خلوت است. برای ایجاد فضای شخصی در نظر گرفتن فاصله‌ها ضروری است. برای ایجاد کنترل و حس مالکیت نیز باید فضاها را شخصی‌سازی کرد (هال، ۱۳۸۷: ۱۳۵). جداسازی نهایی‌ترین شکل حریم شخصی است. هدف هر دو جلوگیری از نفوذ ناخواسته اطلاعات و گریز از آن است. برای دست‌یابی به خلوت معرفی شاخصه‌های زیر در فضاها ضروری به نظر می‌رسد:

– توجه به فضای شخصی

– در نظر گرفتن فاصله‌ها

– شخصی‌سازی (Marsawafy, 2006: 190).

می‌کند (Rapaport, 1977: 202). با این حال خلوت نباید به گوشه‌گیری و تمایل به انزوا منجر شود (Schwartz, 1968: 357).

پروت^{۱۳} و برگون^{۱۴} نیز برای مفهوم خلوت چهار بعد فیزیکی (در دسترس بودن جسم فرد برای دیگران)، روان‌شناختی (توانایی کنترل فرآیندهای روانی)، اجتماعی (کنترل بر تعاملات اجتماعی با دیگران)، و اطلاعاتی (کنترل فرایند تبادل اطلاعات شخصی) در نظر گرفته‌اند (Parrott & Burgoon, 1989: 1381-1385). (جدول ۱)

جدول ۱. تعاریف خلوت از دیدگاه نظریه‌پردازان مختلف، منبع: (آلتمن، ۲۲: ۱۳۸۲، نقل شده در ارژمند و خانی، ۳۰: ۱۳۹۱).

تعریف خلوت	نظریه‌پرداز
کنترل محرک‌های دریافتی از دیگران، میزان اطلاعات و فاصله از آنها	زیمل ^{۱۵} (۱۹۵۰)
چهار نوع خلوت را به قرار زیر بیان می‌کند: ۱. انزوا: آزاد بودن از مشاهده شدن توسط دیگران ۲. قربات: معاشرت با فردی دیگر و رها بودن از محیط خارج ۳. گمنامی: ناشناخته بودن در میان جمع ۴. مدارا: به کار گرفتن موانع روان‌شناختی برای کنترل مزاحمت‌های ناشناخته	وستین ^{۱۶} (۱۹۷۰)
ارزش تنها ماندن و آسودگی از فشار حضور دیگران	چاپین ^{۱۷} (۱۹۵۱)
احساس فرد که دیگران باید از آن‌چه برای او مهم است، جدا و دور باشند، و در ضمن اذعان به این‌که دیگران نیز حقی از آن دارند.	بیئتس ^{۱۸} (۱۹۶۱)
نتیجه تمایل فرد به پنهان نگهداشتن تجربیات گذشته و زمان حال خود و اهدافش برای آینده، تمایل به معما بودن برای دیگران.	زورار ^{۱۹} (۱۹۶۶)
چهار معنای متفاوت زیر را بیان می‌کند: ۱. آزادی در انتخاب انزوا ۲. آزادی در داشتن صمیمیتی بدون مزاحمت بین خود و افراد منتخب ۳. آزادی برای بی‌نام ماندن در بین دیگران ۴. آزادی برای محفوظ بودن از طریق مضایقه اطلاعات درباره خود	فرگاس ^{۲۰} (۱۹۷۰)
رسیدن و آزادی انتخاب و تعیین اهداف لازم برای نظارت بر این‌که در مورد خود چه اطلاعاتی را انتقال دهیم، تعریف می‌شود.	ایتلسن ^{۲۱} ، پروشانسکی، ریولین ^{۲۲} (۱۹۷۰)
دوری و نزدیکی فرد به دیگران و آزادی انتخاب در مورد رابطه با دیگران	آلتمن (۲۰۰۱)



رابطه میان خلوت و دل‌بستگی به مکان

اکثر مطالعات انجام شده در زمینه رابطه خلوت و دل‌بستگی گزارش می‌دهند؛ که مکان‌هایی که افراد در آن دل‌بسته شدند، اغلب آن‌هایی هستند که کنترل بیشتری از قوانین حفظ حریم خصوصی بر فضاها حاکم است (Hester, 1979; Boscheti, 1978; Marcus, 1995; Harris, 1986). (تصویر ۳)

مطالعه نظری و تجربی هریس (۱۹۹۵) و همکاران نشان می‌دهد که دل‌بستگی مکان با میزان خلوت محیط متناسب است به عبارتی دیگر، افرادی که موفق به تنظیم خلوت و حریم خصوصی شدند، احتمال بیشتری وجود دارد که دل‌بستگی مکانی بیشتری داشته باشند. در مقابل، افرادی که سطح رضایت‌بخشی از خلوت ندارند انتظار می‌رود که دل‌بستگی مکانی کمتری داشته باشند (Harris, 1995). وستین نیز معتقد است که کنترل خلوت و تنظیم حریم خصوصی افراد، عامل تأثیرگذاری برای دستیابی به اهداف دیگر نیز هست (Westin, 1970).

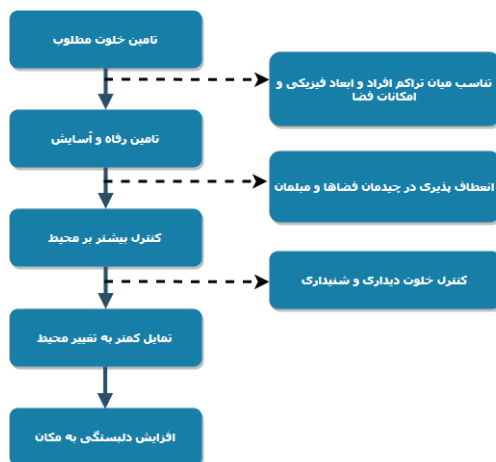
در واقع پس از بررسی راهکارهای مختلفی که در تأمین خلوت مطلوب افراد تأثیرگذار است، در این مرحله به بیان چگونگی تأثیر خلوت‌گزینی بر دل‌بستگی فضاها در کتابخانه پرداخته می‌شود. کنترل بر مرزهای بین فردی و تعاملات اجتماعی پایه‌ای برای خودمختاری، خودارزشی و هویت فردی است که می‌تواند به دل‌بستگی مکان کمک کند. از طرفی تأمین رفاه و آسایش کاربران از کتابخانه می‌تواند در ماندگاری افراد

در فضا مؤثر باشد. هم‌چنین توجه به درخواست‌ها و نیازهای کاربران موجب افزایش رضایتمندی کاربران از محیط می‌شود. در «نمودار ۱» مدل فرضی رابطه میان خلوت و احساس دل‌بستگی مکان آورده شده است.

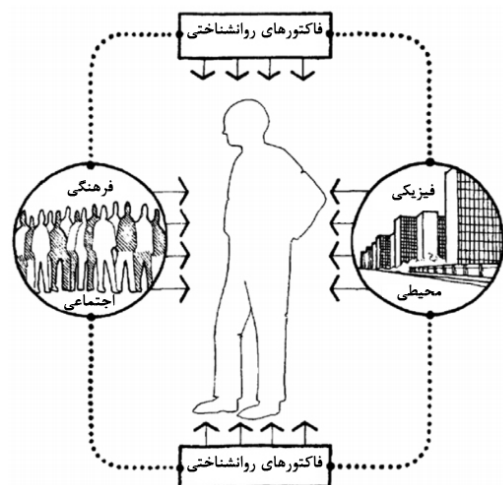
روش تحقیق

مطالعه حاضر با بررسی میدانی ارتباط بین خلوت و دل‌بستگی به مکان در کتابخانه مرکزی در تلاش است تحقیقات پیشین را گسترش دهد. به عبارتی، هدف اصلی از پژوهش حاضر، بررسی رابطه میان دو مفهوم خلوت و دل‌بستگی به مکان در فضاهای مطالعاتی کتابخانه مرکزی است. بر این اساس، فرضیه اصلی این تحقیق به این صورت قابل ارائه است که: «تأمین شرایط خلوت مطلوب برای استفاده‌کنندگان از فضاهای مطالعه کتابخانه، بر شکل‌گیری احساس دل‌بستگی آن‌ها به محیط تأثیرگذار است». لذا در این خصوص ارزیابی میزان تأمین خلوت مطلوب و نیز میزان دل‌بستگی به محیط در آن‌ها امری ضروری به نظر می‌رسد. بر این اساس، در این پژوهش از دو روش کمی و کیفی به مسئله پرداخته شد.

گردآوری اطلاعات با استفاده از پرسشنامه بسته و در بعد کیفی تنها با استفاده از مشاهده مستقیم انجام گرفت، چراکه با توجه به الزام رعایت سکوت در کتابخانه، استفاده از مصاحبه، چندان عملی به نظر نمی‌رسید. در پرسشنامه بسته، سوالاتی



نمودار ۱. مدل فرضی رابطه میان خلوت و احساس دل‌بستگی مکان، منبع: نگارندگان.



تصویر ۳. عوامل مؤثر بر خلوت، منبع: (Moor.Gray.T, 1997)

جدول ۲. میزان تأثیر عوامل مختلف در دل بستگی به فضاهای مطالعه کتابخانه مرکزی.

عوامل مؤثر در میزان دل بستگی	میانگین اکتسابی مخزن و فضای مطالعه آن	میانگین اکتسابی سالن مطالعه	میانگین اکتسابی بخش و کتب مرجع و فضای مطالعه آن	میانگین اکتسابی بخش پایان نامه ها
فردی	۳٫۹۴	۳٫۹۵	۳٫۵۶	۳٫۸۶
اجتماعی	۳٫۳۹	۳٫۵۴	۴٫۱۴	۳٫۱۴
معنایی	۳٫۴۰	۳٫۵۸	۳٫۹۳	۳٫۲۱
کالبدی	۳٫۲۵	۳٫۳۱	۳٫۸۶	۲٫۹۳
احساسی	۳٫۷۰	۳٫۸۷	۴٫۱۴	۳٫۷۱
شناختی	۳٫۷۵	۳٫۶۵	۴	۴
عملکردی	۳٫۵۰	۲٫۸۸	۳٫۰۷	۳٫۳۶
میانگین کلی میزان دل بستگی به فضاهای مطالعه کتابخانه مرکزی	۳٫۵۶	۳٫۵۴	۳٫۸۱	۳٫۴۵

فضاهای مطالعه کتابخانه افزود. طبق نتایج حاصل پرسشنامه، میزان خلوت در فضاهای مطالعه در نمودار ۲ نمایش داده شده است. بر طبق این نمودار میزان خلوت در تمامی فضاهای مطالعه از میانگین خوبی برخوردار است. بخش مرجع بالاترین میانگین در میزان خلوت و بخش مخزن و میزهای مطالعه پایین ترین میانگین در خلوت را دارا هستند. (نمودار ۲)

معرفی کتابخانه مرکزی دانشگاه فردوسی

دانشگاه فردوسی مشهد به عنوان یکی از سه دانشگاه قدیمی ایران با بیش از ۱۵۰۰ دانشجو در ۷۰۰ رشته و دپارتمان مختلف و با حدود ۲۰۰۰ نفر پرسنل علمی و اداری در استان خراسان رضوی و در شهر مشهد قرار گرفته است (مهندسین مشاور گروه ایجاد، ۱۳۸۹).

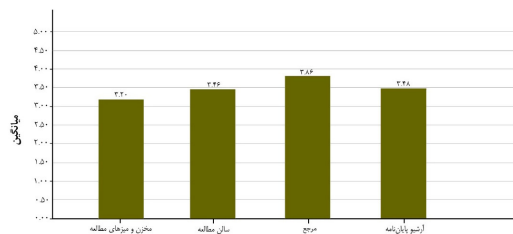
با توجه به اهمیت حوزه های مطالعاتی کتابخانه مرکزی و تعدد مراجعه و استفاده از این فضاها، تحقیق حاضر حوزه مطالعاتی خود را به این فضاها محدود کرده است. فضاهای مطالعاتی شامل مخزن و میزهای مطالعه، سالن مطالعه، مرجع و آرشیو پایان نامه ها است که ابتدا به توضیحی از هر فضا

به منظور ارزیابی میزان دل بستگی استفاده کنندگان به فضاها و نیز میزان تأمین خلوت مطلوب برای آن ها در هر فضا مطرح گردید. این سؤالات در سه بخش طراحی شد. در بخش اول میزان دل بستگی به فضاهای مطالعه مورد پرسش قرار گرفت، در بخش دوم میزان نیاز به خلوت از نقطه نظر استفاده کنندگان برای هر فضا مورد سنجش قرار گرفت و در بخش سوم میزان خلوت هر فضا ارزیابی شد.

لذا به منظور بررسی فرضیه طرح شده در این خصوص، ابتدا می بایست میزان دل بستگی افراد به هر کدام از فضاهای مطالعه کتابخانه و نیز میزان تأمین خلوت در آن فضاها به تفکیک مورد سنجش قرار گیرد. سپس در مرحله بعد ارتباط میان این دو متغیر به آزمون گذارده شود. لذا در مرحله اول، میزان دل بستگی افراد و تأمین خلوت مطلوب، به تفکیک مورد سنجش قرار گرفته است.

طبق نتایج حاصل از پرسشنامه میزان دل بستگی مراجعه کنندگان به فضاهای مختلف مطالعه «جدول ۲» به دست آمد. پاسخ دهندگان به میزان دل بستگی خود به فضاهای مختلف مطالعه از ۱ (پایین ترین نمره) تا ۵ (بالاترین نمره) نمره دادند، که بر طبق این نمودار میزان دل بستگی در همه فضاهای مطالعه از مقدار میانگین، بالاتر است و دل بستگی در بین مراجعه کنندگان کتابخانه نسبت به فضاهای مختلف مطالعه از مطلوبیت خوبی برخوردار است. بخش مرجع بیشترین میزان دل بستگی و بخش آرشیو پایان نامه کمترین میزان دل بستگی را به خود اختصاص داده اند.

از آن جایی که کتابخانه از فضاهای مختلف تشکیل شده است و هر فضا باید به نیاز استفاده کنندگان از خود پاسخ دهد، تا بهترین عملکرد را داشته باشد. در این میان سعی بر آن است، تا میزان نیاز مراجعه کنندگان مختلف به خلوت در فضاهای مختلف سنجیده شده، تا از این طریق بتوان به میزان مطلوبیت



نمودار ۲. میزان خلوت در فضاهای مختلف مطالعه کتابخانه مرکزی.



در ضمن فضای مخزن و میزهای مطالعه با فضای امانت کتب که یکی از پرمراجعه‌ترین بخش‌های کتابخانه و به منزله نبض کتابخانه است، در جوار هم قرار گرفته است. (تصویر ۴)

سالن مطالعه

یکی از فضاهای مهم کتابخانه، فضای مطالعه است که این بخش با متراژ ۱۰۶ مترمربع در سمت کتب لاتین قرار دارد که توسط دیواری از این فضا جدا شده و دو طرف دیگر سالن مطالعه به حیاط‌های بنای کتابخانه منتهی می‌شود. ظرفیت این سالن مطالعه به ۸۰ نفر می‌رسد که تمام مبلمان موجود در این فضا، شامل میزهای چهارنفره است و هیچ مبلمانی برای مطالعه فردی وجود ندارد. (تصویر ۵)

بخش مرجع

در این قسمت منابع مرجع مانند دانشنامه‌ها، واژه‌نامه‌ها، کتاب‌شناسی‌ها، کتاب‌های نایاب و ... نگهداری می‌شوند. با توجه به ارزش این منابع، آن‌ها به امانت داده نمی‌شوند و استفاده از آن‌ها فقط در کتابخانه صورت می‌گیرد. بخش مرجع به دو بخش فارسی و عربی به مساحت ۳۹۸ مترمربع و بخش لاتین به مساحت ۳۲۴ مترمربع تقسیم می‌شود. مبلمان واقع در این بخش نیز مکان مطالعه بسیاری از مراجعه‌کنندگان است. مخزن کتاب به صورت قفسه باز است و مراجعه‌کنندگان می‌توانند آزادانه به منابع دسترسی داشته باشند. دانشجویان به طور معمول بیشترین زمان خود را در مخزن کتاب فارسی برای تهیه کتاب و مطالعه آن در فضای اختصاص داده شده در اطراف قفسه‌های کتاب می‌گذرانند. (تصویر ۶)



تصویر ۵. سالن مطالعه کتابخانه مرکزی، منبع: نگارندگان.

پرداخته و سپس نتایج حاصل از تحلیل داده‌ها در هر فضا ارائه و بررسی می‌گردد.

کتابخانه مرکزی دانشگاه فردوسی با مساحتی بالغ بر ۸۵۲۵ مترمربع، در ۳ طبقه زیرزمین، همکف و اول شکل گرفته است. - طبقه زیرزمین با مساحت ۳۵۰۶ مترمربع شامل فضای مخزن و امانت، سالن مطالعه و فضاهای وابسته به آن است. - طبقه همکف با مساحت ۲۶۷۵ مترمربع شامل ورودی، لابی، فضاهای اداری و سالن آرشیو نشریات است. - طبقه اول با مساحت ۲۳۴۵ مترمربع شامل ۲ سالن مرجع کتب فارسی و لاتین، سالن آرشیو و مطالعه پایان‌نامه‌ها و فضاهای وابسته به آن است.

فضاهای مطالعه کتابخانه مرکزی دانشگاه فردوسی

فضای مخزن و مطالعه

این فضا به متراژ ۲۱۳۵ مترمربع در طبقه زیرزمین کتابخانه مرکزی واقع است. از آن‌جا که مخزن کتابخانه مرکزی به صورت مخزن باز اداره می‌شود، ناگزیر نیاز به مکان‌هایی برای مکث‌های طولانی و مطالعه کتب توسط دانشجویان وجود دارد. بنابراین میزها و صندلی‌های موجود در این فضا، مکان‌هایی جهت مطالعه فراهم آورده است. فضای مخزن به دو قسمت کتب فارسی و عربی به مساحت ۱۲۹۲ متر مربع و قسمت کتب لاتین به مساحت ۵۱۹ متر مربع تقسیم شده است که در هر دو، امکان مطالعه با قرار دادن مبلمان متناسب با این فضا فراهم شده است.



تصویر ۴. فضای مخزن، منبع: نگارندگان.

جدول ۳. بررسی ارتباط میان خلوت و دل‌بستگی به مکان در کتابخانه مرکزی.

متغیر وابسته	متغیر مستقل	ضریب پیرسون	سطح معناداری	فضاها	میانگین دل‌بستگی	میانگین نیاز به خلوت
دل‌بستگی	نیاز به خلوت	۰٫۴۵	۰٫۰۰۲	مخزن و میزهای مطالعه	۳٫۵۶	۳٫۶۷
				سالن مطالعه	۳٫۵۴	۳٫۷۱
				مرجع	۳٫۸۱	۳٫۹۶
				آرشیو پایان‌نامه‌ها	۳٫۴۵	۳٫۵۷

معنی‌دار میان دو متغیر دل‌بستگی به مکان و تأمین خلوت وجود دارد. به عبارتی دیگر، میان مؤلفه‌ها به لحاظ اهمیت، تفاوت معناداری وجود دارد و سؤالات از نظر پاسخ‌گویان، ارزش و اهمیت یکسانی ندارند. با توجه به مقادیر ضریب همبستگی این موضوع استنباط می‌شود که هرچه قدر فضای مورد استفاده به نیاز خلوت استفاده‌کنندگان از آن فضا پاسخ دهد، میزان دل‌بستگی نسبت به آن فضا بیشتر می‌شود. بنابراین مشاهده می‌شود همان‌طور که میانگین نیاز به خلوت در فضای مرجع نسبت به سایر فضاها بیشتر است، میانگین دل‌بستگی به این فضا در مقایسه با سایر فضاها نیز بالاتر است. (جدول ۳)

در «جدول ۴» از مقایسه میانگین میزان خلوت فضاهای مطالعه و میزان نیاز به خلوت در هر یک از فضاها، مشاهده می‌شود که در بخش آرشیو پایان‌نامه‌ها و بخش کتب مرجع و میان این دو مؤلفه فاصله اندکی وجود دارد و این حاکی از مطلوبیت میزان خلوت در این دو فضا است، این در حالی است که در فضای سالن مطالعه و بخش مخزن با وجود بالا بودن میانگین هر دو این فضا، فاصله بین این دو مؤلفه نشان از نیازمندی این دو فضا به ارائه راهکارهایی در جهت تقویت میزان خلوت است.

جدول ۴. بررسی ارتباط میان خلوت و دل‌بستگی به مکان در کتابخانه مرکزی.

مؤلفه	مخزن و سالن‌های مطالعه	سالن مطالعه	مرجع	آرشیو پایان‌نامه
خلوت	۳٫۲۰	۳٫۴۶	۳٫۸۶	۳٫۴۸
نیاز به خلوت	۳٫۶۷	۳٫۷۱	۳٫۹۶	۳٫۵۷

آرشیو پایان‌نامه‌ها

این بخش بعد از لابی کوچک و در امتداد راهرویی قرار گرفته است. مطالعه در این بخش توسط رایانه‌های مستقر انجام می‌گیرد. مساحت این بخش ۲۳۸ مترمربع است که ظرفیت ۴۰ نفر را دارا است. (تصویر ۷)

بحث و تحلیل یافته‌ها

پس از ارزیابی وضعیت تأمین خلوت هر یک از فضاهای مطالعه کتابخانه مرکزی و نیز میزان دل‌بستگی هر کدام از فضاها، در این بخش به بررسی رابطه میان این دو متغیر با استفاده از آزمون همبستگی پرداخته می‌شود.

همان‌گونه که از «جدول ۳» نمایان است، در آزمون انجام شده سطح معناداری بین دو متغیر دل‌بستگی و نیاز به خلوت کمتر از ۰٫۰۵ است، که این امر نشان‌دهنده آن است که ارتباط



تصویر ۶. بخش مرجع کتب فارسی و عربی، منبع: نگارندگان.



تصویر ۷. سالن مطالعه کتابخانه مرکزی، منبع: نگارندگان.



جدول ۵. بررسی ارتباط میان خلوت و دل‌بستگی به مکان در کتابخانه مرکزی.

متغیر وابسته	متغیر مستقل	فضاها	ضریب پیرسون	سطح معناداری
دل‌بستگی	خلوت	مخزن و میزهای مطالعه	۰٫۳	۰٫۰۲
		سالن مطالعه	۰٫۳۴	۰٫۰۲
		مرجع	۰٫۴۵	۰٫۰۲
		آرشیو پایان‌نامه‌ها	۰٫۲۸	۰٫۰۲
		همبستگی کل	۰٫۳۳	۰٫۰۲

استفاده‌کنندگان از کتابخانه میزان نیاز خود به خلوت را در بخش مرجع بیشترین مقدار، دوم در سالن مطالعه، سوم در بخش مخزن و در نهایت در بخش آرشیو پایان‌نامه‌ها اعلام نموده‌اند. در بخش بعدی تحقیق با مقایسه دو مؤلفه میزان خلوت و نیاز به خلوت در فضاهای مطالعه کتابخانه به سنجش سطح مطلوب خلوت در هریک از فضاهای کتابخانه پرداخته شد. طبق نتایج، بخش مرجع و پایان‌نامه مطلوب‌ترین فضا از نقطه‌نظر خلوت را دارا هستند و این در حالی است که طبق سنجش دو مؤلفه میزان خلوت و نیاز به خلوت دو فضای سالن مطالعه و بخش مخزن نتوانسته بودند به طور کامل به حد مطلوب خود در خلوت دست یابند. در بررسی علل آن می‌توان از مجاورت فضای مخزن و سالن مطالعه با فضای امانت که یکی از پرمراجعه‌ترین فضاهای کتابخانه است، به عنوان عامل ناکامی نسبی این دو فضا نسبت به دو فضای دیگر نام برد. در بخش نهایی برای پاسخ به پرسش اصلی تحقیق به بررسی رابطه دو متغیر دل‌بستگی و خلوت توسط آزمون پیرسون پرداخته شد، طبق نتایج سطح معناداری دو متغیر کمتر از ۰٫۰۵ حاصل گشت که نشان از رابطه معنادار بین این دو متغیر است. گرچه ضریب همبستگی ۰٫۳ رابطه قوی بین این دو متغیر نشان نمی‌دهد ولی تأییدی بر فرض تحقیق است. میزان رابطه دو متغیر خلوت و دل‌بستگی در بخش مرجع دارای بالاترین میانگین و به ترتیب سالن مطالعه، مخزن و پایان‌نامه در جایگاه‌های بعدی قرار دارند، بدین معنا که میزان تأثیرگذاری خلوت بر دل‌بستگی در محیط مرجع بیشترین تأثیر و در محیط پایان‌نامه کمترین تأثیر را داراست.

همان‌گونه که از داده‌های «جدول ۵» نمایان است، در آزمون انجام شده سطح معناداری بین دو متغیر دل‌بستگی و میزان خلوت کمتر از ۰٫۰۵ است، که این امر نشان‌دهنده وجود ارتباط معنی‌دار میان دو متغیر است. گرچه مقدار ضریب همبستگی کل نشان از رابطه قوی بین این دو متغیر نیست اما می‌توان فرضیه پژوهش را مورد تأیید قرار داد و چنین ادعا نمود که هرچه محیط کتابخانه، زمینه شکل‌گیری خلوت بیشتری را برای استفاده‌کنندگان آن فراهم آورده باشد، دل‌بستگی بیشتری برای استفاده‌کنندگان نسبت به آن محیط ایجاد می‌شود.

تحقیق پیش رو در بخش نخست با هدف شناخت مفهوم دل‌بستگی، به مطالعه و شناسایی عوامل مؤثر بر ایجاد دل‌بستگی مبتنی بر چهارچوب مبانی نظری خاص خود پرداخت و با فرض تأثیرگذاری عامل خلوت بر دل‌بستگی به مکان مفاهیم، شاخصه‌ها و وجوه مختلف خلوت را مورد بررسی قرار داد. در ادامه تحقیق سعی بر آن شد تا با برگزیدن نمونه موردی و استفاده از روش‌های کمی و کیفی به آزمودن فرضیه تحقیق پرداخته شود. در نتیجه کتابخانه مرکزی دانشگاه فردوسی به عنوان مکانی که می‌توان در آن دو عامل دل‌بستگی و خلوت را مورد سنجش قرار داد، انتخاب گردید. پس از انتخاب کتابخانه مرکزی به عنوان نمونه موردی تحقیق، در ادامه با بهره‌گیری از مشاهدات عینی و توزیع پرسشنامه، در مرحله اول میزان دل‌بستگی افراد استفاده‌کننده به فضاهای مطالعه کتابخانه با کمک سه عامل زیر مورد بررسی قرار گرفت و مشاهده شد که نسبت به سایر فضاهای مطالعه میانگین بالاتری داشته است. این سه عامل عبارتند از: ۱. شخص: که خود به عوامل فردی و اجتماعی تقسیم شد؛ ۲. مکان: که شامل عوامل معنایی و کالبدی می‌شود؛ و ۳. عوامل روانشناختی: که خود متشکل از عوامل احساسی، شناختی و عملکردی است.

بخش کتب مرجع با توجه نتایج پرسشنامه در عوامل اجتماعی، معنایی، کالبدی، احساسی و شناختی. از طرفی، بخش آرشیو پایان‌نامه‌ها با توجه به پایین بودن میانگین عوامل اجتماعی، معنایی و کالبدی نسبت به سایر فضاها کمترین میزان دل‌بستگی را در میان استفاده‌کنندگان از فضاهای مطالعه کتابخانه را دارا است. بخش مخزن و سالن مطالعه کتابخانه به ترتیب در میزان دل‌بستگی رتبه دوم و سوم را دارند. در بخش بعدی پرسشنامه، میزان نیاز به خلوت در فضاهای مختلف کتابخانه مورد سنجش قرار گرفت، که نتایج نشان می‌دهد

نتیجه‌گیری

کتابخانه‌های دانشگاهی نقش بسزایی در شکوفایی شخصیت علمی دانشجویان و یادگیری آن‌ها ایفا می‌کنند. توجه به خواسته‌ها و نیازهای کاربران می‌تواند گامی مؤثر در توسعه شخصیت علمی دانشجویان باشد و امکانات لازم برای مطالعه و پژوهش دانشجویان را فراهم آورد. یکی از نیازهای ضروری در محیط کتابخانه، ایجاد فضایی مناسب و آرام برای مطالعه و تمرکز کردن است که با شرایط مطلوب خلوت تأمین می‌شود. نتایج کمی و نیز کیفی این پژوهش نشان داد که تناسب میزان خلوت فضاهای کتابخانه با میزان نیاز به خلوت کاربران زمینه مناسبی را برای تأمین خلوت مطلوب برای افراد فراهم آورده است. در صورت تأمین خلوت، زمینه شکل‌گیری اهدافی چون استقلال شخصی، کاهش هیجانات، امکان خودارزیابی و ارتباطات کنترل شده با دیگران برای مراجعین کتابخانه مرکزی فراهم می‌آید. فراهم‌سازی موارد مذکور به ارتقای رابطه عاطفی میان فرد و محیط منجر شده که این امر زمینه ایجاد و توسعه دل بستگی به مکان کتابخانه را برای فرد ایجاد می‌کند. به منظور ایجاد تأمین خلوت مطلوب و در نتیجه تقویت حس دل بستگی به مکان در استفاده‌کنندگان از کتابخانه راهکارهایی زیر پیشنهاد می‌شود:

برای طراحی در محیطی همچون کتابخانه، باید محیط‌هایی انعطاف‌پذیر طراحی شوند که بتواند پاسخگوی تمایلات قابل تغییر افراد در جهت تماس با دیگران و یا جدایی از دیگران باشد. محیط‌هایی که فقط بر روی روابط متقابل بسیار اندک و یا فقط بر روابط متقابل بیش از اندازه تکیه دارند، پویایی نداشته و در مقابل نیازهای متغیر «خلوت» انعطاف ندارند. یکی از دیگر از راهکارها، استفاده از امکانات مناسب از قبیل مبلمان، دیوارک‌های کنترل‌کننده تعاملات دیداری و شنیداری، فضای سبز و منظره چشم‌نواز و... در فضاهای مختلف کتابخانه است. همچنین در رابطه با مکانیزم‌های فضای شخصی در طرح مبلمان، ترتیب فضای نشستن و فواصل هم‌جواری باید به تفاوت‌های جنسیتی و فرهنگی و نوع روابط اجتماعی و... توجه کرد تا منجر به تأمین فضای شخصی و احساس برخوردارگی از خلوت و استقلال در کتابخانه‌ها شود و دل بستگی به فضاهای کتابخانه و مطالعه در آن را افزایش دهد. یکی از محدودیت‌های موجود در این زمینه کمبود زمین و فضا برای توسعه و یا ساخت کتابخانه در دانشگاه‌ها است. از این رو به نظر می‌رسد در برنامه‌ریزی و طراحی کتابخانه‌ها توجه به بهینه‌سازی سازمان فضایی و نحوه چیدمان مبلمان و فضاها حائز اهمیت است.

پی‌نوشت‌ها

- | | | | |
|-------------|--------------|-------------|--------------------|
| 1. Gifford | 7. Parmelee | 13. Parrott | 19. Jurar |
| 2. Mazumdar | 8. Scannell | 14. Burgoon | 20. Fergus |
| 3. Giuliani | 9. Hernández | 15. Simmel | 21. <i>Itl.Sen</i> |
| 4. Low | 10. Shumaker | 16. Westin | 22. Rivlin |
| 5. Altman | 11. Tuan | 17. Chapin | |
| 6. Stedman | 12. Rapaport | 18. Bates | |

فهرست منابع

- آلتمن، ایروین (۱۳۸۲)، محیط و رفتار اجتماعی: خلوت، فضای شخصی، قلمرو، ازدحام، ترجمه علی نمازیان، ویراستار: جواهر افسر، مرکز چاپ و انتشارات دانشگاه شهید بهشتی، تهران.
- حیدری، علی‌اکبر؛ مطلبی، قاسم؛ نکویی‌مهر، فاطمه (۱۳۹۳)، بررسی نحوه ارتباط میان دو مفهوم حس مکان و دل بستگی به مکان در خوابگاه دانشجویان، نشریه هنرهای زیبا، شماره ۱، صص ۱۵-۲۲.
- خامنه زاده، خاتمه (۱۳۹۶)، مفهوم خلوت و چگونگی تحقق آن در زیست-جهان خانه ایرانی مطالعه تطبیقی آن در خانه ایرانی ماقبل مدرن و خانه مدرن ایرانی، باغ نظر، ۱۴ (۴۹)، ۳۳-۴۴.
- دانشپور، سید عبدالهادی؛ سپهری مقدم، منصور؛ چرخچیان، مریم (۱۳۸۸)، تبیین مدل «دل بستگی به مکان» و بررسی عناصر و ابعاد مختلف آن، نشریه هنرهای زیبا، شماره ۳۸، ۳۷-۴۸.
- رحیمی، لیلا؛ رفیعیان، مجتبی؛ باقری، محمد (۱۳۹۵)، تبیین مؤلفه‌های «دل بستگی به مکان» در مقیاس محله و شهر و تحلیل تعمیم‌پذیری آن؛ نمونه موردی: محله تاریخی سرخاب تبریز، معماری و شهرسازی آرمان شهر، ۹ (۱۷)، ۲۲۵-۲۳۶.
- سرای، محمدحسین، روستا، مجتبی، و اشنویی، امیر (۱۳۹۴)، ارزیابی هویت محله‌ای در شهر جهرم، پژوهش‌های جغرافیای برنامه‌ریزی شهری، ۱۳ (۱)، ۶۹-۸۴. doi: 10.22059/jurbangeo.2015.54440
- صابری، نعیمه؛ پورشهریاری، مه‌سیمما؛ عبداللهی، عباس (۱۴۰۲)، نقش

مجتبوی، سیده مریم؛ مطلبی، قاسم؛ قدوسی‌فر، سیده‌ادی (۱۴۰۰)،
واکوی عوامل مؤثر در ایجاد دل‌بستگی به مکان در بازار (نمونه‌موردی:
بازار تجریش)، باغ نظر، ۱۸ (۱۰۵). doi: 10.22034/۴۸-۳۳ .۴۸-۳۳
bagh.2021.293542.4931
نوروزی‌زاده، زهرا؛ بیات، فاطمه؛ بشارتی کیوی، سیده؛ روحانی،
امیررضا؛ حمیدی، راشین؛ حمیدی، نگین؛ زارع، نفیسه (۱۴۰۰)،
ارزیابی و بررسی تطبیقی مؤلفه‌های مؤثر بر شکل‌گیری حس تعلق به
مکان در بافت قدیم و جدید شهر تبریز، مهندسی ساختمان و علوم
مسکن، ۱۴ (۱)، ۵۱-۶۰.
هال، ادوارد توییچل (۱۳۸۷). بعد پنهنان، ترجمه منوچهر طیبیان،
انتشارات دانشگاه تهران.

Altman, I. (1975). *The Environment and Social Behavior: Privacy, Personal Space, Territory, Crowding*. Monterey, CA: Brooks/Cole.

Altman, I. & Chemers, M. (1980). *Culture and Environment*. Monterey, CA: Brooks/Cole.

Boschetti, M. (1986). Emotional attachment to homes past and present: continuity of experience and integrity of self in old age. In D. Saile, Ed, *Architecture in Cultural Change: Essays in Built Form and Culture Research*. Lawrence, KS: University of Kansas, 31-44.

Brown BB, Perkins DD (1992). Disruptions in place attachment. Low SM, Altman I, editors. *Place attachment*. New York: Plenum Press.

Cooper Marcus, C. (1978). Rememberences of landscapes past. *Landscape*, 22, 34-43.

Gifford R, Hine D, Muller-Clemm W, Shaw K (2002). Why architects and laypersons judge buildings differently: Cognitive properties and physical bases. *Journal of Architectural and Planning Research*; 19:131-48.

Giuliani, M. V. (2003). Theory of attachment and place attachment. In M. Bonnes, T. Lee, & M. Bonaiuto (Eds.), *Psychological theories for environmental issues* (pp.137-170). Aldershot: Ashgate.

Hall, E, T. (1966). *The hidden dimension*. New York: Doubleday.

Harris, K.L., Kolodziej, P.A., Whittington, P.M. (1995). Mutant analysis of sensory axon pathfinding in the *Drosophila* embryo. *Posakony, White*; 1995, 66.

Hester, R. (1979). A womb with a view: how spatial nostalgia affect the designer. *Landscape Architecture*, 69, 475-481.

Hernandez, B. (2001). Place attachment Conceptual empirical and questions: *Journal of Environmental Psychology*; 18, 5-29.

Hummon, David M. (1992). "Community Attachment: Local Sentiment and Sense of Place. In Irwin Altman and Setha M. Low (Eds.), *Place Attachment*, New York/ London: Plenum Press, 253-278.

Low, S.M & Altman I (1992). *Place attachment: A conceptual inquiry*. Low SM, Altman I. editors. *Place attach-*

ment. New York: Plenum.
تعدیلگری مدت سکونت در رابطه دل‌بستگی مکان با سلامت روانی و بهزیستی
اجتماعی در زنان ساکن شهر تهران، پژوهش‌های روانشناسی اجتماعی، ۱۳
(۵۰)، ۴۳-۵۶. doi: 10.22034/spr.2023.389590.1823

عینی‌فر، علیرضا (۱۳۷۹)، عوامل انسانی- محیطی مؤثر در طراحی
مجموعه‌های مسکونی، نشریه هنرهای زیبا، شماره ۸، ۱۰۹-۱۱۸.

لنگ، جان (۱۳۹۵)، آفرینش نظریه معماری: نقش علوم رفتاری در
طراحی محیط، ترجمه علیرضا عینی‌فر، انتشارات دانشگاه تهران.

محمدنیای قرانی، فاطمه؛ رفیعیان، مجتبی؛ نقی‌زاده، محمد (۱۳۹۶)،

میل به خلوت جویی و ادراک ازدحام در محیط‌های شهری: تحلیلی
مقایسه‌ای میان زنان در خرده فرهنگ‌های ایران، مطالعات شهری، ۶
(۲۳)، ۲۹-۳۸. SID. <https://sid.ir/paper/515847/fa>

Moore, G. (1997). "Architecture and Human Behavior: The Place of Environment-Behavior Studies in Architecture" (First ed.). Madison: Wisconsin Architect.

Parrott, R.; Burgoon, M. & Lepoire, B. (1989). "Privacy between physicians and patients: more than a matter of confidentiality", *SocSci Med.* ; 29 (12): 1381-1385.

Rapaport, Amos (1977). *Human Aspects of Urban Form: Towards a Man-Environment approach to Urban Formand Design*.

Scannell, Leila & Gifford, Robert (2010). Defining place attachment: A tripartite organizing framework. *Journal of Environmental Psychology*; 30: 1-10.

Scannell, L., & Gifford, R. (2017). The experienced psychological benefits of place attachment. *Journal of Environmental Psychology*; 51: 256-269.

Schwartz, B. (1968). The Social Psychology of Privacy. *American Journal of Sociology* ; 73: 741-752.

Stedman, R. (2003). Is it really just a social construction? The contribution of the physical environment to sense of place. *Society and Natural Resources*; 16: 671-685.

Stokols, D., & Shumaker, S.A. (1981). People in places: A transactional view of settings. In Harvey, J.H. (Ed.). *Cognition social behaviour and the environment*. 441-488.

Shumaker, S. A. & Taylor, R. B. (1983). Toward a clarification of people- place relationships: A model of attachment to place IN FEIMAR, N. R. & GELLER, E. S. (Eds.) *Environmental psychology: Directions and perspectives*. New York, Praeger.

Trentelman, C. K. (2009). "Place Attachment and Community Attachment: A Primer Grounded in the Lived Experience of a Community", *Sociologist Society and Natural Resources*, 22: 191-210.

Tuan YF (1977). *Space and place: The perspective of experience*. Minneapolis: University of Minnesota Press.

Westin. A (1970). *privacy and freedom*, Ballantine, New York.

Windsong, Elena, Ariel (2010). "There is no Place Like Home: Complexities in Exploring Home and Place Attachment", *The Social Science Journal*; 47: 205-214.