



Investigating the Factors of Place Attachment in the Architectural Design of Art Faculties

Seyedeh Maryam Mojtabavi¹, Kiana Nikbakht²

Received: 2024-10-12 , Accepted: 2025-11-15

DOI: 10.22034/rau.2025.2043237.1100

Abstract

Problem Statement

University entrance represents one of the critical life stages accompanied by transformations in behavioral, social, and emotional dimensions. This phase often presents challenges such as insecurity and anxiety about the future, particularly when students encounter unfamiliar environments and new academic responsibilities. Appropriate design of educational spaces plays a vital role in meeting students' psychological needs and facilitating learning. In art faculties specifically, where creativity and inspiration are fundamental, the design of learning spaces becomes even more critical. The goal of this research is to identify and analyze influential components of place attachment in art faculty architecture and discover their operational patterns in successful examples.

Research Importance

Understanding place attachment in art faculty architecture is crucial for creating environments that foster creativity, learning, and emotional connection. This research addresses the gap in comprehensive models that examine the complex relationships between multiple components affecting students' sense of belonging, particularly in art faculties where inspiration is paramount. Previous studies mainly focused on individual components, often overlooking the synergistic effects that emerge when multiple elements work in concert.

Research Objectives and Questions

The main research questions are:

- What components are effective in enhancing place attachment?
- How do these components function in successful case studies?

1. Assistant Professor, Department of Architecture, Ferdows Institute of Higher Education, Mashhad, Iran (Corresponding author).

Email: m.mojtabavi@ferdowsmashhad.ac.ir

 0000-0001-9079-2977

2. Master of Interior Architecture, Ferdows Institute of Higher Education, Mashhad, Iran.

Email: Kiananik30@gmail.com

Methodology

The research follows a mixed-methods approach, combining quantitative and qualitative data. Initially, a comprehensive review of related theories in environmental psychology, architectural theory, and educational design was conducted, resulting in a four-component conceptual model. Subsequently, in-depth semi-structured interviews with experts in educational space design were carried out to validate findings. These components were then analyzed in four successful examples: Florida International University, Nanyang Technological University Singapore, University of Iowa, and Ferdowsi University of Mashhad.

Key Findings

The research findings include three fundamental discoveries that significantly advance our understanding of place attachment in educational environments:

First Discovery: Physical Priority Principle Contrary to common assumptions in environmental psychology, physical components (particularly natural light and green space) demonstrate greater impact on creating initial place attachment than social components. In all examined cases, the strong presence of natural light and green space was identified as the primary factor in attracting and retaining students. The Florida International University case demonstrated how expansive windows created dynamic lighting conditions, while Nanyang's integration of green roofs provided constant visual connection to nature. This finding led to the formulation of the "Physical Priority Principle": "Sustainable place attachment forms when environmental human needs are first satisfied."

Second Discovery: Processual Nature of Attachment Place attachment development follows a sequential process including four distinct stages: attraction (dominance of physical components), interaction (activation of functional components), belonging (strengthening of perceptual components), and commitment (consolidation of social components). This temporal model introduces a dynamic understanding of place attachment that has been absent from previous frameworks. The University of Iowa case exemplified this progression, where initial attraction to naturally lit studios evolved into deep commitment through collaborative project spaces. This model proves that effective design must be gradual and multi-staged.

Third Discovery: Interactive Effect and Mutual Reinforcement In more successful examples like Nanyang and Ferdowsi, simultaneous presence of multiple components created a significantly greater impact than the sum of their individual effects, revealing a phenomenon termed "mutual reinforcement." This finding indicates the existence of a "critical point of attachment" where component combinations lead to qualitative transformation in spatial experience. At Nanyang, the integration of flexible studio spaces with natural light and green elements created synergistic effects that enhanced both individual creative work and group dynamics.

Cultural Adaptation Patterns The comparative analysis revealed distinct cultural adaptation patterns that influence how place attachment manifests across



different contexts. Asian context, exemplified by Nanyang, emphasized flexibility and collective spaces, reflecting cultural values of community harmony. Western context, represented by Florida International University and University of Iowa, focused on individuality and direct connection to nature, featuring private studios and extensive glazing systems. Iranian context, demonstrated by Ferdowsi University, concentrated on combining private and collective spaces with emphasis on centrality, incorporating traditional architectural elements like courtyards while accommodating modern educational needs.

Proposed Model

Based on the comprehensive findings, an “Adaptive Model of Place Attachment in Educational Spaces” is proposed, which provides a systematic framework for phased design and intelligent prioritization of components, while carefully considering local cultural context. The model operates on the principle that successful place attachment results from the strategic integration of four component categories—physical, functional, social, and perceptual—deployed according to the four-stage temporal progression. This framework represents the first comprehensive tool for designers to systematically approach place attachment enhancement in art educational environments.

Conclusion

Place attachment in educational spaces is a multi-dimensional and dynamic phenomenon requiring systematic design approaches. Effective environments emerge from orchestrated relationships among physical quality, functional adaptability, social interaction, and perceptual identity. The discoveries of the Physical Priority Principle, four-stage progression, and mutual reinforcement provide practical guidance for designers. The key innovation is presenting the first comprehensive model of place attachment tailored to educational spaces, shifting design from intuition-based to evidence-based strategies.

Keywords: Educational Space, Faculty of Arts, Environmental Psychology, Place Attachment, Interior Design

بررسی مؤلفه‌های دلبستگی به مکان در معماری دانشکده هنر

سیده مریم مجتبی‌وی^۱، کیانا نیکبخت^۲

تاریخ دریافت: ۱۴۰۳-۰۷-۲۱، تاریخ پذیرش: ۱۴۰۴-۰۸-۲۴

DOI: 10.22034/rau.2025.2043237.1100

چکیده

ورود به دانشگاه یکی از مراحل کلیدی در زندگی است که با تحولات اساسی در ابعاد رفتاری، اجتماعی و عاطفی همراه است. طراحی مناسب فضاهای آموزشی نقشی حیاتی در تأمین نیازهای روان‌شناختی دانشجویان و تسهیل فرآیند یادگیری ایفا می‌کند. هدف این پژوهش شناسایی و تحلیل مؤلفه‌های تأثیرگذار بر حس دلبستگی به مکان در معماری دانشکده‌های هنر است. روش تحقیق بر اساس رویکردی ترکیبی انجام شده است. ابتدا مرور جامع نظریات مرتبط صورت گرفته و مدل مفهومی چهارمؤلفه‌ای استخراج شد. سپس مصاحبه‌های عمیق نیمه‌ساختارمند با صاحب‌نظران برای تکمیل یافته‌ها انجام پذیرفت. این مؤلفه‌ها در چهار نمونه موفق از دانشکده‌های هنر (کالج معماری دانشگاه بین‌المللی فلوریدا، مدرسه هنر دانشگاه نانیانگ سنگاپور، دانشکده هنر دانشگاه آیووا و دانشکده معماری دانشگاه فردوسی مشهد) مورد تحلیل عمیق قرار گرفتند. یافته‌های کلیدی پژوهش شامل سه کشف اساسی است: اول، شناسایی اهمیت برتر مؤلفه‌های کالبدی (به ویژه نور طبیعی و فضای سبز) در ایجاد دلبستگی اولیه و تدوین «اصل اولویت کالبدی». دوم، کشف ماهیت فرآیندی دلبستگی شامل چهار مرحله متمایز: جذب (غلبه مؤلفه‌های کالبدی)، تعامل (فعال‌سازی مؤلفه‌های عملکردی)، تعلق (تقویت مؤلفه‌های ادراکی) و تعهد (استحکام مؤلفه‌های اجتماعی). سوم، اثر تعاملی مؤلفه‌ها و پدیده «تقویت متقابل» که در آن حضور همزمان چندین مؤلفه، تأثیری بیش از مجموع تأثیرات جداگانه ایجاد می‌کند. همچنین الگوهای انطباق فرهنگی متفاوت در بافت‌های آسیایی، غربی و ایرانی شناسایی شد. بر اساس یافته‌ها، «مدل تطبیقی دلبستگی به مکان در فضاهای آموزشی» پیشنهاد می‌شود که چارچوبی برای طراحی مرحله‌ای و اولویت‌دهی هوشمند به مؤلفه‌ها ارائه می‌دهد.

کلیدواژه‌ها: فضای آموزشی، دانشکده هنر، روان‌شناسی محیط، دلبستگی به مکان، طراحی داخلی

۱. استادیار گروه معماری، موسسه آموزش عالی فردوس، مشهد، ایران (نویسنده مسئول).

Email: m.mojtabavi@ferdowsmashhad.ac.ir

 0000-0001-9079-2977

۲. کارشناسی ارشد معماری داخلی، موسسه آموزش عالی فردوس، مشهد، ایران.

Email: Kiananik30@gmail.com



مقدمه

دل‌بستگی دانشجویان به محیط دانشگاهی را ایجاد کند (Kadir, Aris, & Ginting, 2024).

با توجه به این اهمیت، پژوهش حاضر با هدف بررسی مؤلفه‌های مؤثر بر دل‌بستگی دانشجویان به مکان در دانشکده‌های هنر و تحلیل نحوه عملکرد این مؤلفه‌ها در نمونه‌های موفق انجام می‌شود. چهار نمونه موردی شامل کالج معماری دانشگاه بین‌المللی فلوریدا، مدرسه هنر، طراحی و رسانه دانشگاه نانیانگ سنگاپور، دانشکده هنر دانشگاه آیووا آمریکا و دانشکده معماری و شهرسازی دانشگاه فردوسی مشهد به دلیل تنوع در زمینه‌های فرهنگی، اقلیمی، و رویکردهای طراحی انتخاب شده‌اند تا الگویی جامع از تجارب موفق ارائه کنند.

برای پاسخ به این اهداف، سؤالات اصلی پژوهش به شرح زیر مطرح می‌شوند:

- چه مؤلفه‌هایی در ارتقای حس دل‌بستگی به مکان در دانشگاه‌های هنر مؤثر هستند؟

- نحوه عملکرد مؤلفه‌های مؤثر بر ارتقای دل‌بستگی در نمونه‌های موردی موفق چگونه است؟

روش تحقیق

در این پژوهش، فرایند تحقیق به صورت گام‌به‌گام و با استفاده از یک رویکرد ترکیبی انجام شده است. این رویکرد شامل ترکیب داده‌های کمی و کیفی است تا تحلیل جامع‌تری از مؤلفه‌های تأثیرگذار بر حس دل‌بستگی به مکان در طراحی داخلی دانشکده‌های هنر فراهم شود. در گام نخست، دیدگاه‌های نظریه‌پردازان مرتبط با موضوع تحقیق بررسی و تحلیل شدند. این بخش شامل جمع‌بندی مطالعات کتابخانه‌ای و اسنادی است که در نهایت منجر به استخراج جدول فراترکیب گردید.

در گام دوم، به‌منظور تکمیل یافته‌های پژوهش، مصاحبه‌های عمیق با صاحب‌نظران در حوزه طراحی فضاهای آموزشی، معماران، طراحان داخلی و اساتید دانشگاهی صورت گرفت. این مصاحبه‌ها به صورت نیمه‌ساختارمند انجام شدند و سؤالات آنها به‌گونه‌ای طراحی شد که تأثیر مؤلفه‌های کالبدی، اجتماعی، عملکردی و ادراکی بر حس دل‌بستگی به مکان را بررسی کند. داده‌های حاصل از این مصاحبه‌ها با استفاده از روش کدگذاری باز تحلیل شد و به مدل مفهومی اضافه گردید.

در گام سوم، به‌منظور استخراج مدل مفهومی از یافته‌های گام اول و دوم استفاده شد و مدل مفهومی به عنوان چارچوب

ورود به دانشگاه یکی از مهم‌ترین و پیچیده‌ترین مراحل زندگی فردی است که موجب دگرگونی‌های گسترده و تحولات چشمگیر در عرصه‌های رفتاری، اجتماعی، عاطفی، زیستی و تحصیلی دانشجویان می‌شود. این دوره با چالش‌های متعددی همچون ترس و نگرانی نسبت به آینده، فشارهای تحصیلی، و دشواری‌های انطباق با محیط جدید همراه است. مطالعات نشان داده‌اند که عدم سازگاری دانشجویان با محیط‌های آموزشی می‌تواند منجر به افت تحصیلی، کاهش انگیزه، و حتی بروز مشکلات رفتاری شود (کریمی‌فرد و طباطبایی ملاذی، ۱۳۹۸: ۱۴۰). از این رو، طراحی محیط‌های آموزشی به‌ویژه در حوزه معماری باید به گونه‌ای باشد که علاوه بر تأمین نیازهای آموزشی، بستری برای خود شکوفایی، رشد فردی و ارتقای تعاملات اجتماعی فراهم کند (مویزی، ۱۳۹۸: ۲۹). (Peng, Srijker, & Wu, 2020).

در نگاه پدیدارشناسی، «مکان» صرفاً یک موقعیت جغرافیایی نیست، بلکه ترکیبی از عناصر کالبدی، ادراکی و معنایی است که هویت و ماهیت خاصی را شکل می‌دهند (Norberg-Schulz, Relph, 1975). این هویت مکانی به واسطه تجربه زیسته و تعامل مداوم میان انسان و محیط ساخته می‌شود و می‌تواند به شکل‌گیری «دل‌بستگی به مکان» منجر شود؛ یعنی رابطه‌ای عاطفی، فرهنگی و رفتاری که موجب می‌شود افراد مکان را به عنوان بخشی از هویت خود بپذیرند (Altman & Williams & Vaske, 2003; Low, 1992). پژوهش‌ها نشان داده‌اند که محیط‌های آموزشی با ویژگی‌های اجتماعی، فضایی و ادراکی مناسب، می‌توانند به تقویت حس تعلق و رضایت دانشجویان از تجربه تحصیل بینجامند (Kadir, Aris, & Ginting, 2024; Corluluoglu & Karakaya, 2022).

به‌ویژه در دانشکده‌های هنر، که فرایند یادگیری مبتنی بر خلاقیت، تعامل و تجربه است، نقش فضاهای داخلی و طراحی محیط در شکل‌گیری دل‌بستگی به مکان برجسته‌تر است. فضاهای انعطاف‌پذیر، امکان شخصی‌سازی، و فرصت‌های تعامل اجتماعی می‌توانند به افزایش حس تعلق و انگیزش یادگیری کمک کنند (Corluluoglu & Karakaya, 2022; Ebrahimzadeh et al., 2021). نمونه‌های بین‌المللی موفق نیز نشان داده‌اند که ایجاد پیوند میان هویت فرهنگی، نیازهای عملکردی و زیبایی‌شناختی فضا، می‌تواند سطح بالاتری از

می‌سازند. بعد فرایند، به عناصر عاطفی و شناختی اشاره دارد که در شکل‌گیری دلبستگی مؤثر هستند، و بعد مکان بر خصوصیات محیطی، همچون ویژگی‌های فیزیکی و اجتماعی مکان‌ها تأکید دارد که بر تأثیرگذاری این مکان‌ها بر افراد اثرگذار است (نقدی، وحدت و سجاده‌زاده، ۱۳۹۵: ۳۰).

کایل^۲ و همکاران (۲۰۰۵) دلبستگی به مکان را شامل سه مؤلفه اصلی «وابستگی به مکان»، «هویت مکان» و «پیوندهای اجتماعی» دانسته‌اند. هویت مکان به عواملی مانند احساس تمایز، تداوم، عزت نفس و خودکارآمدی اشاره دارد که نقش عمده‌ای در شکل‌گیری هویت فردی افراد ایفا می‌کند. وابستگی به مکان نیز شامل عوامل احساسی مانند رضایت، مالکیت و توانایی مکان برای رفع نیازهای فرد است. پیوندهای اجتماعی، به‌ویژه تعاملات میان افراد در یک محیط، می‌توانند نقش کلیدی در دلبستگی به مکان ایفا کنند و فرصت‌های اجتماعی را برای فرد فراهم کنند (نقدی، وحدت و سجاده‌زاده، ۱۳۹۵: ۳۱).

رحیمی و دیگران (۱۳۹۹) دلبستگی به مکان را به عنوان نوعی پیوند عاطفی میان فرد و محیط تعریف کرده‌اند که به معنای ادراک ذهنی افراد از محیط و احساسات کم و بیش آگاهانه آنها نسبت به مکان‌ها است. این حس دلبستگی هنگامی شکل می‌گیرد که فرد با محیط در ارتباطی عاطفی قرار گیرد که با بافت معنایی محیط مرتبط است و به‌طور کلی فرد به نوعی «رابطه عاطفی» با مکان ایجاد می‌کند (رحیمی و دیگران، ۱۳۹۹: ۲۷).

ظریف‌پور لنگرودی، البرزی و سهیلی (۱۳۹۹) در تحقیق خود به این نتیجه رسیدند که دلبستگی به مکان نه‌تنها از طریق ارتباط فرد با محیط شکل می‌گیرد، بلکه این فرایند می‌تواند پیوندهای اجتماعی و فرهنگی را نیز تقویت کند. این پیوندها می‌توانند به واسطه معنای مشترک که افراد به مکان می‌دهند، ایجاد شوند و افراد را به یکدیگر نزدیک‌تر کنند (ظریف‌پور لنگرودی، البرزی و سهیلی، ۱۳۹۹: ۲۱۸).

فرشچی و طحانی (۱۳۹۸) در مقاله‌ای تحت عنوان «استفاده از قابلیت‌های نور و رنگ در خانه‌های سالمندان در راستای ایجاد دلبستگی به مکان» به این نتیجه رسیدند که از میان مؤلفه‌های کالبدی، نور و رنگ تأثیر زیادی بر رضایت ساکنین از مکان دارند. انتخاب نورپردازی و رنگ مناسب، که با توجه به نیازهای ساکنین انتخاب شود، می‌تواند به‌طور

اصلی پژوهش برای تحلیل و ارزیابی مؤلفه‌های مختلف تأثیرگذار بر حس دلبستگی به مکان در طراحی داخلی دانشکده‌های هنر در نظر گرفته شده است.

در گام چهارم، مدل مفهومی استخراج‌شده در چهار نمونه از دانشکده‌های هنر معتبر و بین‌المللی مورد تحلیل قرار گرفت. این دانشکده‌ها شامل کالج معماری دانشگاه بین‌المللی فلوریدا، مدرسه هنر طراحی و رسانه دانشگاه نانیانگ سنگاپور، دانشکده هنر دانشگاه آیووا آمریکا و دانشکده معماری و شهرسازی دانشگاه فردوسی می‌باشند. نتایج این تحلیل‌ها در قالب جدول‌های مقایسه‌ای ارائه شده است تا به‌طور دقیق‌تر نحوه عملکرد مؤلفه‌های مؤثر بر حس دلبستگی به مکان در این فضاها نشان داده شود.

پیشینه تحقیق

پدیده «دلبستگی به مکان» یکی از مفاهیم کلیدی در روان‌شناسی محیطی و طراحی معماری است که به پیوند عاطفی و ادراکی میان انسان و محیط پیرامونش اشاره دارد. بررسی پیشینه پژوهش‌های انجام‌شده در این حوزه نشان می‌دهد که عوامل متعددی از ویژگی‌های کالبدی گرفته تا مؤلفه‌های اجتماعی و فرهنگی، در شکل‌گیری این پیوند مؤثرند. شناخت این عوامل، به‌ویژه در زمینه طراحی داخلی فضاهای آموزشی مانند دانشکده‌های هنر، می‌تواند نقش مهمی در بهبود کیفیت تجربه کاربران و ارتقای رضایت آنان ایفا کند. در ادامه، مهم‌ترین رویکردها و یافته‌های مطالعات پیشین مرور می‌شود.

نظریه دلبستگی، برای نخستین بار توسط جان بالبی^۱ در سال ۱۹۷۹ در روانشناسی معرفی شد (اکبری، ابراهیم‌پور ازبری و اقدامی تطفی، ۱۳۹۷: ۱۷۴). در لغت‌نامه دهخدا، واژه «دلبستگی» به معنای عاطفه، میل، دوستی، محبت، عشق و تمایل ذهنی تعریف شده است. دلبستگی به مکان، به عنوان نوعی رابطه احساسی میان افراد و فضاها، نقش قابل توجهی در مطالعات روانشناسی محیطی ایفا می‌کند و بر نحوه تعامل انسان‌ها با محیط‌هایشان تأثیر می‌گذارد (نوری مکرّم، ۱۳۹۷: ۲۶).

اسکانر و گیفورد^۲ (۲۰۱۰) دلبستگی به مکان را به عنوان چارچوبی سازمان‌یافته با سه بعد «فرد-فرآیند-مکان» معرفی کرده‌اند. بعد شخصی دلبستگی به مکان به مفاهیم و معانی فردی یا جمعی اشاره دارد که افراد از محیط پیرامون خود



قابل توجهی باعث ایجاد احساس دل‌بستگی به مکان گردد. نور و رنگ می‌توانند به ایجاد محیطی آرامش‌بخش و دل‌نشین کمک کنند که در نتیجه بر دل‌بستگی ساکنین به محیط تأثیرگذار است (فرشچی و طحانی، ۱۳۹۸: ۷).

طلیسیچی و رضایی (۱۳۹۸) در مقاله‌ای با عنوان «نقش عرصه‌های باز عمومی دانشکده‌ها بر دل‌بستگی به مکان دانشجویان، مورد مطالعاتی: دانشکده هنرهای زیبای دانشگاه تهران»، به این نتیجه رسیدند که فضاهایی که فعالیت‌های جمعی بیشتری در آنها انجام می‌شود، تأثیر زیادی بر شکل‌گیری دل‌بستگی دانشجویان به مکان دارند. این یافته نشان می‌دهد که فضاهای باز عمومی و مکان‌های ملاقات که فرصت‌هایی برای تعاملات اجتماعی فراهم می‌آورند، موجب تقویت پیوندهای اجتماعی میان دانشجویان می‌شوند و در نهایت دل‌بستگی آنها به مکان‌های دانشگاهی را افزایش می‌دهند. به عبارت دیگر، افراد بیشتر به فضاهایی که در آن با دیگران ارتباط برقرار می‌کنند، دل‌بسته می‌شوند و این پیوندهای اجتماعی تأثیر زیادی بر تعامل فرد با محیط دارند (طلیسیچی و رضایی، ۱۳۹۸: ۶۹).

کریمی‌فرد و طباطبایی ملاذی (۱۳۹۸) در مقاله‌ای با عنوان «مدیایی تبیینی عوامل محیطی مؤثر بر شکل‌گیری حس دل‌بستگی به دانشگاه، مورد مطالعاتی: دانشجویان دانشگاه آزاد اسلامی واحد تهران جنوب»، نشان دادند که فضاهای داخلی با ویژگی‌های خاصی مانند نور طبیعی و مصنوعی، مبلمان مناسب و چیدمان اصولی می‌توانند رضایت دانشجویان از محیط آموزشی را افزایش دهند. این رضایت منجر به ایجاد دل‌بستگی به دانشگاه می‌شود. این مطالعه تأکید می‌کند که نور محیط می‌تواند بر کاهش اضطراب، افزایش بهره‌وری و بهبود کیفیت عملکرد اساتید تأثیرگذار باشد و در نتیجه، نقش مثبتی در تقویت حس دل‌بستگی دانشجویان به دانشگاه ایفا می‌کند (کریمی‌فرد و طباطبایی ملاذی، ۱۳۹۸: ۱۵۱).

در جمع‌بندی می‌توان گفت که پیشینه پژوهش‌ها نشان می‌دهد «دل‌بستگی به مکان» پدیده‌ای چندبعدی است که از برهم‌کنش عوامل کالبدی (نور، رنگ، مبلمان و سازمان‌دهی فضا)، اجتماعی (پیوندهای میان‌فردی، فرصت‌های تعامل) و معنایی (هویت مکان و ادراک فردی) شکل می‌گیرد. برای فضاهای آموزشی، به‌ویژه دانشکده‌های هنر، توجه هم‌زمان به این مؤلفه‌ها می‌تواند به ایجاد محیطی الهام‌بخش، کارآمد و مورد علاقه کاربران منجر شود و کیفیت حضور و مشارکت

دانشجویان را ارتقا بخشد.

مبانی نظری فضای آموزشی

فضای آموزشی یکی از مهم‌ترین فضاهای محیطی در فرایند یادگیری و رشد فردی است که باید ویژگی‌هایی خاص داشته باشد تا نیازهای مختلف کاربران خود را برآورده کند. شرایط محیطی مناسب، به‌ویژه در فضاهای آموزشی، می‌تواند بسیاری از نیازهای دانشجویان را رفع کند. به عنوان مثال، فضاهایی که به‌طور خاص برای استراحت و مطالعه طراحی شده‌اند، باید ویژگی‌های خاصی داشته باشند تا از تنش و تعارض جلوگیری کنند. در فضاهایی که فاقد این ویژگی‌ها هستند، انسان‌ها دچار احساس ناراحتی می‌شوند، مانند زمانی که فرد مجبور است در فضایی پر سر و صدا و غیرمناسب به استراحت بپردازد (مویزی، ۱۳۹۸: ۲۹).

فضای آموزشی باید به‌گونه‌ای طراحی شود که نه تنها نیازهای اجتماعی و فرهنگی افراد را برآورده کند، بلکه بستری مناسب برای فعالیت‌های انسانی باشد که با معیارهای فرهنگی و رفتاری جامعه منطبق باشد. طبق نظر مور و ونگ، «فرایند آموزش در فضای باز بسیار راحت‌تر از آموزش در فضای بسته است، زیرا این فضاها باعث انگیزه‌افزایی و تقویت کنجکاوی دانشجویان می‌شوند و به رشد خلاقیت و ارتقای یادگیری آنان کمک می‌کنند» (مویزی، ۱۳۹۸: ۲۲).

دانشگاه

دانشگاه به عنوان یک نهاد اجتماعی، تأثیر شگرفی بر جامعه دارد و در روند اجتماعی شدن و فرهنگی شدن افراد نقش اساسی ایفا می‌کند. دانشگاه به‌طور هم‌زمان دو مأموریت مهم دارد: اول، تربیت نیروی فنی و علمی برای رفع نیازهای جامعه در حوزه‌هایی چون پزشکی، مهندسی، علوم انسانی و سایر رشته‌های کاربردی؛ و دوم، تقویت ارزش‌های اخلاقی، فکری و خلاقیت در جامعه، که از طریق ترویج مسئولیت اجتماعی در دانشجویان صورت می‌گیرد. این دو هدف در دانشگاه‌های باز و انعطاف‌پذیر به‌طور هم‌زمان دنبال می‌شود (عظیمی بلوربان، ۱۳۸۷).

دانشگاه‌ها به عنوان محیط‌هایی برای آموزش و یادگیری، نه تنها مکانی برای انتقال دانش هستند، بلکه به عنوان بستری برای تعاملات اجتماعی و فرهنگی عمل می‌کنند. این محیط‌ها به‌طور مستقیم با هویت اجتماعی و فرهنگی جامعه در ارتباط هستند

و معماری دانشگاه‌ها به عنوان نماد و نماینده آمال و آرمان‌های اجتماعی در طراحی شهری دیده می‌شود. معماری دانشگاه‌ها، با تأکید بر مفاهیم فرهنگی و اجتماعی، به‌طور غیرمستقیم هویت اجتماعی جامعه را به نمایش می‌گذارد (کامل‌نیا، ۱۳۹۶: ۱).

دانشگاه هنر

در زمینه هنر، ادراک زیبایی‌شناختی نقش برجسته‌ای دارد و به‌منظور ایجاد درک جامع از هنر، علاوه بر رویکرد فلسفی، رویکردهای روان‌شناختی و جامعه‌شناختی نیز به کار گرفته می‌شود (یوسفی و زارع‌خلیلی، ۱۳۹۷: ۱۴۵). دانشجویان رشته‌های هنری به‌طور معمول به دنبال مصادیق عینی هستند و از استفاده از مصادیق ذهنی برای بیان تجربیات خود اجتناب می‌کنند. در حقیقت، دانشجویان هنر برای ارزیابی و قضاوت یک اثر هنری، ویژگی‌هایی از آن اثر را مدنظر قرار می‌دهند که قابل مشاهده باشد تا بتوانند نظر خود را با دیگران به اشتراک بگذارند. این روند موجب می‌شود که هنر و معماری در فضای آموزشی بتوانند حوزه‌ای گسترده‌تر را برای تولید و ارزیابی آثار هنری ایجاد کنند (یوسفی و زارع‌خلیلی، ۱۳۹۷: ۱۶۹).

رضایتمندی دانشجویان در رشته‌های مختلف با یکدیگر متفاوت است. به‌طور خاص، در رشته هنر، میزان رضایتمندی به‌طور معمول بالاتر از رشته معماری است. این تفاوت ممکن است ناشی از تأثیرات روانی و ادراکی متفاوت محیط‌های آموزشی بر دانشجویان باشد، که نیاز به بررسی دقیق‌تر دارد (موسوی و دیگران، ۱۳۹۹: ۴۸).

محیط دانشکده هنر و معماری

محیط دانشکده هنر و معماری نقش بسیار مهمی در پرورش تخیل، خلاقیت و ایده‌های نو در دانشجویان دارد. فضای آموزشی در دانشکده‌های هنر و معماری باید به‌گونه‌ای طراحی شود که به رشد و شکوفایی توانایی‌های خلاقانه دانشجویان کمک کند. این محیط‌ها باید شرایطی فراهم کنند که دانشجویان به راحتی بتوانند ایده‌های خود را پیاده‌سازی کنند و به تولید آثار هنری و معماری با کیفیت بپردازند (مویزی، ۱۳۹۸: ۲۲).

محیط‌های آموزشی و طراحی شده در دانشکده‌های هنر می‌توانند تأثیر زیادی بر کیفیت آموزش و سطح انگیزه دانشجویان داشته باشند. طراحی فضاهایی که به ایجاد

محیط‌های باز، انعطاف‌پذیر و پرنرزی کمک کنند، می‌تواند به افزایش خلاقیت، انگیزه و تعاملات اجتماعی بین دانشجویان کمک کند (مویزی، ۱۳۹۸: ۲۸).

محیط و تأثیرات آن بر انسان

معماری به عنوان فرایند شکل‌دهی هدفمند به محیط زندگی انسان، بر رفتار و احساسات انسان تأثیر زیادی دارد. از دیدگاه آلتمن^۴، «رفتار و محیط آن‌قدر در هم تنیده هستند که به‌سختی می‌توان آنها را از یکدیگر تفکیک کرد». درواقع، برای درک رفتار انسان، باید آن را در بستر محیط در نظر گرفت و در نظر داشت که رفتار همیشه به محیط واکنش نشان می‌دهد (آلتمن، ۱۳۸۲: ۲۵۲).

مکان‌های طبیعی اغلب به عنوان عواملی برای کاهش فشار روانی و استرس در نظر گرفته می‌شوند، اما گاهی ممکن است خود محیط‌های طبیعی نیز به عنوان منبع استرس و تنش عمل کنند (احمدی و رسولی، ۱۴۰۰: ۷).

دلبستگی به مکان

فرایند دلبستگی به مکان یک مفهوم چندبُعدی و بین‌رشته‌ای است که در آن ابعاد مختلف پیوند انسان با مکان‌ها ترکیب می‌شود. این ابعاد شامل روان‌شناسی، روان‌شناسی محیطی، جامعه‌شناسی، طراحی و ارتباط‌شناسی است که استفاده از این حوزه‌ها می‌تواند نگاهی جامع به فرایند دلبستگی به مکان ارائه دهد (مجتبوی، مطلبی و قدوسی‌فر، ۱۴۰۰).

دلبستگی به مکان، پیوند عاطفی و شناختی است که میان فرد و محیط ایجاد می‌شود. این پیوند از جنبه‌های مختلف انسانی، از جمله تعاملات اجتماعی و فردی، شکل می‌گیرد. اسکاتل و گیفورد (۲۰۱۰) این فرایند را در قالب سه بعد «شخصی»، «فرایند روان‌شناختی» و «مکانی» تجزیه و تحلیل کرده‌اند که می‌توانند در شناسایی و بررسی عوامل مؤثر بر دلبستگی به مکان مورد استفاده قرار گیرند.

نتایج پژوهش‌های مختلف نشان می‌دهند که فضاهای مطلوب برای برقراری تعاملات اجتماعی، به‌ویژه در دانشگاه‌ها و دانشکده‌ها، تأثیر بسزایی در تقویت دلبستگی دانشجویان به مکان دارند. طراحی فضاهای باز عمومی در دانشکده‌ها، که فرصتی برای تعامل و ارتباط اجتماعی فراهم می‌آورد، موجب افزایش دلبستگی به مکان می‌شود (طلیسچی و رضایی، ۱۳۹۸: ۶۹).



عوامل تأثیرگذار بر شکل‌گیری دل‌بستگی مکانی از دید متخصصین

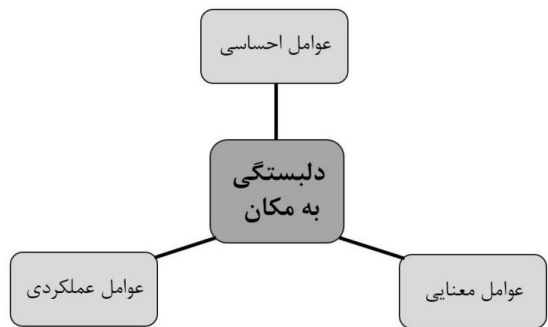
استدمن^۵ معتقد است که دل‌بستگی به مکان، بخش مهمی از حس مکان است که فرد را به یک مکان پیوند می‌دهد و تجربه‌ای مثبت از آن مکان ایجاد می‌کند. این ارتباط، نتیجه تعامل مستمر فرد با محیط خود است که در طول زمان تقویت می‌شود (Stedman, 2003).

در فرایند ایجاد دل‌بستگی به مکان، مکان و انسان دو طرف یک رابطه متقابل هستند که در آن دل‌بستگی به مکان به واسطه تعامل مداوم فرد با محیط شکل می‌گیرد. عوامل مؤثر در ایجاد این دل‌بستگی را می‌توان به سه دسته اصلی تقسیم کرد:
 - عوامل انسانی (ویژگی‌های فردی، فرهنگی، اجتماعی و غیره)،
 - عوامل فضایی (ویژگی‌های محیطی، اجتماعی، کالبدی و فعالیتی)،

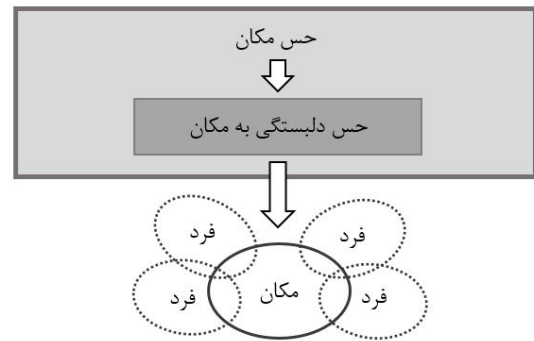
- عامل زمان که نقشی مهم در شکل‌گیری و استحکام دل‌بستگی به مکان دارد (خراباتی و یزدانفر، ۱۳۹۵: ۱۴۲).

رلف^۶ در تعریف خود از مکان، به اهمیت وابستگی درونی فرد به محیط اشاره می‌کند. او بر این باور است که هر چه حس درونی و تعلق به یک مکان عمیق‌تر باشد، احساس هم‌سانی با آن مکان نیز قوی‌تر می‌شود. به همین دلیل، دل‌بستگی به مکان ناشی از تعامل افراد با مکان و ویژگی‌های محیط است که فرد را به آن مکان جذب می‌کند. این ارتباط معنایی و عاطفی با فضا، باعث می‌شود که فرد حس تعلق و وابستگی به مکان پیدا کند (نوری مکرم، ۱۳۹۷: ۲۸).

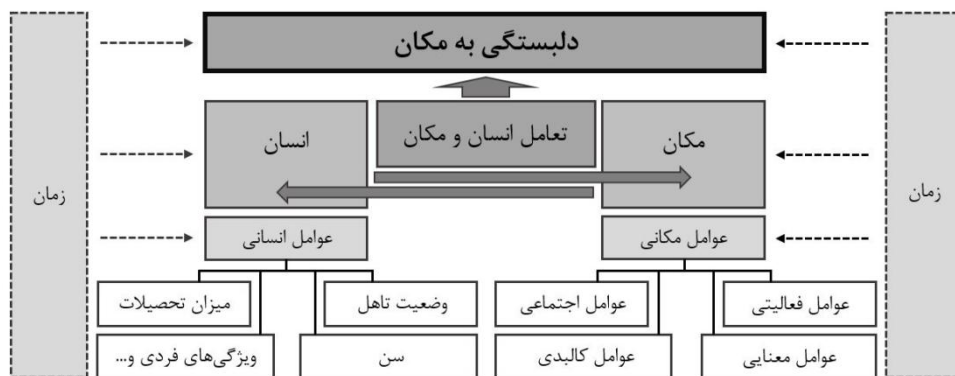
دل‌بستگی به مکان بر اساس یک مدل سه‌بعدی متشکل از سه بعد اصلی است:
 بعد فردی: این بعد به مفاهیم و معانی فردی یا جمعی اشاره دارد که فرد در طول تعامل با مکان به آن می‌سازد.



نمودار ۳. چارچوب مفهومی دل‌بستگی به مکان (نوری مکرم، ۱۳۹۷: ۲۸).



نمودار ۱. تعریف دل‌بستگی به مکان از دیدگاه استدمن (Stedman, 2003).



نمودار ۲. عوامل مؤثر در ایجاد دل‌بستگی به مکان (خراباتی و یزدانفر، ۱۳۹۵: ۱۴۲).

عوامل کالبدی-بصری: ویژگی‌های معمارانه و شهرسازی، انطباق فضا با الگوهای رفتاری، مطلوبیت مشخصات بصری مکان.

عوامل عملکردی-فعالی: میزان حضور در مکان، برگزاری رویدادها، ارضای نیازهای زیست‌محیطی.

عوامل اجتماعی-فرهنگی: مشارکت مردم در مکان، تعاملات اجتماعی، بافت اجتماعی.

عوامل معنایی-ادراکی: قدمت مکان، شاخص‌های هویت‌مندی، خاطره‌انگیزی مکان.

عوامل شخصی-رفتاری: آشنایی با مکان، مدت اقامت، حس مردم‌واری.

هویت مکانی: خاطرات، رویدادهای مهم، نمادها و نشانه‌ها. (نقدی، وحدت و سجاده‌زاده، ۱۳۹۵: ۳۴ و ۳۵).

عوامل معنایی مکان از دیدگاه ریلی^۷، خاطرات دوران

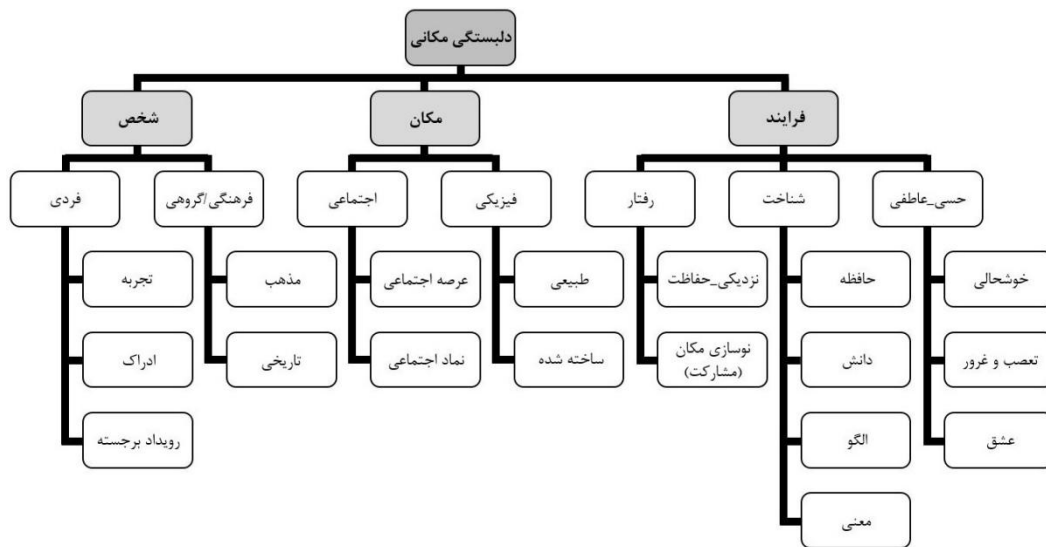
بعد روان‌شناسی: این بعد شامل جنبه‌های عاطفی، رفتاری و شناختی است که به تأثیرات روان‌شناختی فرد بر مکان مربوط می‌شود.

بعد مکان: این بعد به ویژگی‌های محیطی، مانند سطح فضایی، ویژگی‌های خاص و برجستگی‌های اجتماعی یا فیزیکی مکان اشاره دارد (Scannell & Gifford, 2010).

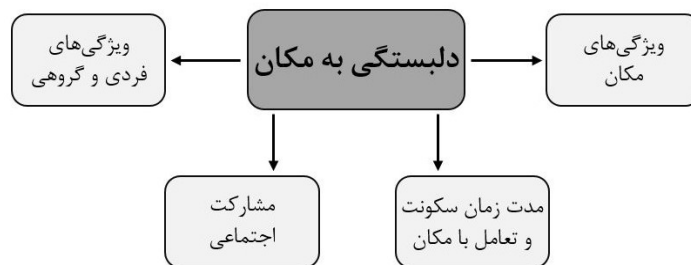
طبق نظر پورجعفر، ایزدی و خبیری، عوامل دل‌بستگی مکانی در فضای آموزشی شامل چهار مؤلفه اصلی هستند:

ویژگی‌های مکان، ویژگی‌های فردی و گروهی، مدت زمان سکونت و تعامل با مکان، مشارکت اجتماعی. این مؤلفه‌ها به‌طور مستقیم بر میزان دل‌بستگی دانشجویان به فضای آموزشی تأثیر می‌گذارند (پورجعفر، ایزدی و خبیری، ۱۳۹۴: ۴۸).

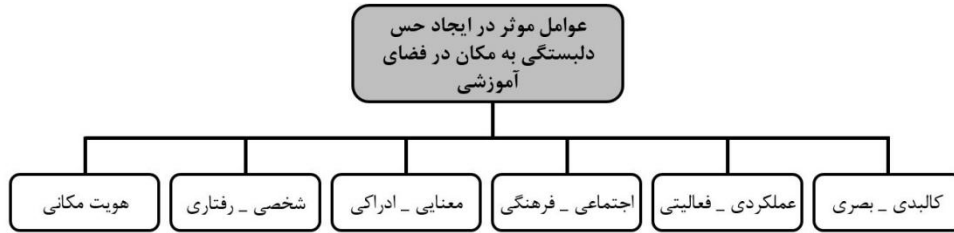
نقدی، وحدت و سجاده‌زاده به شش مؤلفه کلیدی برای شکل‌گیری دل‌بستگی به مکان اشاره کرده‌اند که عبارتند از:



نمودار ۴. مدل سه‌گانه دل‌بستگی به مکان (Scannell & Gifford, 2010).



نمودار ۵. عوامل دل‌بستگی به مکان (پورجعفر، ایزدی و خبیری، ۱۳۹۴: ۴۸).



نمودار ۶. عوامل دل‌بستگی به مکان (نقدی، وحدت و سجاذزاده، ۱۳۹۵: ۳۴).

(naiuto, 1999).

عامل زمان نیز یکی از عوامل تعیین‌کننده در دل‌بستگی به مکان است. به اعتقاد رلف (۱۹۷۶)، زمان و تعاملات طولانی مدت افراد با محیط موجب بروز دل‌بستگی به مکان می‌شود، زیرا این تعاملات باعث می‌شود که افراد نسبت به محیط خود احساس تعلق و وابستگی بیشتری پیدا کنند.

نمونه‌های موردی

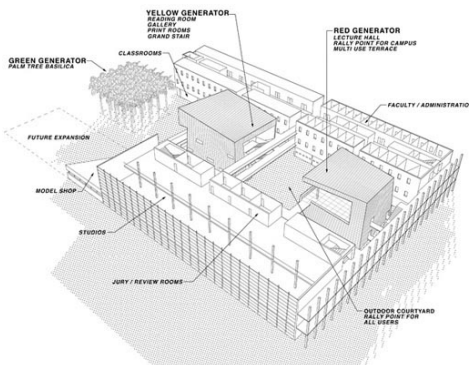
کالج معماری دانشگاه بین‌المللی فلوریدا

کالج معماری دانشگاه بین‌المللی فلوریدا با مساحت ۹۵۰۰ متر مربع در شمال شرقی فلوریدا، ایالات متحده آمریکا واقع شده است. این پروژه توسط تیم طراحی برنارد چومی^۹ طراحی و اجرا شده است. هدف اصلی این طراحی ایجاد فضایی جمعی و توسعه تعاملات و ارتباطات میان دانشجویان بود. در این طراحی، بر اهمیت فضاهای آموزشی، آتلیه‌ها و فضاهای جمعی خارج از کلاس‌ها تأکید شده است. چومی به دنبال ایجاد مدرسه‌ای بدون خوابگاه بود تا تعاملات فراتر از کلاس‌های

زیستی انسان را به عنوان عاملی تأثیرگذار در دل‌بستگی به مکان معرفی می‌کند. به گفته او، مکان‌ها می‌توانند به عنوان نمادهایی از تجربیات و خاطرات فرد در ادوار مختلف زندگی عمل کنند (Rily, 1992). این تجارب مشترک و روابط اجتماعی که در یک مکان شکل می‌گیرد، یکی از مهم‌ترین عوامل ایجاد دل‌بستگی به آن مکان است (پاکزاد، ۱۳۸۸: ۳۱۹).

میرمقتدایی نیز اشاره می‌کند که معیار خاطرات جمعی نقش بسزایی در ایجاد حس دل‌بستگی به مکان دارد و این عامل می‌تواند ارتباط عاطفی افراد با مکان‌های خاص را تقویت کند (میرمقتدایی، ۱۳۸۸: ۵).

عوامل انسانی نیز نقش قابل توجهی در دل‌بستگی به مکان ایفا می‌کنند. به طور مثال، توپان معتقد است که میزان دل‌بستگی به مکان از فردی به فرد دیگر متفاوت است و این تفاوت ناشی از ویژگی‌های فردی چون سن، تحصیلات، درآمد، و باورهای فرهنگی و اجتماعی افراد است (Tuan, 1977). همچنین، بنیتو^۸ به این نکته اشاره دارد که افراد به‌طور آگاهانه مکان‌هایی را انتخاب می‌کنند که با ویژگی‌های شخصی‌شان هماهنگ باشد و در نتیجه به آن مکان دل‌بسته می‌شوند (Bo-



تصویر ۲. کالج معماری دانشگاه بین‌المللی فلوریدا (Archilovers, 2025).



تصویر ۱. کالج معماری دانشگاه بین‌المللی فلوریدا (Archilovers, 2025).

به ایجاد فضای مناسبی برای تفکر، استراحت و تعامل اجتماعی کمک کند.

دانشکده هنر دانشگاه آیووا آمریکا

دانشکده هنر دانشگاه آیووا در شهر آیووا سیتی، ایالت آیووا، واقع شده است و در تاریخ ۲۵ فوریه ۱۸۴۷ تأسیس شده است. طراحی ساختمان جدید دانشکده هنر این دانشگاه توسط معمار برجسته آمریکایی، استیون هال^{۱۱}، انجام شده است. این پروژه در لیست بهترین ساختمان‌های آموزشی ایالات متحده آمریکا قرار دارد. طراحی ساختمان جدید با هدف فراهم آوردن فضایی برای ایجاد خلاقیت، تفکر و تعامل اجتماعی میان دانشجویان هنر و معماری است. استفاده از نور طبیعی، فضاهای باز و امکانات پیشرفته، موجب می‌شود که دانشجویان بتوانند به بهترین نحو از این فضاها برای فرایندهای آموزشی خود بهره‌برداری کنند.



تصویر ۵. دانشکده هنر دانشگاه آیووا آمریکا (New York Architects, 2025).



تصویر ۶. دانشکده هنر دانشگاه آیووا آمریکا (Princeton University, 2025).

درسی و فضای آموزشی معمولی میان دانشجویان تسهیل شود. این طراحی مبتنی بر ایجاد ارتباط بین فضاهای کاربردی دانشکده و فضاهای جمعی است که امکان تحرک فیزیکی و تعامل اجتماعی بیشتری را فراهم می‌آورد.

مدرسه هنر طراحی و رسانه دانشگاه نانیانگ سنگاپور

این پروژه با مساحت ۲۰۰ هکتار در حومه غربی سنگاپور واقع است و توسط معمار مشهور ژاپنی، کنزو تانکه^{۱۰}، در سال ۲۰۰۶ طراحی و اجرا شده است. در مرکز دانشگاه منطقه‌ای دره‌مانند وجود دارد که به عنوان فضای سبز دانشگاه عمل کرده و به عنوان ریه تنفسی دانشگاه در طرح جامع خود گنجانده شده است. طراحی این فضای سبز به گونه‌ای است که می‌تواند تعادل میان محیط آموزشی و فضاهای طبیعی را برقرار کرده و



تصویر ۳. مدرسه هنر طراحی و رسانه دانشگاه نانیانگ سنگاپور (VSSZAN, 2025).



تصویر ۴. مدرسه هنر طراحی و رسانه دانشگاه نانیانگ سنگاپور (The Guardian, 2014).



دانشکده معماری و شهرسازی دانشگاه فردوسی

دانشکده معماری و شهرسازی دانشگاه فردوسی با مساحت قابل توجهی در مشهد، ایران واقع شده است. این پروژه توسط تیم طراحی داخلی و معماران متخصص در زمینه طراحی فضاهای آموزشی به منظور ایجاد فضایی با کاربری‌های مختلف طراحی و اجرا شده است. هدف اصلی این طراحی، توجه به تعاملات اجتماعی و ایجاد فضایی برای ارتقاء حس دل‌بستگی به مکان در میان دانشجویان است.

در این طراحی، به مؤلفه‌های کالبدی و عملکردی به‌ویژه در فضاهای جمعی و باز تأکید شده است. طراحی دانشکده به‌گونه‌ای است که در آن علاوه بر فضاهای آموزشی و آتلیه‌ها، فضاهای غیررسمی و جمعی برای تعاملات اجتماعی دانشجویان فراهم شده است. باغ یادگیری از مهم‌ترین این فضاها است که به ایجاد ارتباطات غیررسمی و تبادل فرهنگی میان دانشجویان کمک شایانی می‌کند.

در کنار این، توجه ویژه‌ای به تأثیر محیط زیست در طراحی فضاهای آموزشی شده است؛ به‌طوری‌که فضای سبز گسترده و هندسه مدرن با الهام از معماری بومی ایرانی، در طراحی این دانشکده به کار رفته‌اند. این فضاها نه تنها به زیبایی محیط می‌افزایند بلکه موجب ایجاد حس آرامش و تعلق به مکان در دانشجویان می‌شوند.

هدف این طراحی، ارتقاء کیفیت تعاملات اجتماعی و علمی در داخل و خارج از کلاس‌های درسی است. همچنین، با توجه به فضای آزاد و انعطاف‌پذیر، دانشجویان می‌توانند در محیط پویا و الهام‌بخش به یادگیری و ایجاد ارتباطات جدید بپردازند.

یافته‌ها

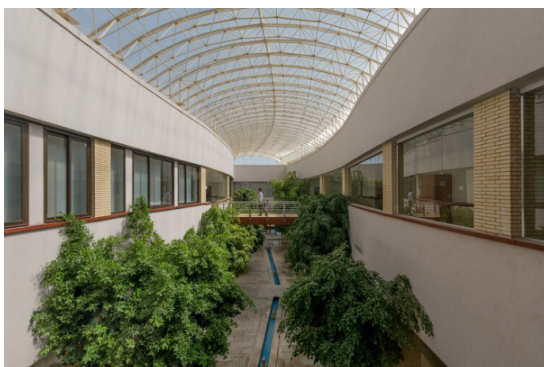
گام اول: استخراج جدول فراترکیب

همانطور که پیش از این ذکر شد، این پژوهش به بررسی مؤلفه‌های دل‌بستگی به مکان در طراحی داخلی دانشکده‌های هنر می‌پردازد. برای این منظور، داده‌های استخراج‌شده از پژوهش در گام اول در قالب «جدول ۱» ارائه گردیده است. این جدول شامل مؤلفه‌ها و شاخص‌های دل‌بستگی به مکان است که در ادامه به تفصیل توضیح داده می‌شوند.

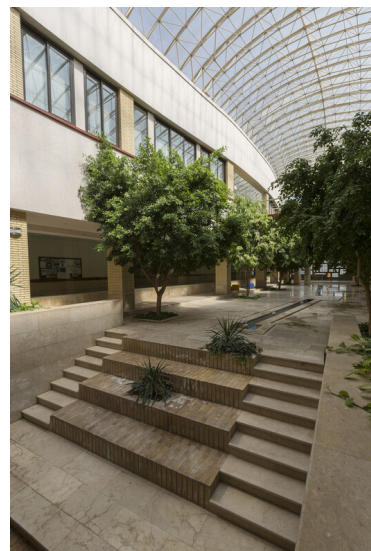
طبق بررسی‌های انجام شده و شناخت مؤلفه‌های مؤثر در ارتقاء حس دل‌بستگی به مکان، می‌توان اصول و قواعدی را برای طراحی دانشکده هنر به دست آورد که با رعایت آنها، حس دل‌بستگی دانشجویان به محیط دانشگاه تقویت شود. این اصول به‌طور مستقیم به عوامل مختلفی مانند ویژگی‌های کالبدی، عملکردی، اجتماعی، و انسانی بستگی دارند که در فرایند طراحی فضاهای آموزشی باید در نظر گرفته شوند.

گام دوم: تحلیل داده‌های مصاحبه با صاحب‌نظران

در گام دوم، مصاحبه‌های عمیق با صاحب‌نظران در حوزه طراحی فضاهای آموزشی، معماران، طراحان داخلی و اساتید دانشگاهی انجام شد. این مصاحبه‌ها شامل سؤالات



تصویر ۸. دانشکده معماری و شهرسازی دانشگاه فردوسی
(ArchDaily, 2024).



تصویر ۷. دانشکده معماری و شهرسازی دانشگاه فردوسی
(ArchDaily, 2024).

جدول ۱. مؤلفه‌ها و شاخص‌های دل‌بستگی به مکان.

منبع	شاخص‌ها	توضیحات	مؤلفه	مقاله	
فرشچی و طحانی (۱۳۹۸)، نگهبان کاخکی، مجتبیوی و مجیدی (۱۴۰۲).	نور طبیعی	مؤلفه کالبدی یکی از عوامل تعیین‌کننده در بررسی برخی عوامل می‌باشد. دل‌بستگی به مکان کالبدی فضای اجتماعی در مقدار و نوع دل‌بستگی در فضا مؤثر است و استفاده از این عوامل باعث افزایش میزان دل‌بستگی در فضا می‌شود.	مؤلفه کالبدی	محیطی	۱
ظریف‌پور لنگرودی، البرزی و سهیلی (۱۳۹۹).	مصالح و بافت				
شجاعی و پرتوی (۱۳۹۴).	شفافیت بصری				
عابدین‌زاده شیخ و دیگران (۱۳۹۱)، نگهبان کاخکی، مجتبیوی و مجیدی (۱۴۰۲).	هندسه و ابعاد				
فرشچی و طحانی (۱۳۹۸).	رنگ				
عابدین‌زاده شیخ و دیگران (۱۳۹۱)، یوسفی و خلیلی (۱۳۹۷).	تناسبات				
افشاری و باطنی (۱۳۹۸).	گرافیک محیطی				
اعتمادی و روشن (۱۴۰۰)، نگهبان کاخکی، مجتبیوی و مجیدی (۱۴۰۲).	میلان انعطاف‌پذیر	مؤلفه عملکردی با تأکید بر ماهیت جمعی-رفتاری امکان برقراری تعاملات و روابط اجتماعی را فراهم کرده و خوانایی و شفافیت فضا، روابط کارکردی و درک بهتر آن توسط کاربران را تسهیل کرده است.	مؤلفه عملکردی		
سیاوش‌پور، شادلوچهرمی و مولایی رامشه (۱۳۹۳)، ظریف‌پور لنگرودی، البرزی و سهیلی (۱۳۹۹).	فضای سبز				
درانی عرب (۱۳۹۵).	گالری دیواری				
افشاری و باطنی (۱۳۹۸)، دباغ و کاظم‌زاده (۱۳۹۷)، اعتمادی و روشن (۱۴۰۰).	انعطاف‌پذیری فضایی				
عابدین‌زاده شیخ و دیگران (۱۳۹۱).	فعالیت‌های درون مکانی	مؤلفه ادراکی در دل‌بستگی به مکان به ویژگی‌های مرتبط با تجربه‌ها احساسات و ادراکات افراد در تعامل با فضا اشاره دارد. این مؤلفه ارتباط مستقیمی با شکل‌گیری تصاویر ذهنی، نگرش‌ها و همچنین میزان راحتی و اطمینان افراد در فضا دارد.	مؤلفه ادراکی	انسانی	۲
پورجعفر، ایزدی و خبیری (۱۳۹۴)، نگهبان کاخکی، مجتبیوی و مجیدی (۱۴۰۲).	نفوذپذیری				
طلیجی و رضایی (۱۳۹۸).	فضای جمعی				
نوری مکرم (۱۳۹۷)، نقدی، وحدت و سجاذزاده (۱۳۹۵)، خراباتی و یزدانفر (۱۳۹۵)، ظریف‌پور لنگرودی، البرزی و سهیلی (۱۳۹۹)، اکبری، ابراهیم‌پور ازبری و اقدامی تطفی (۱۳۹۷).	خاطره‌انگیزی	مؤلفه اجتماعی در دل‌بستگی به مکان به عواملی اشاره دارند که تأثیر مستقیم یا غیر مستقیمی در میزان جذابیت، کاربرد بودن و مطلوبیت فضاهای عمومی و اجتماعی دارند. این مؤلفه شامل عوامل انسانی و اجتماعی می‌شوند که در بهبود تعاملات افراد و ایجاد احساس ارتباط اجتماعی تأثیرگذار هستند.	مؤلفه اجتماعی		
نوری مکرم (۱۳۹۷)، پوررضا و عابدی (۱۴۰۰)، نگهبان کاخکی، مجتبیوی و مجیدی (۱۴۰۲)، رحیمی و دیگران (۱۳۹۹)، پورجعفر، ایزدی و خبیری (۱۳۹۴)، عابدین‌زاده شیخ و دیگران (۱۳۹۱).	هویت جمعی				
فرشچی و طحانی (۱۳۹۸)، کریمی‌فرد و طباطبایی ملاذی (۱۳۹۸)، نگهبان کاخکی، مجتبیوی و مجیدی (۱۴۰۲)، موسوی و دیگران (۱۳۹۹).	رضایت‌مندی				
پورجعفر، ایزدی و خبیری (۱۳۹۴).	احساسات				
رحیمی و دیگران (۱۳۹۹)، نگهبان کاخکی، مجتبیوی و مجیدی (۱۴۰۲)، نقدی، وحدت و سجاذزاده (۱۳۹۵)، عابدین‌زاده شیخ و دیگران (۱۳۹۱).	تعاملات اجتماعی				
رحیمی و دیگران (۱۳۹۹)، نگهبان کاخکی، مجتبیوی و مجیدی (۱۴۰۲).	حریم شخصی				
عابدین‌زاده شیخ و دیگران (۱۳۹۱).	آزادی و احترام				
عابدین‌زاده شیخ و دیگران (۱۳۹۱)، نگهبان کاخکی، مجتبیوی و مجیدی (۱۴۰۲).	امنیت اجتماعی				



هستند، به عنوان عامل دیگری برای تقویت حس تعلق به مکان معرفی شد. این طراحی باعث می‌شود که دانشجویان بتوانند به‌طور راحت‌تر به فضای طبیعی دسترسی داشته باشند و ارتباط بهتری با محیط اطراف خود برقرار کنند.

۸. استفاده از مصالح طبیعی: استفاده از مصالح طبیعی مانند چوب، سنگ و مصالح بومی در طراحی فضاهای آموزشی به عنوان عامل مهمی برای ارتقاء حس دل‌بستگی به مکان شناسایی شد. این مصالح باعث می‌شوند که دانشجویان احساس کنند در فضایی مرتبط با طبیعت و محیط اطراف خود قرار دارند.

۹. وجود فضاهای اجتماعی و فرهنگی: وجود فضاهای اجتماعی و فرهنگی که برای تعاملات دانشجویی و تبادل ایده‌ها طراحی شده‌اند، می‌تواند به‌طور مستقیم بر دل‌بستگی به مکان تأثیرگذار باشد. این فضاها می‌توانند به تقویت روابط گروهی و ایجاد شبکه‌های اجتماعی میان دانشجویان کمک کنند.

۱۰. استفاده از رنگ‌ها: رنگ‌ها به عنوان یکی از مؤلفه‌های کلیدی در طراحی فضاهای آموزشی شناسایی شدند. انتخاب رنگ‌های شاد و طبیعی در فضاهای داخلی می‌تواند به ایجاد فضای دل‌پذیر و نشاط‌آور کمک کند و بر دل‌بستگی دانشجویان به مکان تأثیر بگذارد.

۱۱. دسترسی به امکانات رفاهی و آموزشی: دسترسی پذیری به امکانات رفاهی مانند کافه‌ها، کتابخانه‌ها و فضاهای مطالعه از دیگر عواملی بود که در مصاحبه‌ها به آن اشاره شد. این امکانات به دانشجویان کمک می‌کند تا احساس راحتی بیشتری در فضاهای آموزشی داشته باشند و در نتیجه ارتباط بیشتری با محیط خود برقرار کنند.

۱۲. طراحی برای بهبود تجربه یادگیری: در نهایت، طراحی فضاهایی که تجربه یادگیری را تسهیل می‌کند، می‌تواند به دل‌بستگی به مکان منجر شود. فضاهای آموزشی باید به گونه‌ای طراحی شوند که نه تنها برای یادگیری فردی بلکه برای یادگیری گروهی نیز مناسب باشند.

گام سوم: استخراج مدل مفهومی

با توجه به نتایج به‌دست‌آمده در گام اول و دوم، مدل مفهومی استخراج شد. این مدل مفهومی در «نمودار ۷» به صورت یکپارچه و منطقی به نمایش گذاشته شده است و شامل مجموعه‌ای از مؤلفه‌ها و شاخص‌ها است که با ترکیب آنها

باز و نیمه‌ساختارمند بودند که به شناسایی و تحلیل نظرات متخصصین درباره مؤلفه‌های مؤثر بر حس دل‌بستگی به مکان در فضاهای آموزشی پرداخته‌اند.

یافته‌های حاصل از این مصاحبه‌ها شامل ۱۲ مؤلفه اصلی

هستند که به تشریح جزئیات آنها پرداخته می‌شود:

۱. نور طبیعی: تمامی صاحب‌نظران به نور طبیعی به عنوان یکی از مؤلفه‌های کلیدی ارتقاء حس دل‌بستگی به مکان اشاره کردند. آنها معتقد بودند که فضاهای آموزشی که از نور طبیعی بیشتری بهره می‌برند، محیطی راحت‌تر و دل‌پذیرتر برای دانشجویان فراهم می‌کنند و این فضاها به کاهش استرس و بهبود عملکرد آموزشی کمک می‌کنند.

۲. فضای سبز: فضای سبز و دسترسی به محیط‌های طبیعی از دیگر عواملی بودند که در تمامی مصاحبه‌ها به آن اشاره شد. صاحب‌نظران تأکید داشتند که وجود فضای سبز در محیط‌های آموزشی نه تنها به افزایش زیبایی محیط کمک می‌کند، بلکه باعث ایجاد حس آرامش و تعلق به مکان در دانشجویان می‌شود.

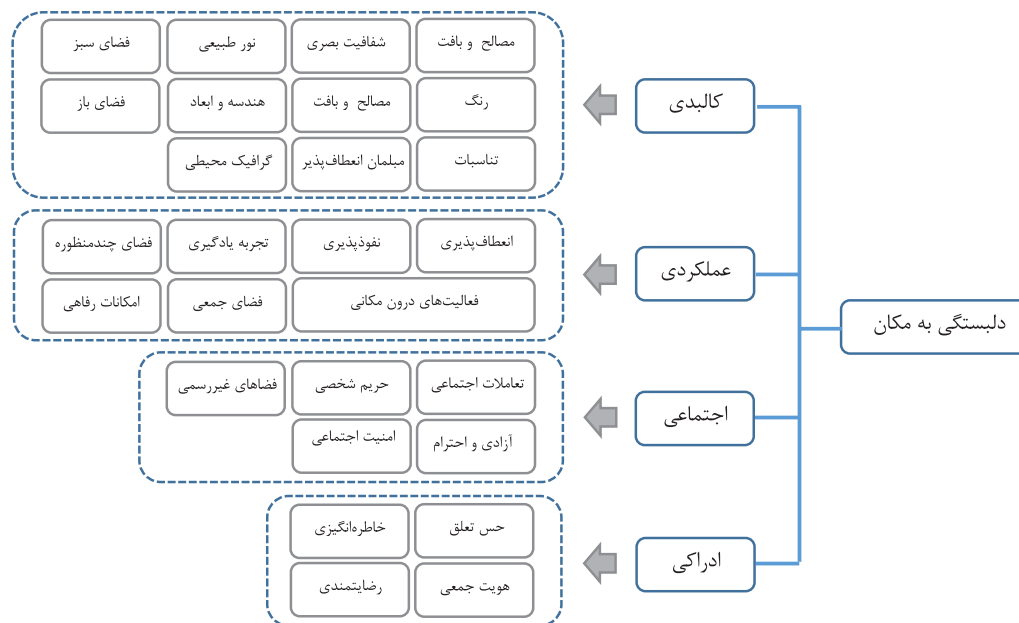
۳. فضاهای چندمنظوره: فضاهای چندمنظوره به عنوان یکی از عوامل مهم در فضاهای آموزشی معرفی شدند. صاحب‌نظران به این نکته اشاره کردند که این فضاها به‌طور خاص می‌توانند تعاملات اجتماعی و همکاری‌های گروهی را تقویت کنند و فضای مناسب برای انواع فعالیت‌های آموزشی و اجتماعی فراهم نمایند.

۴. تعاملات اجتماعی: تعاملات اجتماعی در فضاهای آموزشی به‌ویژه در فضاهای عمومی و آزاد به عنوان یکی از عوامل مهم در ایجاد حس دل‌بستگی به مکان شناسایی شدند. فضاهایی که امکان برقراری روابط اجتماعی میان دانشجویان را فراهم می‌کنند، به افزایش حس تعلق به مکان کمک می‌کنند.

۵. انعطاف‌پذیری فضا: انعطاف‌پذیری فضاها به‌ویژه در فضاهای آموزشی برای پاسخگویی به نیازهای مختلف دانشجویان و برگزاری فعالیت‌های مختلف اجتماعی و آموزشی بسیار ضروری است. این فضاها به‌ویژه برای برگزاری رویدادها و فعالیت‌های گروهی از اهمیت بالایی برخوردارند.

۶. فضاهای غیررسمی: فضاهای غیررسمی برای برگزاری تجمع‌های خصوصی و اجتماعی، تأثیر قابل توجهی در افزایش دل‌بستگی به مکان دارند. این فضاها به‌ویژه در تقویت روابط اجتماعی و حس تعلق به مکان مؤثرند.

۷. طراحی باز و ارتباط بین داخل و خارج: وجود فضاهای باز که به‌طور مستقیم به محیط طبیعی و فضای خارجی مرتبط



نمودار ۷. مدل مفهومی مؤلفه‌های مؤثر در ارتقاء دلبستگی به مکان.

برای ایجاد حس تعلق به مکان و تعاملات اجتماعی، مشابه سایر نمونه‌ها از اهمیت ویژه‌ای برخوردار است. استفاده از میلان انعطاف‌پذیر، فضاهای چندمنظوره و هندسه مدرن که امکان تغییر در نحوه استفاده از فضا را فراهم می‌کند، در این نمونه‌ها به‌طور مشترک مشاهده شد.

در مجموع، نتایج تحلیل‌ها نشان می‌دهند که تعاملات اجتماعی و فضاهای سبز، در کنار مؤلفه‌هایی مانند انعطاف‌پذیری فضا و نور طبیعی، عوامل کلیدی در ایجاد دلبستگی به مکان در دانشکده‌های هنر هستند.

با توجه به مقایسه و بررسی‌های انجام شده بر روی مؤلفه‌های موجود در ارتقاء حس دلبستگی به مکان در چهار نمونه موردی حاضر، جدول «جدول ۶» به‌دست آمده است.

در ادامه، برای ارائه نتایج مقایسه‌ای، «جدول ۶» به دست آمده است که در آن مؤلفه‌های تأثیرگذار بر حس دلبستگی به مکان در چهار نمونه موردی بررسی شده است. این نمونه‌ها شامل کالج معماری دانشگاه بین‌المللی فلوریدا، مدرسه هنر طراحی و رسانه دانشگاه نانیانگ سنگاپور، دانشکده هنر دانشگاه آیووا آمریکا و دانشکده معماری و شهرسازی دانشگاه فردوسی مشهد هستند.

می‌توان به یک فضای آموزشی با دلبستگی بالا دست یافت.

گام چهارم: تحلیل مؤلفه‌های دلبستگی به مکان در نمونه‌های موردی

در گام چهارم، به تحلیل مدل مفهومی استخراج‌شده در چهار نمونه از دانشکده‌های هنر معتبر بین‌المللی پرداخته شد. این نمونه‌ها شامل کالج معماری دانشگاه بین‌المللی فلوریدا، مدرسه هنر طراحی و رسانه دانشگاه نانیانگ سنگاپور، دانشکده هنر دانشگاه آیووا آمریکا و دانشکده معماری و شهرسازی دانشگاه فردوسی بودند. نتایج این تحلیل‌ها در قالب جدول‌های ۲، ۳، ۴ و ۵ ارائه شده است.

مؤلفه‌هایی مانند نور طبیعی، فضای سبز، فضاهای چندمنظوره، تعاملات اجتماعی، و انعطاف‌پذیری فضا در تمامی نمونه‌های موردی به‌طور چشم‌گیری تأثیرگذار بر دلبستگی به مکان شناسایی شدند. این مؤلفه‌ها به‌ویژه در فضاهایی که امکان تعاملات اجتماعی و برقراری روابط میان دانشجویان را تسهیل می‌کنند، بسیار مؤثر بوده‌اند.

به‌ویژه در دانشکده معماری و شهرسازی دانشگاه فردوسی، طراحی فضاهای جمعی و تأکید بر فضای سبز و نور طبیعی



جدول ۲. بررسی مؤلفه‌ها و شاخص‌های موجود در کالج معماری دانشگاه بین‌المللی فلوریدا.

مؤلفه	شاخص	مفهوم	راهکار	تصویر
مؤلفه	مصالح و بافت	دو بال با یک سازه بتنی ساده در اطراف یک حیاط مرکزی و نمای ساختمان کاشی‌کاری	ایجاد فضایی ساده و شفاف که به ایجاد حس دل‌بستگی در فضا کمک می‌کند.	
	رنگ	کاشی‌های صیقلی با رنگ‌های شاد زرد و قرمز	استفاده از رنگ‌های شاد برای ایجاد حس سرزندگی و نشاط در فضا	
کالبدی	فضای سبز	حیاط دارای درختان نخل و فضای سبز	فراهم آوردن فضای طبیعی برای ایجاد ارتباط بهتر با محیط	
	نور طبیعی	دسترسی فضاهای مهم به نور روز	استفاده از نور طبیعی برای تقویت حس آرامش و تعاملات درونی فضا	
عملکردی	هندسه و ابعاد	احجام پیچ و تاب خورده با مستطیل‌های راست‌گوشه در ساختمان اصلی	استفاده از اشکال غیرمتمعارف برای ایجاد فضای نو و جذاب	
	فعالیت‌های درون مکانی	فضاهای عمومی دانشگاه مانند فضای مطالعه، سالن سخنرانی، نمایشگاه و تراس‌های چند منظوره	استفاده از فضاهای عمومی و چندمنظوره برای تقویت تعاملات اجتماعی	
	فضای جمعی	فضای سبز عنوان فضایی برای تبادل فرهنگ‌ها و چهره‌ای عمومی و منطقی	ایجاد فضای باز برای تجمع و گفت‌وگوهای اجتماعی	

جدول ۲. بررسی مؤلفه‌ها و شاخص‌های موجود در کالج معماری دانشگاه بین‌المللی فلوریدا.

ادامه از
صفحه قبل
→

تصویر	راهکار	مفهوم	شاخص	مؤلفه
	طراحی فضایی برای تبادل فرهنگی و اجتماعی	حیاط ساختمان عرصه‌ای برای فعالیت‌های گوناگون	تعاملات اجتماعی	اجتماعی
	تقویت حس تعلق به مکان از طریق ترکیب معماری با اقلیم و فضاها طبیعی	مکانی برای تبادل فرهنگ‌ها، ترکیب با اقلیم و ایجاد چشم‌اندازهای گرمسیری و توسعه گردشگری	احساسات	ادراکی
	تقویت هویت جمعی از طریق فضای طراحی شده و تعاملات اجتماعی	فرصتی برای توسعه مدرسه جوان به عنوان مرکزی برای تبادلات بین فرهنگی در یک کلانشهر رو به رشد	حس هویت جمعی	
	تقویت خاطرات مثبت از فضاها جمعی و تعاملات اجتماعی	ایجاد فضایی جمعی به عنوان راهی برای تحرک فیزیکی دانشجویان و توسعه تعاملات و ارتباطات فراتر از فضاها آموزشی	خاطره‌انگیزی	
	تأثیر رضایتمندی به‌واسطه شرایط فیزیکی و محیطی فضا	ایجاد سایه در حیاط توسط ساختمان‌های اطراف پاسخ مناسبی برای گرمای هوا و آب‌وهوای منطقه و حضور مردم و ایجاد نشاط و پویایی	رضایتمندی	



جدول ۳. بررسی مؤلفه‌ها و شاخص‌های موجود در مدرسه هنر طراحی و رسانه دانشگاه نانیانگ سنگاپور.

مؤلفه	شاخص	مفهوم	راهکار	تصویر
کالبدی	مصالح و بافت	استفاده از شیشه و دیوارهای بتنی خام، کف سیمانی و سنی، نرده‌های چوبی	استفاده از مواد خام و طبیعی برای ایجاد حس اصالت و ارتباط با محیط	
	تناسبات	انحنا در نما و شیب ملایم در سقف و فرم، معماری محیط‌های آموزشی به اشکال مختلف	ایجاد تناسبات و فرم‌های زیبا و متنوع در فضاها	
	شفافیت بصری	تعبیه دیوارهای شیشه‌ای برای ایجاد راحتی تبادل دید بین بیرون و داخل ساختمان	تقویت ارتباط بصری بین فضای داخلی و خارجی	
	میلمان انعطاف‌پذیر	انحنای صندلی‌ها و میلمان در ساختمان	طراحی میلمان برای استفاده راحت و متناسب با فضا	
	فضای سبز	پوشیده بودن زمین از درختان جنگلی در مرکز سایت منطقه‌ای دره مانند	ایجاد فضای سبز و ترکیب آن با گیاهان بومی برای تقویت حس طبیعی بودن	
	نور طبیعی	تابش نور روز به‌طور گسترده از طریق دیوار شیشه‌ای به گالری و آتیه‌ها	استفاده از نور طبیعی برای تقویت حس آرامش و فعالیت‌های هنری	
	انعطاف‌پذیری فضایی	دارای قوس‌های ظریف با پیچ و خم‌های زیبا	ایجاد فضاهای چندمنظوره برای استفاده‌های مختلف	
	عملکردی	فضای جمعی	برای فعالیت‌های گوناگون دانشجویی، ایده استفاده از فضاهای جمعی به جای میلمان سنتی معلم محور	فراهم کردن فضای جمعی برای بهبود تعاملات دانشجویی

جدول ۳. بررسی مؤلفه‌ها و شاخص‌های موجود در مدرسه هنر طراحی و رسانه دانشگاه نانیانگ سنگاپور.

ادامه از
صفحه قبل
→

تصویر	راهکار	مفهوم	شاخص	مؤلفه
	ایجاد فرصتی برای نوآوری و تبادل نظر	ایجاد فضایی مساعد و یکپارچه برای نوآوری و تبادل نظر دانشجویان هنر و طراحی	تعاملات اجتماعی	اجتماعی
	تخصیص فضای خصوصی برای تعاملات غیررسمی	فضای پشت‌بام برای برگزاری تجمعات خاص	حریم شخصی	
	ایجاد فضایی الهام‌بخش برای فعالیت‌های هنری	هدف طراحی این مدرسه الهام‌بخشیدن به دانش‌آموزان برای استفاده از قدرت تفکر خود در خلق آثار هنری زیبا	احساسات	ادراکی

جدول ۴. بررسی مؤلفه‌ها و شاخص‌های موجود در دانشکده هنر دانشگاه آیووا آمریکا.

تصویر	راهکار	مفهوم	شاخص	مؤلفه
	استفاده از مواد طبیعی و مقاوم برای ایجاد حس پایداری	مصالح غالب در پیرامون سایت آجر قرمز رنگ و استفاده از ورقه‌های استیل قرمز رنگ	مصالح و بافت	کابدی
	استفاده از فضای سبز طبیعی برای ایجاد تعادل و آرامش	وجود رودخانه و فضای سبز پیرامون بنا	فضای سبز	
	بهره‌برداری از نور طبیعی برای تسهیل فرایندهای آموزشی	تعییه جداره‌های شفاف شیشه‌ای و نورگیرهای سقفی	نور طبیعی	
	ایجاد فضاهای دینامیک و منعطف برای تعاملات مختلف	پیچیدگی فضاهای ارتباطی در نیم‌طبقات و سیال بودن فضاهای داخلی	هندسه و ابعاد	

← ادامه در صفحه بعد

جدول ۴. بررسی مؤلفه‌ها و شاخص‌های موجود در دانشکده هنر دانشگاه آیووا آمریکا.

تصویر	راهکار	مفهوم	شاخص	مؤلفه
	امکان تغییرات در فضاهای عملکردی و جایجایی راحت در محیط	ساختار جرم و سیستم فضایی، به‌گونه‌ای که از تداعی یک جسم یا فرم مستقل جلوگیری کرده و آزادانه در سایت گسترده شده	انعطاف‌پذیری فضایی	عملکردی
	تأکید بر احترام به حریم خصوصی و آزادی افراد در فضا	استفاده حداکثر از نور طبیعی و دید مناسب به فضای سبز و رودخانه پیرامون بنا	آزادی و احترام	اجتماعی
	ایجاد فضایی آرام و دور از آلودگی‌های صوتی برای فرایند یادگیری	نحوه انبساط ساختمان در زمین به‌گونه‌ای که ارتباط بصری خوبی با تپه‌های آهکی مجاور بنا داشته باشد	احساسات	ادراکی
	تقویت حس هویت جمعی از طریق طراحی معماری	ردیفی از شش مدول به همان اندازه با پنجره‌های شیشه‌ای مات دو طبقه در پشت ساختمان	حس هویت جمعی	
	ایجاد حس رضایت از طریق نزدیکی به طبیعت و آرامش محیط	بیرون از بافت متراکم شهری و در دل طبیعتی پوشیده از درختان با چشم‌اندازهای زیبا و در مجاورت رودخانه‌ای وسیع و عریض	رضایتمندی	

جدول ۵. بررسی مؤلفه‌ها و شاخص‌های موجود در دانشکده معماری و شهرسازی دانشگاه فردوسی.

مؤلفه	شاخص	مفهوم	راهکار	تصویر
کالبدی	مصالح و بافت	استفاده از آجر در طراحی یا تأکید بر زیبایی‌شناسی و تعامل با محیط شهری و بومی	ایجاد فضایی مدرن و مستحکم با توجه به عناصر معماری بومی و سنتی	
	رنگ	استفاده از رنگ‌های خاکی و طبیعی، مانند رنگ‌های گرم برای افزایش حس دل‌بستگی به مکان	ایجاد احساس هم‌پوشانی با طبیعت و محیط اطراف	
	فضای سبز	فضای سبز گسترده، با درختان و گیاهان محلی در اطراف ساختمان و فضای باز	ایجاد ارتباط عمیق با طبیعت و تقویت حس تعلق به محیط	
	نور طبیعی	استفاده از نور طبیعی برای روشنایی فضاهای داخلی و فضای بیرونی ساختمان	تقویت حس راحتی و آرامش در فضاهای آموزشی از طریق استفاده از نور طبیعی	
	هندسه و ابعاد	طراحی هندسی مدرن با خطوط ساده و ترکیب اجزای هندسی که به جریان و ارتباط فضاها کمک می‌کند	ترکیب طراحی مدرن با الهام از اصول معماری ایرانی	
	فعالیت‌های درون مکانی	فضاهای آموزشی و کارگاهی با ظرفیت‌های مختلف، شامل آتلیه‌ها و کلاس‌های درسی با عملکردهای متعدد	ایجاد فضای باز و عملکردی برای توسعه یادگیری و تعاملات دانشجویی	
	فضای جمعی	طراحی فضاهای جمعی برای فعالیت‌های اجتماعی، فرهنگی و علمی مانند باغ یادگیری، آتلیه آزاد و ...	ایجاد فضای غیررسمی برای تعاملات اجتماعی و فرهنگی	

جدول ۵. بررسی مؤلفه‌ها و شاخص‌های موجود در دانشکده معماری و شهرسازی دانشگاه فردوسی.

مؤلفه	شاخص	مفهوم	راهکار	تصویر
اجتماعی	تعاملات اجتماعی	فضاهای عمومی به‌ویژه حیاط‌ها و فضاهای سبز که مکانی برای برقراری تعاملات میان دانشجویان فراهم می‌آورد.	تقویت روابط اجتماعی و فرهنگی میان دانشجویان از طریق فضاهای جمعی	
	آزادی و احترام	استفاده حداکثر از نور طبیعی و دید مناسب به فضای سبز و آبراه.	تأکید بر احترام به حریم خصوصی و آزادی افراد در فضا	
ادراکی	احساسات	استفاده از فضای سبز و رنگ‌های طبیعی برای تقویت احساس تعلق به مکان.	ایجاد ارتباط عاطفی و ذهنی با محیط از طریق طراحی هماهنگ با طبیعت	
	حس هویت جمعی	طراحی فضاهایی که به تقویت هویت جمعی و مشارکت دانشجویان در تبادل فرهنگی کمک می‌کند.	تقویت هویت جمعی از طریق تعاملات اجتماعی و فضاهای جمعی	
	خاطره‌انگیزی	ایجاد فضایی که به‌واسطه طراحی آن، دانشجویان خاطرات مثبت از تجربه‌های اجتماعی و علمی در آن داشته باشند	تقویت ارتباط عاطفی و خاطرات از طریق طراحی محیطی و فضاهای اجتماعی	
	رضایتمندی	طراحی فضاهای سایه‌دار و خنک برای راحتی دانشجویان و اطمینان از تعامل اجتماعی بدون فشار محیطی و گرمای زیاد	ایجاد رضایتمندی از فضا با توجه به راحتی و هماهنگی با محیط طبیعی	

جدول ۶. مقایسه مؤلفه‌ها و شاخص‌ها در نمونه‌های موردی.

مؤلفه‌ها	کالبدی	عملکردی	اجتماعی	ادراکی
کالج معماری دانشگاه بین‌المللی فلوریدا	نور طبیعی، فضای سبز، هندسه پیچیده و باز، رنگ‌های شاد در نمای ساختمان، استفاده از کاشی‌ها	فضای عمومی برای تعاملات اجتماعی، فضای مطالعه، تراس‌های چندمنظوره، فضاهای جمعی	تمامات اجتماعی در حیاط، فضای سبز به عنوان عرصه عمومی و برای تبادل فرهنگ‌ها	حس هویت جمعی، یادآوری خاطرات از تعاملات فرهنگی و اجتماعی در فضای سبز
مدرسه هنر طراحی و رسانه دانشگاه نانیانگ سنکاپور	شیشه، دیوارهای بتنی، کف شنی، فضای سبز، سقف سبز	انعطاف‌پذیری فضایی، فضاهای غیررسمی برای فعالیت‌های گروهی و اجتماعی، فضاهای آموزشی متنوع	محیط مساعد برای نوآوری، تعاملات اجتماعی در فضای غیررسمی، فضای سقف برای تجمعات خصوصی و اجتماعی	الهام‌بخش بودن طراحی، ترکیب با اقلیم، ایجاد فضای فرهنگی و اجتماعی برای تبادل نظرات
دانشکده هنر دانشگاه آیووا آمریکا	استفاده از آجر قرمز، جداره‌های شفاف شیشه‌ای، نورگیرها، فضای سبز اطراف بنا	انعطاف‌پذیری فضا، فضای آموزشی برای فعالیت‌های گروهی، فضاهای درس و آتلیه‌های مجزا	فضای باز و بدون آلودگی صوتی، امکان برقراری ارتباط با طبیعت و رودخانه، تعاملات اجتماعی گسترده	ارتباط بصری با طبیعت، تداعی‌های آرامش‌بخش از فضای طبیعی، حس هویت جمعی در طراحی‌های ساده و کاربردی
دانشکده معماری و شهرسازی دانشگاه فردوسی مشهد	استفاده از آجر و سنگ، فضای سبز وسیع، هندسه مدرن، نورگیر سقفی	فضای باز برای فعالیت‌های آموزشی و اجتماعی، استفاده از فضاهای چندمنظوره برای رویدادهای دانشجویی	فضاهای جمعی برای تعاملات بین دانشجویان، وجود محیط‌های غیررسمی برای ارتباطات اجتماعی	ایجاد احساس هویت جمعی، تأکید بر ارتقاء ارتباطات اجتماعی و فیزیکی میان دانشجویان، طراحی به گونه‌ای که برای دانشجویان الهام‌بخش باشد.

تحلیل یافته‌های مقایسه‌ای

الگوهای مشترک و اولویت‌بندی مؤلفه‌ها: تحلیل دقیق جدول مقایسه‌ای، الگوهای مشترک قابل توجهی را آشکار می‌کند که مبنای استخراج مدل نظری این پژوهش قرار گرفته است. در مؤلفه کالبدی، حضور نور طبیعی و فضای سبز در تمامی نمونه‌ها نشان‌دهنده اهمیت بالای این عوامل در ایجاد دل‌بستگی اولیه است. این یافته پایه و اساس «اصل اولویت کالبدی» را تشکیل می‌دهد که در نتیجه‌گیری مطرح شده است. همچنین مشاهده می‌شود که مؤلفه‌های کالبدی در همه نمونه‌ها دارای بیشترین تنوع و غنا هستند، در حالی که مؤلفه‌های اجتماعی و ادراکی بیشتر تحت تأثیر عوامل فرهنگی محلی شکل گرفته‌اند. این مشاهده منجر به شناسایی نقش «بستر فرهنگی» در فرآیند شکل‌گیری دل‌بستگی شده است.

کشف اثر تعاملی مؤلفه‌ها در نمونه‌های موفق: تحلیل عمیق‌تر نشان می‌دهد که در نمونه‌های نانیانگ و فردوسی که دارای سطح بالایی از رضایت کاربران هستند، تعامل پیچیده میان مؤلفه‌ها مشهود است. به عنوان مثال، در نانیانگ، سقف سبز (مؤلفه کالبدی) با فضاهای غیررسمی (مؤلفه عملکردی) و تجمعات اجتماعی (مؤلفه اجتماعی) ترکیب شده و تجربه‌ای الهام‌بخش (مؤلفه ادراکی) خلق کرده است. این پدیده که «اثر

تعاملی مؤلفه‌ها» نامیده شده، نشان می‌دهد که حضور همزمان مؤلفه‌ها تأثیری قابل توجه‌تر از کارکرد مجزای آنها دارد.

- **الگوهای فرهنگی متمایز:** مقایسه نمونه‌ها الگوی فرهنگی متمایزی را نشان می‌دهد که در نتیجه‌گیری به آن اشاره شده است:

- **الگوی آسیایی (نانیانگ):** تمرکز بر انعطاف‌پذیری فضایی و فضاهای جمعی غیررسمی که منعکس‌کننده فرهنگ جمع‌گرایانه آسیایی است. فضاهای جمعی سهم قابل توجهی از کل فضا را تشکیل می‌دهند.

- **الگوی غربی (فلوریدا، آیووا):** تأکید بر استقلال فردی و ارتباط مستقیم با طبیعت. در این نمونه‌ها، بخش قابل توجهی از فضاها بر تعامل با محیط طبیعی متمرکز است و فضاهای فردی اهمیت ویژه‌ای دارند.

- **الگوی ایرانی (فردوسی):** ترکیب منحصر به فردی از فضاهای خصوصی و جمعی با مرکزیت قوی، که منعکس‌کننده فرهنگ ایرانی-اسلامی است. این الگو تعادل نسبی بین فضاهای فردی و جمعی را نشان می‌دهد. - **استخراج مدل فرایندی دل‌بستگی:** بر اساس مشاهدات و تحلیل‌های انجام شده، مشخص شد که دل‌بستگی به این فضاها فرایندی تدریجی است:



عوامل اصلی جذب و نگهداری دانشجویان شناسایی شد. این یافته نشان می‌دهد که شالوده فیزیکی محیط پیش‌نیاز تشکیل تعاملات اجتماعی معنادار است و پژوهشگر بر همین اساس «اصل اولویت کالبدی» را به عنوان اصل جدیدی در طراحی فضاهای آموزشی مطرح می‌کند: «دل‌بستگی پایدار به مکان زمانی شکل می‌گیرد که ابتدا نیازهای زیست‌محیطی انسان برآورده شود.»

دومین کشف اساسی، شناسایی ماهیت فرآیندی دل‌بستگی است که برخلاف درک خطی سنتی، نشان می‌دهد این فرآیند شامل چهار مرحله متمایز است: جذب (مراحل اولیه) با غلبه مؤلفه‌های کالبدی، تعامل (مراحل میانی) با فعال‌سازی مؤلفه‌های عملکردی، تعلق (مراحل پیشرفته) با تقویت مؤلفه‌های ادراکی، و تعهد (مراحل نهایی) با استحکام مؤلفه‌های اجتماعی. این مدل برای اولین بار بُعد زمانی را به مطالعات دل‌بستگی به مکان وارد می‌کند و ثابت می‌کند که طراحی موثر باید تدریجی و چندمرحله‌ای باشد.

سومین دستاورد مهم، کشف اثر تعاملی مؤلفه‌ها است که پدیده «تقویت متقابل مؤلفه‌ها» را آشکار کرد. در نمونه‌های موفق‌تر نظیر نانیانگ و فردوسی، حضور همزمان چندین مؤلفه، تأثیری قابل توجه‌تر از مجموع تأثیرات جداگانه آنها ایجاد کرد. این یافته نشان‌دهنده وجود «نقطه بحرانی دل‌بستگی» است که در آن ترکیب مؤلفه‌ها منجر به تحول کیفی در تجربه فضایی می‌شود. مقایسه نمونه‌های مختلف الگوی منحصربه‌فردی از انطباق فرهنگی را نشان داد، بدین صورت که بافت آسیایی (نانیانگ) بر انعطاف‌پذیری و فضاهای جمعی، بافت غربی (فلوریدا، آیووا) بر فردیت و ارتباط مستقیم با طبیعت، و بافت ایرانی (فردوسی) بر ترکیب فضاهای خصوصی و جمعی با تأکید بر مرکزیت متمرکز است. این تنوع نشان می‌دهد که مفهوم دل‌بستگی به مکان نسبی فرهنگی است و نمی‌توان مدل‌های طراحی را بدون در نظرگیری زمینه فرهنگی تعمیم داد.

یافته‌های این پژوهش کاربردهای عملی مهمی برای طراحان، معماران و مدیران دانشگاهی دارد. برای طراحان، اصل طراحی مرحله‌ای بر اساس چرخه دل‌بستگی و اولویت‌دهی هوشمند به مؤلفه‌های کالبدی از اهمیت بالایی برخوردار است. برای مدیران و سیاست‌گذاران دانشگاهی نیز، سرمایه‌گذاری اولویت‌دار در بهبود کیفیت نور طبیعی و فضای سبز، استفاده از شاخص‌های دل‌بستگی به جای معیارهای صرفاً عملکردی، و تخصیص

- **مرحله جذب اولیه:** تأثیر فوری عوامل کالبدی (نور، رنگ، فضای سبز)

- **مرحله تعامل:** درگیری عمیق‌تر با امکانات عملکردی فضای

- **مرحله تعلق:** شکل‌گیری پیوند عاطفی و ادراک مثبت از مکان

- **مرحله تعهد:** مشارکت فعال و تعامل اجتماعی پایدار در فضا

این مشاهدات منجر به توسعه «مدل فرآیندی دل‌بستگی» شده که در نتیجه‌گیری ارائه گردیده است.

- **اولویت‌بندی کیفی مؤلفه‌ها:** بر اساس تحلیل حضور و تأثیر هر مؤلفه در نمونه‌های موفق، اولویت‌بندی کیفی زیر استخراج شده است.

- **مؤلفه کالبدی:** بالاترین تأثیر در جذب و نگهداری اولیه کاربران

- **مؤلفه عملکردی:** تأثیر متوسط اما ضروری در تداوم استفاده

- **مؤلفه اجتماعی:** تأثیر کلیدی در مراحل پیشرفته دل‌بستگی

- **مؤلفه ادراکی:** نقش تکمیلی و تقویت‌کننده سایر مؤلفه‌ها

یافته‌های حاصل از این تحلیل مقایسه‌ای نه تنها الگوهای مشترک موفقیت را آشکار ساخته، بلکه پایه و اساس مدل نظری جامعی را فراهم کرده که قابلیت تعمیم و کاربرد در طراحی سایر فضاهای آموزشی را دارد.

نتیجه‌گیری

این پژوهش با هدف شناسایی و تحلیل مؤلفه‌های دل‌بستگی به مکان در دانشکده‌های هنر، به دستاوردهای نظری و عملی مهمی دست یافته است. برخلاف پژوهش‌های پیشین که عمدتاً بر یک یا دو مؤلفه متمرکز بودند، این تحقیق مدل جامع چهارمؤلفه‌ای را توسعه داده و روابط پیچیده میان مؤلفه‌ها را کشف کرده است. تحلیل عمیق نمونه‌های موردی سه کشف اصلی را آشکار ساخت که درک ما از دل‌بستگی به مکان را به طور بنیادی تغییر می‌دهد.

نخستین کشف مهم، اهمیت برتر مؤلفه‌های کالبدی است که نشان داد برخلاف فرضیات رایج، عوامل کالبدی (به ویژه نور طبیعی و فضای سبز) نسبت به مؤلفه‌های اجتماعی تأثیر بیشتری بر ایجاد دل‌بستگی اولیه دارند. در تمامی نمونه‌های بررسی شده، حضور قوی نور طبیعی و فضای سبز به عنوان

متعادل فضا به مناطق مختلف توصیه می‌شود.

هر چند این پژوهش با محدودیت‌هایی همچون تمرکز بر دانشکده‌های هنر، عدم وجود ابزار استاندارد سنجش کمی دلبستگی، و ماهیت مقطعی بررسی مواجه بوده، اما تناقضات مهمی نیز کشف کرده است. از جمله تناقض انعطاف‌پذیری- هویت که نشان می‌دهد فضاهای بیش از حد انعطاف‌پذیر ممکن است هویت مکان را تهدید کنند، و تعارض خصوصی- جمعی که نشان‌دهنده نیاز به تعادل دقیق بین فضاهای فردی و گروهی است.

بر اساس یافته‌های کلی، این پژوهش «مدل تطبیقی دلبستگی به مکان در فضاهای آموزشی» را پیشنهاد می‌کند. این مدل بر اساس تعامل چهارگانه مؤلفه‌های کالبدی، عملکردی، اجتماعی و ادراکی، با در نظرگیری بستر فرهنگی محلی، چارچوبی برای

طراحی و ارزیابی فضاهای آموزشی ارائه می‌دهد. تحقیقات آتی می‌تواند شامل مطالعه طولی تغییرات دلبستگی کاربران طی زمان، توسعه ابزار سنجش استاندارد، مطالعه بین فرهنگی الگوهای دلبستگی، تطبیق مدل با سایر رشته‌های تحصیلی، و بررسی رابطه دلبستگی با عملکرد تحصیلی باشد. در نهایت، این پژوهش نشان داد که دلبستگی به مکان در فضاهای آموزشی پدیده‌ای پیچیده، چندبُعدی و دینامیک است که نیازمند رویکرد علمی و سیستماتیک در طراحی است. نوآوری اصلی این پژوهش در ارائه نخستین مدل جامع دلبستگی به مکان برای فضاهای آموزشی است که قابلیت اجرا، ارزیابی و بهبود مستمر دارد و گامی مهم در تبدیل طراحی فضاهای آموزشی از رویکرد بدهات‌محور به رویکرد مبتنی بر شواهد محسوب می‌شود.

پی‌نوشت‌ها

- | | | | |
|------------------------|-------------|---------------------|------------------|
| 1. John Bowlby. | 4. Altman. | 7. Rily. | 10. Kenzo Tange. |
| 2. Scannell & Gifford. | 5. Stedman. | 8. Bonaiuto. | 11. Steven Holl. |
| 3. Kyle. | 6. Ralph. | 9. Bernard Tschumi. | |

فهرست منابع

- احمدی، حامد؛ رسولی، سید مهدی (۱۴۰۰)، بررسی تأثیر روانشناسی محیط بر سلامت روانی و عملکرد افراد، *مجله پژوهش‌های معاصر در علوم و تحقیقات*، سال سوم، شماره ۲.
- اکبری، محسن؛ ابراهیم‌پور ازبری مصطفی؛ و اقدامی تطفی، مریم (۱۳۹۷)، بررسی تأثیر نوستالژی درک شده بر دلبستگی به مکان، *فصلنامه مطالعات مدیریت گردشگری*، شماره ۴۴، سال ۱۳.
- افشاری، محسن؛ باطنی، نیلوفر (۱۳۹۸)، طراحی دانشکده هنرهای تجسمی با رویکرد انعطاف‌پذیری، دانشگاه شهید اشرفی اصفهانی، گروه هنر.
- اورکی پوری، سیروس؛ موسی بی‌جو، اکبر؛ فلاحت، محمد صادق (۲۰۱۸)، فاکتورهای تأثیرگذار بر حس دلبستگی به مکان در ارتقا رابطه انسان و مکان (نمونه موردی: سیتی هال)، *کنفرانس عمران، معماری و شهرسازی کشورهای جهان اسلام*، ایران-تهربرز.
- آلتمن، ایروین (۱۳۸۲)، *محیط و رفتار اجتماعی، خلوت، فضای شخصی، قلمرو و ازدحام*، ترجمه علی نمازیان، تهران، انتشارات دانشگاه شهید بهشتی.
- پاکزاد، جهان‌شاه (۱۳۸۸)، *کتاب راهنمای طراحی فضاهای شهری*، انتشارات وزارت مسکن.
- پورجعفر، محمدرضا؛ ایزدی، محمدسعید؛ خبیری سمانه (۱۳۹۴)، دلبستگی مکانی؛ بازشناسی مفهوم، اصول و معیارها، *هویت شهر*، شماره ۲۴.
- خراباتی، ساجده؛ یزدانفر، سید عباس (۱۳۹۵)، عوامل مؤثر در ایجاد دلبستگی به مکان در خوابگاه‌های دانشجویی (نمونه موردی: خوابگاه دانشگاه سمنان)، *نشریه علمی-پژوهشی انجمن علمی معماری و شهرسازی ایران*.
- خوش‌نژاد، زهرا؛ سلیمی، مهتاب؛ جهانیان، رمضان؛ عبدالهی، مژگان (۱۴۰۱)، شناسایی و تعیین روابط ارکان و مولفه‌های دانشگاه نسل چهارم در دانشگاه آزاد اسلامی، *جامعه‌شناسی آموزش و پرورش*، شماره ۲، سال ۸، ۲۲۱-۲۳۲.
- دباغ، امیرمسعود؛ کاظم‌زاده، هما (۱۳۹۷)، طراحی دانشکده معماری با رویکرد روان‌شناسی محیط در پردیس دانشگاه صنعتی شاهرود، دانشکده معماری و شهرسازی دانشگاه سوره، وزارت علوم و تحقیقات و فناوری.
- درانی‌عرب، امیرعلی (۱۳۹۵)، طراحی دانشکده هنر و معماری دانشگاه کرمان با رویکرد دلبستگی به مکان، دانشگاه شهید باهنر کرمان، دانشکده هنر و معماری.



- رحیمی، روح‌اله؛ انصاری، مجتبی؛ بمانیان، محمدرضا؛ و مهدوی‌نژاد، محمدجواد (۱۳۹۹)، ارزیابی تأثیر مؤلفه‌های کالبدی بر حس دل‌بستگی به مکان در فضاهای جمعی مجتمع‌های مسکونی منتخب تهران، نشریه علمی باغ نظر، شماره ۱۷، ۱۵_۳۰.
- سیاوش‌پور، بهرام؛ شادلوچهرمی، مجتبی؛ مولایی رامشه، زهره (۱۳۹۳)، ابعاد شکل‌دهنده حس تعلق به مکان، با تأکید بر عوامل کالبدی، اجتماعی و احساسی (ادراک و شناخت)، ششمین کنفرانس ملی برنامه‌ریزی و مدیریت شهری با تأکید بر مؤلفه‌های شهر اسلامی، مشهد.
- شجاعی، دل‌آرام؛ پرتوی، پروین؛ (۱۳۹۴)، عوامل مؤثر بر ایجاد و ارتقاء اجتماع‌پذیری در فضاهای عمومی با مقیاس‌های مختلف شهر تهران، مجله باغ نظر، شماره ۳۴، ص ۱۰۸-۹۳.
- طلیسچی، غلامرضا؛ رضائی، سهراب (۱۳۹۸)، نقش عرصه‌های باز عمومی دانشکده‌ها بر دل‌بستگی به مکان دانشجویان (مورد مطالعاتی: دانشکده هنرهای زیبای دانشگاه تهران)، معماری و شهرسازی آرمان‌شهر، شماره ۲۸، ۵۹_۷۳.
- ظریف‌پور لنگرودی، آناهیتا؛ البرزی، فریبا؛ و سهیلی، جمال‌الدین (۱۳۹۹)، تبیین نقش نماهای شهری در ایجاد دل‌بستگی به مکان در بین شهروندان (نمونه موردی: نماهای مسکونی شهر تهران)، فصلنامه پژوهش و برنامه‌ریزی شهری، شماره ۴۰، سال ۱۱.
- عظیمی بلوریان، احمد (۱۳۸۷)، برنامه‌ریزی و ساخت، مجله معمار، شماره: ۴۹.
- عابدین‌زاده‌شیر، عابدین؛ عظمتی، حمیدرضا؛ یاران، علی؛ نوروزیان‌ملکی، سعید (۱۳۹۱)، طراحی دانشکده معماری و فضاهای پیرامونی وابسته با رویکرد ارتقاء حس تعلق خاطر مکانی (نمونه‌های موردی: دانشکده‌های معماری پردیس هنرهای زیبای دانشگاه تهران، دانشگاه شهید بهشتی تهران و دانشگاه علم و صنعت ایران)، دانشگاه تربیت دبیر شهید رجایی، دانشکده معماری و شهرسازی.
- فرشچی، حمیدرضا؛ طحانی، مینا (۱۳۹۸)، استفاده از قابلیت‌های نور و رنگ در خانه‌های سالمندان در راستای ایجاد دل‌بستگی به مکان، فصلنامه معماری‌شناسی، شماره ۷، سال ۲.
- قانع‌راد، محمدمبین؛ ابراهیم‌آبادی، حسین (۱۳۸۹)، تأثیر ساختار اجتماعی آموزش بر عملکرد دانشجویان، مجله آموزش عالی ایران، دوره ۲، شماره ۴، ۱-۲۷.
- کامل‌نیا، حامد (۱۳۹۶)، مفاهیم پایه در معماری دانشگاه، چاپ دوم، مشهد: انتشارات دانشگاه فردوسی مشهد، ص ۱_۱۲۲_۱۸.
- کریمی فرد، لیلا؛ طباطبایی ملاذی، فاطمه (۱۳۹۸)، مدل‌یابی تبیینی عوامل محیطی مؤثر بر شکل‌گیری حس دل‌بستگی به دانشگاه (مورد مطالعاتی: دانشجویان دانشگاه آزاد اسلامی واحد تهران جنوب)، معماری و شهرسازی آرمان‌شهر، شماره ۲۸، ۱۳۹_۱۵۵.
- مجتبوی، سیده مریم؛ مطلبی، قاسم؛ قدوسی فر، سید هادی (۱۴۰۱)، تأثیر مؤلفه‌های غنای حسی در ایجاد دل‌بستگی به مکان (مقایسه تطبیقی بازارهای سنتی و مراکز تجاری مدرن)، منظر، ۱۴ (۶۱)، ۶۰-۷۵. doi: 10.22034/manzar.2022.317860.2167
- مجتبوی، سیده مریم، مطلبی، قاسم؛ قدوسی فر، سید هادی (۱۴۰۰)، واکاوی عوامل مؤثر در ایجاد دل‌بستگی به مکان در بازار (نمونه‌موردی: بازار تجریش)، باغ نظر، ۱۸ (۱۰۵)، ۳۳-۴۸. doi: 10.22034/bagh.2021.293542.4931
- موسوی، میرسعید؛ بدری بنام، نسیم؛ اکبری نامدار، شبنم؛ ایران‌زاده، سلیمان (۱۳۹۹)، سنجش میزان رضایتمندی کاربران از کیفیت عملکردی فضای آموزشی با تأکید بر ارتقاء بهره‌وری مراکز آموزشی دانشگاهی (مورد مطالعاتی: دانشکده هنر و معماری دانشگاه آزاد اسلامی واحد تبریز)، معماری و شهرسازی آرمان‌شهر، شماره ۳۲.
- مویزی، فاطمه (۱۳۹۸)، بررسی نقش خلاقیت در ارتقا کیفی فضاهای غیررسمی در دانشکده‌های هنر و معماری (نمونه موردی: دانشگاه آزاد اردبیل)، دانشگاه محقق اردبیل، نشریه علمی و تخصصی شبک، شماره ۴، سال ۵.
- میرمقتدایی، مهتا (۱۳۸۷)، معیارهای سنجش امکان شکل‌گیری، ثبت و انتقال خاطرات جمعی در شهر مطالعه موردی: تهران، نشریه هنرهای زیبا، شماره ۳۷.
- نقدی، اسدالله؛ وحدت، سلمان؛ سجادزاده، حسن (۱۳۹۵)، نقش سرمایه‌های اجتماعی در دل‌بستگی به مکان در محلات سنتی (نمونه موردی: محلات شهر همدان)، فصلنامه مطالعات جامعه‌شناختی شهری، شماره ۱۸، سال ۶.
- نقره‌کار، سلمان (۱۳۹۳)، نقش دانشکده‌های معماری در نقشه‌راه تحقق معماری شایسته ایران اسلامی (نمونه موردی: تلاش‌های دانشکده معماری و هنر دانشگاه کاشان)، مطالعات معماری ایران، شماره ۵، سال ۳، ۱۵۱-۱۵۸.
- نگهبان کاخکی، لادن؛ مجتبوی، مریم؛ و مجیدی، مریم (۱۴۰۲)، طراحی داخلی بوتیک هتل با رویکرد ارتقاء اجتماع‌پذیری گردشگران، پایان‌نامه کارشناسی ارشد، مؤسسه آموزش عالی فردوس مشهد.
- نوری مکرم، امیر (۱۳۹۷)، نقش دل‌بستگی به مکان در هویت بخشی به رودخانه‌های درون شهرها (نمونه موردی: رودخانه کارون)، فصلنامه علمی تخصصی مطالعات طراحی شهری و پژوهش‌های شهری، شماره ۲، سال ۱.

یوسفی، رسول؛ زارع، خلیلی فتح‌الله (۱۳۹۷) عوامل اجتماعی مؤثر بر ادراک زیبایی‌شناختی هنر (مطالعه موردی: دو دانشکده دانشگاه شیراز در سال ۹۷)، *جامعه‌شناسی هنر و ادبیات*، شماره ۲، سال ۱۰.

ArchDaily (2024), Learning Garden / Tech Faru + Naghshan Co., ArchDaily, <https://www.archdaily.com/1023313/learning-garden-tech-faru-plus-naghan-co/672df9e6abb6a2408c049461-learning-garden-tech-faru-plus-naghan-co-photo>(Accessed: 2025/09/19).

ArchDaily (2024), Learning Garden / Tech Faru + Naghshan Co., ArchDaily, ArchDaily (2024), Learning Garden Tech / Faru + Naghan Co., ArchDaily, https://www.archdaily.com/1023313/learning-garden-tech-faru-plus-naghan-co/672dfe7b3dfdb47a2c10faa9-learning-garden-tech-faru-plus-naghan-co-photo?next_project=no (Accessed: 2025/09/19).

Archilovers (2025), Paul Cejas School of Architecture Building, Archilovers, <https://www.archilovers.com/projects/20613/paul-cejas-school-of-architecture-building-gallery?112697> (Accessed: 2025/09/19).

Bonaiuto M, Aiello A, Perugini M, Bonnes M, Ercolani AP (1999). Multidimensional environment quality and neighbourhood attachment, *Urban Environment*, Vol. 19, pp. 331-352.

Corluluoglu, G., & Karakaya, A. F. (2022). On the interaction between shared design studios and interior architecture students: A new spatial experience with extended reality for supporting place attachment. *Journal of Design Studio*, 4(spi:2), 75–86. <https://doi.org/10.46474/jds.1149634>

Ebrahimzadeh, F., Mehdizadeh Saradj, F., Norouzi an-Malek, S., & Piri, S. (2021). Design indicators affecting the students' place attachment in open spaces of schools from the perspective of experts in architecture. *Technology of Education Journal*, 15(1), 191–205.

Gifford, R. (2002). *Environmental Psychology: Principles and Practice*, Canada: Optimal Books.

Kadir, S. A., Aris, N. N., & Ginting, N. (2024). Spatial Identity in the Context of Interior and Building Environment. *Asian Journal of Environment-Behaviour Studies*, 9(29), 69-83. <https://doi.org/10.21834/aje-bs.v9i29.458>

Kapitulcinova D, AtKisson A, Perdue J, Will M. (2018). Towards integrated sustainability in higher education – Mapping the use of the Accelerator toolset in all dimensions of university practice. *Journal of Cleaner Production*, 172: 4367-4382.

Lasakova A, Bajzikova L, Dedze I. (2017). Barriers and drivers of innovation in higher education: Case study-based evidence across ten European universities. *International Journal of Educational Development*, 55: 69-79.

New York Architects (2025), School of Art and Art History, University of Iowa, Photo by Andy Ryan, New York Architects, <https://www.newyork-architects.com/fr/projects/view/school-of-art-and-art-history-university-of-iowa#image-1> (Accessed: 2025/09/19).

Norberg Schulz, C.(1975). *Meaning in Western Architecture*. Rizzoli.NewYork.

Peng, Y., Strijker, D., & Wu, Q. (2020). Place identity: How far have we come in exploring its meanings? *Frontiers in Psychology*, 11, 294. <https://doi.org/10.3389/fpsyg.2020.00294>

Princeton University (2025), School of Art and Art History, University of Iowa – Steven Holl project, Photo by Christian Richters, Princeton University, https://pr.princeton.edu/pictures/g-k/holl_steven/cr3747_000262.jpg (Accessed: 2025/09/19).

Proshansky, H.M. (1978). The City and Self-identity. *Environment and Behavior*, 10, 147-169. <https://journals.sagepub.com/doi/10.1177/0013916578102002>

Relph,E.(1976). *Place and Placelessness*. Pion. London.

Riley R (1992). Attachment to the Ordinary Landscape, In I. Altman, SM Low (Eds.), *Place Attachment*, New York, Plenum Press.

Scannell, Leila & Gifford, Robert, "Defining place attachment: A tripartite organizing framework". *Journal of Environmental Psychology*, 30 (210), pp1-10, 2010.

Stedman, R.C. (2003a). Is it Really Just a Social Construction? The Contribution of the Physical Environment to Sense of Place. *Society and NaturalResources*, 16, 671- 685. <https://www.tandfonline.com/doi/abs/10.1080/08941920309189>.

Stokols, D., & Shumaker, S.A. (1981). People in Places: A Transactional View of Settings. In J. Harvey (Ed.), *Cognition, Social Behavior, and the Environment*, Hillsdale, NJ: Erlbaum.

Suhonen T, Karhunen H. (2019). The intergenerational effects of parental higher education: Evidence from changes in university accessibility. *Journal of Public Economics*, 176: 195-217.

The Guardian (2014), Asian universities take top five spots in list of top 50 universities under 50, The Guardian, <https://>



www.theguardian.com/higher-education-network/blog/2014/sep/24/-sp-asian-universities-take-top-five-spots-in-list-of-top-50-universities-under-50 (Accessed: 2025/09/19).

Tuan YF (1977). *Space and place: The perspective of experience*, University of Minnesota Press, Minneapolis.

VSSZAN (2025), VSSZAN, <https://www.vsszan.com/t-80156.html> (Accessed: 2025/09/19).

Williams, D. R., & Vaske, J. J. (2003). The measurement of place attachment: Validity and generalizability of a psychometric approach. *Forest Science*, 49(6), 830–840.